


 UPOV

TG/275/1 Corr.

ORIGINAL : anglais

DATE : 2011-10-20 + 2016-08-17

**UNION INTERNATIONALE POUR LA PROTECTION DES OBTENTIONS VÉGÉTALES**  
GENÈVE

**CAMÉLIA**

Code UPOV : CMLIA  
(à l'exclusion de CMLIA\_SIN)

*Camellia* L.

à l'exclusion de

*Camellia sinensis* L. O.Kuntze

**PRINCIPES DIRECTEURS**

**POUR LA CONDUITE DE L'EXAMEN**

**DE LA DISTINCTION, DE L'HOMOGENÉITÉ ET DE LA STABILITÉ**

Autres noms communs : \*

<i>Nom botanique</i>	<i>Anglais</i>	<i>Français</i>	<i>Allemand</i>	<i>Espagnol</i>
<i>Camellia</i> L.	Camellia	Camélia	Kamelie	Camelia

Ces principes directeurs ("principes directeurs d'examen") visent à approfondir les principes énoncés dans l'introduction générale (document TG/1/3) et dans les documents TGP qui s'y rapportent afin de donner des indications concrètes détaillées pour l'harmonisation de l'examen de la distinction, de l'homogénéité et de la stabilité (DHS) et, en particulier, à identifier des caractères convenant à l'examen DHS et à la production de descriptions variétales harmonisées.

**DOCUMENTS CONNEXES**

Ces principes directeurs d'examen doivent être interprétés en relation avec l'introduction générale et les documents TGP qui s'y rapportent.

Autre document UPOV associé : TG/TEA (*Camellia sinensis* L. O. Kuntze).

\* Ces noms, corrects à la date d'adoption des présents principes directeurs d'examen, peuvent avoir été révisés ou actualisés. [Il est conseillé au lecteur de se reporter au code taxonomique de l'UPOV, sur le site Web de l'UPOV ([www.upov.int](http://www.upov.int)), pour l'information la plus récente.]

SOMMAIRE

PAGE

1. OBJET DE CES PRINCIPES DIRECTEURS D'EXAMEN .....	3
2. MATERIEL REQUIS.....	3
3. METHODE D'EXAMEN .....	3
3.1 Nombre de cycles de végétation.....	3
3.2 Lieu des essais.....	3
3.3 Conditions relatives à la conduite de l'examen .....	3
3.4 Protocole d'essai .....	4
3.5 Essais supplémentaires.....	4
4. EXAMEN DE LA DISTINCTION, DE L'HOMOGENEITE ET DE LA STABILITE .....	4
4.1 Distinction.....	4
4.2 Homogénéité .....	5
4.3 Stabilité .....	6
5. GROUPEMENT DES VARIETES ET ORGANISATION DES ESSAIS EN CULTURE .....	6
6. INTRODUCTION DU TABLEAU DES CARACTERES .....	7
6.1 Catégorie de caractères .....	7
6.2 Niveaux d'expression et notes correspondantes.....	7
6.3 Types d'expression.....	8
6.4 Variétés indiquées à titre d'exemples.....	8
6.5 Légende.....	9
7. TABLE OF CHARACTERISTICS/TABLEAU DES CARACTERES/MERKMALSTABELLE/TABLA DE CARACTERES.....	10
8. EXPLICATIONS DU TABLEAU DES CARACTERES .....	22
8.1 Explications portant sur plusieurs caractères .....	22
8.2 Explications portant sur certains caractères .....	22
9. BIBLIOGRAPHIE.....	32
10. QUESTIONNAIRE TECHNIQUE .....	33

## 1. Objet de ces principes directeurs d'examen

Ces principes directeurs d'examen s'appliquent à toutes les variétés de *Camellia* L. à l'exclusion de *Camellia sinensis* (L.) O. Kuntze.

## 2. Matériel requis

2.1 Les autorités compétentes décident de la quantité de matériel végétal nécessaire pour l'examen de la variété, de sa qualité ainsi que des dates et lieux d'envoi. Il appartient au demandeur qui soumet du matériel provenant d'un pays autre que celui où l'examen doit avoir lieu de s'assurer que toutes les formalités douanières ont été accomplies et que toutes les conditions phytosanitaires sont respectées.

2.2 Le matériel doit être fourni sous forme de plantes capables de fleurir et d'exprimer tous les caractères pertinents de la variété au cours du premier cycle de végétation ou du suivant.

2.3 La quantité minimale de matériel végétal à fournir par le demandeur est de :

10 plantes.

2.4 Le matériel végétal doit être manifestement sain, vigoureux et indemne de tout parasite ou toute maladie importants.

2.5 Le matériel végétal ne doit pas avoir subi de traitement susceptible d'influer sur l'expression des caractères de la variété, sauf autorisation ou demande expresse des autorités compétentes. S'il a été traité, le traitement appliqué doit être indiqué en détail.

## 3. Méthode d'examen

### 3.1 *Nombre de cycles de végétation*

En règle générale, la durée minimale des essais doit être d'un seul cycle de végétation.

### 3.2 *Lieu des essais*

En règle générale, les essais doivent être conduits en un seul lieu. Pour les essais conduits dans plusieurs lieux, des indications figurent dans le document TGP/9, intitulé "Examen de la distinction".

### 3.3 *Conditions relatives à la conduite de l'examen*

3.3.1 Les essais doivent être conduits dans des conditions assurant une croissance satisfaisante pour l'expression des caractères pertinents de la variété et pour la conduite de l'examen.

#### 3.3.2 Observation visuelle de la couleur

Étant donné les variations de la lumière solaire, les déterminations de la couleur avec un code de couleurs doivent être faites dans une enceinte avec une lumière artificielle ou au milieu de la journée, dans une pièce sans rayon de soleil direct. La distribution spectrale de la source de

lumière artificielle doit être conforme à la norme CIE de la lumière du jour définie conventionnellement D 6.500 et rester dans les limites de tolérance du “British Standard 950”, partie I. Les déterminations doivent être faites en plaçant la partie de plante sur un fond de papier blanc. Le code de couleur et sa version doivent être indiqués dans la description variétale.

### 3.4 *Protocole d'essai*

3.4.1 Chaque essai doit être conçu de manière à porter au total sur 10 plantes.

3.4.2 Les essais doivent être conçus de telle sorte que l'on puisse prélever des plantes ou parties de plantes pour effectuer des mesures ou des dénombrements sans nuire aux observations ultérieures qui doivent se poursuivre jusqu'à la fin de la période de végétation.

### 3.5 *Essais supplémentaires*

Des essais supplémentaires peuvent être établis pour l'observation de caractères pertinents.

## 4. Examen de la distinction, de l'homogénéité et de la stabilité

### 4.1 *Distinction*

#### 4.1.1 *Recommandations générales*

Il est particulièrement important pour les utilisateurs de ces principes directeurs d'examen de consulter l'introduction générale avant toute décision quant à la distinction. Cependant, il conviendra de prêter une attention particulière aux points ci-après.

#### 4.1.2 *Différences reproductibles*

Les différences observées entre les variétés peuvent être suffisamment nettes pour qu'un deuxième cycle de végétation ne soit pas nécessaire. En outre, dans certains cas, l'influence du milieu n'appelle pas plus d'un cycle de végétation pour s'assurer que les différences observées entre les variétés sont suffisamment reproductibles. L'un des moyens de s'assurer qu'une différence observée dans un caractère lors d'un essai en culture est suffisamment reproductible consiste à examiner le caractère au moyen de deux observations indépendantes au moins.

#### 4.1.3 *Différences nettes*

La netteté de la différence entre deux variétés dépend de nombreux facteurs, et notamment du type d'expression du caractère examiné, selon qu'il s'agit d'un caractère qualitatif, un caractère quantitatif ou encore pseudo-qualitatif. Il est donc important que les utilisateurs de ces principes directeurs d'examen soient familiarisés avec les recommandations contenues dans l'introduction générale avant toute décision quant à la distinction.

#### 4.1.4 Nombre de plantes ou parties de plantes à examiner

Sauf indication contraire, aux fins de la distinction, toutes les observations portant sur des plantes isolées doivent être effectuées sur 9 plantes ou des parties prélevées sur chacune de ces 9 plantes et toutes les autres observations doivent être effectuées sur la totalité des plantes de l'essai, sans tenir compte d'éventuelles plantes hors-type.

#### 4.1.5 Méthode d'observation

La méthode recommandée pour l'observation du caractère aux fins de la distinction est indiquée par le code suivant dans la deuxième colonne du tableau des caractères (voir le document TGP/9 "Examen de la distinction", section 4 "Observation des caractères" :

- MG : mensuration unique d'un ensemble de plantes ou de parties de plantes
- MS : mensuration d'un certain nombre de plantes isolées ou de parties de plantes
- VG : évaluation visuelle fondée sur une seule observation faite sur un ensemble de plantes ou de parties de plantes
- VS : évaluation visuelle fondée sur l'observation d'un certain nombre de plantes isolées ou de parties de plantes

Type d'observation : visuelle (V) ou mesure (M)

L'observation "visuelle" (V) est une observation fondée sur le jugement de l'expert. Aux fins du présent document, on entend par observation "visuelle" les observations sensorielles des experts et cela inclut donc aussi l'odorat, le goût et le toucher. Entrent également dans cette catégorie les observations pour lesquelles l'expert utilise des références (diagrammes, variétés indiquées à titre d'exemples, comparaison deux à deux) ou des chartes (chartes de couleur). La mesure (M) est une observation objective en fonction d'une échelle graphique linéaire, effectuée à l'aide d'une règle, d'une balance, d'un colorimètre, de dates, d'un dénombrement, etc.

Type de notation : pour un ensemble de plantes (G) ou des plantes isolées (S)

Aux fins de l'examen de la distinction, les observations peuvent donner lieu à une notation globale pour un ensemble de plantes ou parties de plantes (G), ou à des notations pour un certain nombre de plantes ou parties de plantes isolées (S). Dans la plupart des cas, la lettre "G" correspond à une notation globale par variété et il n'est pas possible, ni nécessaire, de recourir à des méthodes statistiques pour évaluer la distinction.

Lorsque plusieurs méthodes d'observation du caractère sont indiquées dans le tableau des caractères (p.ex. VG/MG), des indications sur le choix d'une méthode adaptée figurent à la section 4.2 du document TGP/9.

## 4.2 Homogénéité

4.2.1 Il est particulièrement important pour les utilisateurs de ces principes directeurs d'examen de consulter l'introduction générale avant toute décision quant à l'homogénéité. Cependant, il conviendra de prêter une attention particulière aux points ci-après :

4.2.2 Pour l'évaluation de l'homogénéité, il faut appliquer une norme de population de 1% et une probabilité d'acceptation d'au moins 95%. Dans le cas d'un échantillon de 10 plantes, une plante hors-type est tolérée.

#### 4.3 *Stabilité*

4.3.1 Dans la pratique, il n'est pas d'usage d'effectuer des essais de stabilité dont les résultats apportent la même certitude que l'examen de la distinction ou de l'homogénéité. L'expérience montre cependant que, dans le cas de nombreux types de variétés, lorsqu'une variété s'est révélée homogène, elle peut aussi être considérée comme stable.

4.3.2 Lorsqu'il y a lieu, ou en cas de doute, la stabilité peut être évaluée plus précisément en examinant un nouveau lot de semences ou un nouveau matériel végétal, afin de vérifier qu'il présente les mêmes caractères que le matériel fourni initialement.

### 5. Groupement des variétés et organisation des essais en culture

5.1 Pour sélectionner les variétés notoirement connues à cultiver lors des essais avec la variété candidate et déterminer comment diviser en groupes ces variétés pour faciliter la détermination de la distinction, il est utile d'utiliser des caractères de groupement.

5.2 Les caractères de groupement sont ceux dont les niveaux d'expression observés, même dans différents sites, peuvent être utilisés, soit individuellement soit avec d'autres caractères de même nature, a) pour sélectionner des variétés notoirement connues susceptibles d'être exclues de l'essai en culture pratiqué pour l'examen de la distinction et b) pour organiser l'essai en culture de telle sorte que les variétés voisines soient regroupées.

5.3 Il a été convenu de l'utilité des caractères ci-après pour le groupement des variétés :

- a) Plante : port (caractère 1)
- b) Limbe : longueur (caractère 9)
- c) Limbe : bord (caractère 23)
- d) Fleur : diamètre (caractère 29)
- e) Fleur : forme (caractère 30)
- f) Fleur : présence de pétaloïdes (caractère 31)
- g) Pétale : couleur principale (caractère 41), avec les groupes suivants :
  - Gr.1 : blanc
  - Gr.2 : jaune
  - Gr.3 : orange
  - Gr.4 : rose
  - Gr.5 : rouge
  - Gr.6 : pourpre
- h) Pétale : couleur secondaire (caractère 43)
- i) Pétale : répartition de la couleur secondaire (caractère 44)
- j) Époque de floraison (caractère 50)

5.4 Des conseils relatifs à l'utilisation des caractères de groupement dans la procédure d'examen de la distinction figurent dans l'introduction générale et le document TGP/9 "Examen de la distinction".

## 6. Introduction du tableau des caractères

### 6.1 *Catégorie de caractères*

#### 6.1.1 Caractères standard figurant dans les principes directeurs d'examen

Les caractères standard figurant dans les principes directeurs d'examen sont ceux qui sont admis par l'UPOV en vue de l'examen DHS et parmi lesquels les membres de l'Union peuvent choisir ceux qui sont adaptés à leurs besoins particuliers.

#### 6.1.2 Caractères avec astérisque

Les caractères avec astérisque (signalés par un \*) sont des caractères figurant dans les principes directeurs d'examen qui sont importants pour l'harmonisation internationale des descriptions variétales : ils doivent toujours être pris en considération dans l'examen DHS et être inclus dans la description variétale par tous les membres de l'Union, sauf lorsque cela est impossible compte tenu du niveau d'expression d'un caractère précédent ou des conditions de milieu régionales.

### 6.2 *Niveaux d'expression et notes correspondantes*

6.2.1 Des niveaux d'expression sont indiqués pour chaque caractère afin de définir le caractère et d'harmoniser les descriptions. Pour faciliter la consignation des données ainsi que l'établissement et l'échange des descriptions, à chaque niveau d'expression est attribuée une note exprimée par un chiffre.

6.2.2 Dans le cas de caractères qualitatifs et pseudo-qualitatifs (voir le chapitre 6.3), tous les niveaux d'expression pertinents sont présentés dans le caractère. Toutefois, dans le cas de caractères quantitatifs ayant cinq niveaux ou davantage, une échelle abrégée peut être utilisée afin de réduire la taille du tableau des caractères. Par exemple, dans le cas d'un caractère quantitatif comprenant neuf niveaux d'expression, la présentation des niveaux d'expression dans les principes directeurs d'examen peut être abrégée de la manière suivante :

Niveau	Note
petit	3
moyen	5
grand	7

Toutefois, il convient de noter que les neuf niveaux d'expression ci-après existent pour décrire les variétés et qu'ils doivent être utilisés selon que de besoin :

Niveau	Note
très petit	1
très petit à petit	2
petit	3
petit à moyen	4
moyen	5
moyen à grand	6
grand	7
grand à très grand	8
très grand	9

6.2.3 Des précisions concernant la présentation des niveaux d'expression et des notes figurent dans le document TGP/7 "Élaboration des principes directeurs d'examen".

### 6.3 Types d'expression

Une explication des types d'expression des caractères (caractères qualitatifs, quantitatifs et pseudo-qualitatifs) est donnée dans l'introduction générale.

### 6.4 Variétés indiquées à titre d'exemples

6.4.1 Au besoin, des variétés sont indiquées à titre d'exemples afin de mieux définir les niveaux d'expression d'un caractère.

6.4.2 Les variétés indiquées à titre d'exemples qui figurent dans le tableau des caractères appartiennent initialement à l'espèce parentale suivante :

*Camellia amplexicaulis*: Fen Bao Jing Cha

*Camellia changii* (*Camellia azalea*): Chun Jiang Zhi Xia

*Camellia japonica*: Anticipation, Bai Bao Ta, Bai Mu Dan, Betty Foy Sanders, Bian Ye Kuan Cai Dai, Cai Fu Rong, Cai Ye Hong Lu Zhen, Camilla Hebert, Chang E Cai, Chong Qing Hong, Colettii, Da Hong Jin Xin, Da Hong Mu Dan, Da Zhu Sha, Elegans Champagne, Fei Bie Cha, Fen Fu Rong, Fen Xia, Grape Soda, Kujaku-tsubaki, Helen Bower, Holly Bright, Hong Lu Zhen, Hong Shi Ba Xue Shi, Hua Bao Zhu, Hua Mu Dan, Jin Jiang Mu Dan, Jin Pan Li Zhi, Kingyo-tsubaki, Lipstick, L.T. Dees, Margaret Davis, Mary Agnes Patin, Masterpiece, Night Rider, Nokogiriba, Nuccio's # 4310, Nuccio's Bella Rossa, Nuccio's Cameo, Pen Sha, Pu Tao Hong, Raspberry Ice, Ren Mian Tao Hua, Royal Velvet, Sai Luo Yang, Shi Ba Xue Shi, Shi Zi Xiao, Swan Lake, Unryu-tsubaki, Wen Ban Fei Ye Cha, Xiao Tao Hong, Xu Bian, Xue Ta, Yi Lan Jiao, Zao Chun Da Hong Qiu, Zhuang Yuan Hong

*Camellia minutiflora*: Wei Hua Lian Rui Cha

*Camellia reticulata*: Bill Goertz, Da Li Cha, Da Tao Hong, Hou Ye De Chi, Masee Lane, Pink Dahlia, Tong Zi Mian, Zhu Sha Zi Pao

*Camellia sasanqua*: First Cover, Xia Mei Gui

Hybrides: : Dong Hai Guang Yao



## 6.5 *Légende*

(\*) Caractère avec astérisque – voir le chapitre 6.1.2

QL Caractère qualitatif – voir le chapitre 6.3

QN Caractère quantitatif – voir le chapitre 6.3

PQ Caractère pseudo-qualitatif – voir le chapitre 6.3

MG, MS, VG, VS – voir le chapitre 4.1.5

(a)-(g) Voir les explications du tableau des caractères au chapitre 8.1.

(+) Voir les explications du tableau des caractères au chapitre 8.2.

7. Table of Characteristics/Tableau des caractères/Merkmalstabelle/Tabla de caracteres

	English	français	deutsch	español	Example Varieties/ Exemples/ Beispielssorten/ Variedades ejemplo	Note/ Nota
<b>1. VG</b> (* (+)	<b>Plant: growth habit</b>	<b>Plante : port</b>	<b>Pflanze: Wuchsform</b>	<b>Planta: porte</b>		
<b>PQ</b>	upright	dressé	aufrecht	erecto	Anticipation	1
	semi-upright	demi-dressé	halbaufrecht	semierecto	Mary Agnes Patin	2
	spreading	étalé	breitwüchsig	extendido	Masterpiece	3
	drooping	retombant	überhängend	colgante	Kujaku-tsubaki	4
	horizontal	horizontal	waagerecht	horizontal	First Cover	5
<b>2. VG</b>	<b>Branch: zigzagging</b>	<b>Ramification : zigzagante</b>	<b>Zweig: Zickzackform</b>	<b>Rama: zigzaguelo</b>		
<b>QL</b>	absent	absente	fehlend	ausente	Hong Lu Zhen	1
	present	présente	vorhanden	presente	Unryu-tsubaki	9
<b>3. VG</b> (*	<b>Plant: density of foliage</b>	<b>Plante : densité du feuillage</b>	<b>Pflanze: Dichte des Laubs</b>	<b>Planta: densidad del follaje</b>		
<b>QN</b>	sparse	faible	locker	baja	Da Tao Hong	3
	medium	moyenne	mittel	media	Chang E Cai	5
	dense	dense	dicht	alta	Pu Tao Hong	7
<b>4. VG</b>	<b>Vegetative bud: color</b>	<b>Bourgeon : couleur</b>	<b>Vegetative Knospe: Farbe</b>	<b>Yema de madera: color</b>		
<b>PQ</b>	(a) yellowish green	vert jaunâtre	gelblichgrün	verde amarillento		1
	green	vert	grün	verde	Elegans Champagne	2
	purple green	vert pourpre	dunkelgrün	púrpura verde	Ren Mian Tao Hua	3
	light pink	rose clair	hellrosa	rosa claro	Fen Fu Rong	4
	purple red	rouge pourpre	purpurrot	rojo púrpura	Nuccio's Bella Rossa	5
	dark red	rouge foncé	dunkelrot	rojo oscuro	Night Rider	6

	English	français	deutsch	español	Example Varieties/ Exemples/ Beispielssorten/ Variedades ejemplo	Note/ Nota
<b>5.</b> (*) (+)	<b>VG</b>	<b>Terminal vegetative bud: number</b>	<b>Bourgeon végétatif : nombre</b>	<b>Terminale vegetative Knospe: Anzahl</b>	<b>Yema de madera terminal: número</b>	
<b>QN</b>	(a)	one	un	eine	una	1
		two	deux	zwei	dos	2
		more than two	plus de deux	mehr als zwei	más de dos	3
<b>6.</b> (*)	<b>VG</b>	<b>Young shoot: color</b>	<b>Jeune pousse : couleur</b>	<b>Jungtrieb: Farbe</b>	<b>Tallo joven: color</b>	
<b>PQ</b>	(b)	yellowish green	vert jaunâtre	gelblichgrün	verde amarillento	1
		green	verte	grün	verde	2
		pink	rose	rosa	rosa	3
		yellowish brown	brun jaunâtre	gelblichbraun	amarillento marrón	4
		reddish brown	brun rougeâtre	rötlichbraun	marrón rojizo	5
<b>7.</b> (*) (+)	<b>VG</b>	<b>Leaf: attitude</b>	<b>Feuille : port</b>	<b>Blatt: Stellung</b>	<b>Hoja: porte</b>	
<b>QN</b>	(c)	upwards	vers le haut	aufwärts gerichtet	hacia arriba	Nuccio's Cameo 1
		outwards	vers l'extérieur	abstehend	hacia afuera	Shi Zi Xiao 2
		downwards	vers le bas	abwärts gerichtet	hacia abajo	3
<b>8.</b> (*) (+)	<b>VG</b>	<b>Leaf: arrangement</b>	<b>Feuille : disposition</b>	<b>Blatt: Anordnung</b>	<b>Hoja: disposición</b>	
<b>PQ</b>	(c)	alternate	alternées	alternierend	alterna	1
		perpendicular	perpendiculaires	senkrecht	perpendicular	2
		spiral	en spirale	spiralförmig	espiral	3

	English	français	deutsch	español	Example Varieties/ Exemples/ Beispielssorten/ Variedades ejemplo	Note/ Nota	
<b>9. (*)</b>	<b>VG/MS</b>	<b>Leaf blade: length</b>	<b>Limbe : longueur</b>	<b>Blattspreite: Länge</b>	<b>Limbo: longitud</b>		
<b>QN</b>	(c)	short	courte	kurz	corta	Xiao Mei Gui	3
		medium	moyenne	mittel	media	Hong Lu Zhen	5
		long	longue	lang	larga	Zhu Sha Zi Pao	7
<b>10. (*)</b>	<b>VG/MS</b>	<b>Leaf blade: width</b>	<b>Limbe : largeur</b>	<b>Blattspreite: Breite</b>	<b>Limbo: anchura</b>		
<b>QN</b>	(c)	very narrow	très étroite	sehr schmal	muy estrecha		1
		narrow	étroite	schmal	estrecha	Xiao Mei Gui	3
		medium	moyenne	mittel	media	Chun Jiang Zhi Xia	5
		broad	large	breit	ancha	Hong Lu Zhen	7
		very broad	très large	sehr breit	muy ancha	Fen Bao Jing Cha	9
<b>11. (*)(+)</b>	<b>VG</b>	<b>Leaf blade: position of broadest part</b>	<b>Limbe : position de la partie la plus large</b>	<b>Blattspreite: Position der breitesten Stelle</b>	<b>Limbo: posición de la parte más ancha</b>		
<b>QN</b>	(c)	below middle third	en dessous du tiers moyen	unterhalb des mittleren Drittels	por debajo del tercio medio	Chun Jiang Zhi Xia	1
		in middle third	au tiers moyen	im mittleren Drittel	en el tercio medio	Fei Bie Cha	2
		above middle third	au-dessus du tiers moyen	oberhalb des mittleren Drittels	por encima del tercio medio	Hong Lu Zhen	3
<b>12. (*)(+)</b>	<b>VG</b>	<b>Leaf blade: shape of base</b>	<b>Limbe : forme de la base</b>	<b>Blattspreite: Form der Basis</b>	<b>Limbo: forma de la base</b>		
<b>PQ</b>	(c)	acute	aiguë	spitz	agudo	Pink Dalhia	1
		obtuse	obtuse	stumpf	obtuso	Swan Lake	2
		rounded	ronde	abgerundet	redondeado	Massee Lane	3
		cordate	cordiforme	herzförmig	cordado	Fen Bao Jing Cha	4

	English	français	deutsch	español	Example Varieties/ Exemples/ Beispielssorten/ Variedades ejemplo	Note/ Nota	
<b>13.</b> (*) (+)	<b>VG</b>	<b>Leaf blade: shape of apex</b>	<b>Limbe : forme du sommet</b>	<b>Blattspreite: Form der Spitze</b>	<b>Limbo: forma del ápice</b>		
<b>PQ</b>	(c)	retuse	échancrée	eingedrückt	retuso	Chun Jiang Zhi Xia	1
		rounded	ronde	abgerundet	redondeado	Hen Tian Gao	2
		short acuminate	à pointe courte	kurz zugespitzt	acuminado corto y ancho	Hong Lu Zhen	3
		medium acuminate	à pointe moyenne	mäßig zugespitzt	acuminado medio		4
		long acuminate	à pointe longue	lang zugespitzt	acuminado largo	Kujaku-tsubaki	5
		divided	divisée	eingeschnitten	dividido	Kingyo-tsubaki	6
<b>14.</b> (*)	<b>VG</b>	<b>Leaf blade: pubescence on upper side</b>	<b>Limbe : pubescence sur la face supérieure</b>	<b>Blattspreite: Behaarung der Oberseite</b>	<b>Limbo: pubescencia en el haz</b>		
<b>QL</b>	(c)	absent	absente	fehlend	ausente		1
		present	présente	vorhanden	presente		9
<b>15.</b> (*)	<b>VG</b>	<b>Leaf blade: thickness</b>	<b>Limbe : épaisseur</b>	<b>Blattspreite: Dicke</b>	<b>Limbo: grosor</b>		
<b>QN</b>	(c)	thin	fine	dünn	fino	Xiao Mei Gui	1
		medium	moyenne	mittel	medio	Hong Lu Zhen	2
		thick	épaisse	dick	grueso	Hou Ye De Chi	3
<b>16.</b> (*)	<b>VG</b>	<b>Leaf blade: venation on upper side</b>	<b>Limbe : nervation sur la face supérieure</b>	<b>Blattspreite: Äderung der Oberseite</b>	<b>Limbo: nervadura del haz</b>		
<b>QN</b>	(c)	weak	faible	gering	débil	Shi Zi Xiao	1
		medium	moyenne	mittel	media	Fen Xia	2
		strong	forte	stark	fuerte		3
<b>17.</b> (*)	<b>VG</b>	<b>Leaf blade: glossiness of upper side</b>	<b>Limbe : brillance de la partie supérieure</b>	<b>Blattspreite: Glanz der Oberseite</b>	<b>Limbo: brillo del haz</b>		
<b>QN</b>	(c)	weak	faible	gering	débil	Swan Lake	3
		medium	moyenne	mittel	medio	Da Zhu Sha	5
		strong	forte	stark	fuerte	Royal Velvet	7

	English	français	deutsch	español	Example Varieties/ Exemples/ Beispielssorten/ Variedades ejemplo	Note/ Nota
<b>18. (*)</b>	<b>VG Leaf blade: variegation</b>	<b>Limbe : panachure</b>	<b>Blattspreite: Panaschierung</b>	<b>Limbo: variegación</b>		
<b>QL (c)</b>	absent	absente	fehlend	ausente		1
	present	présente	vorhanden	presente		9
<b>19. (*)</b>	<b>VG Leaf blade: Color of upper side (excluding variegation)</b>	<b>Limbe : couleur de la face supérieure (panachure exclue)</b>	<b>Blattspreite: Farbe der Oberseite (ohne Panaschierung)</b>	<b>Limbo: Color del haz (excluida la variegación)</b>		
<b>PQ (c)</b>	yellowish green	vert jaunâtre	gelblichgrün	verde amarillento	Nuccio's # 4310	1
	light green	vert clair	hellgrün	verde claro	Xiao Tao Hong	2
	medium green	vert moyen	mittelgrün	verde medio	Hong Lu Zhen	3
	dark green	vert foncé	dunkelgrün	verde oscuro	Colettii	4
	grey green	vert gris	graugrün	verde grisáceo		5
<b>20. (*)</b>	<b>VG Leaf blade: color of variegation</b>	<b>Limbe : couleur de la panachure</b>	<b>Blattspreite: Farbe der Panaschierung</b>	<b>Limbo: color de la variegación</b>		
<b>PQ (c)</b>	white	blanche	weiß	blanco	Dong Hai Guang Yao	1
	light yellow	jaune clair	hellgelb	amarillo claro	Bian Ye Kuan Cai Dai	2
	medium yellow	jaune moyen	mittelgelb	amarillo medio	Cai Ye Hong Lu Zhen	3
<b>21. (*)</b>	<b>VG Leaf blade: distribution of variegation</b>	<b>Limbe : répartition de la panachure</b>	<b>Blattspreite: Verteilung der Panaschierung</b>	<b>Limbo: distribución de la variegación</b>		
<b>PQ (c)</b>	marginal only	seulement marginale	nur am Rand	sólo en el borde		1
	central zone only	seulement zone centrale	nur im Mittelbereich	sólo en la zona central		2
	irregular	irrégulière	unregelmäßig	irregular		3
<b>22. (+)</b>	<b>VG Leaf blade: shape in cross section</b>	<b>Limbe : forme en section transversale</b>	<b>Blattspreite: Form im Querschnitt</b>	<b>Limbo: forma en la sección transversal</b>		
<b>QN (c)</b>	concave	concave	konkav	cóncavo	Tong Zi Mian	1
	flat	plate	flach	plano	Chang E Cai	2
	convex	convexe	konvex	convexo	Wen Ban Fei Ye Cha	3

	English	français	deutsch	español	Example Varieties/ Exemples/ Beispielssorten/ Variedades ejemplo	Note/ Nota	
<b>23.</b>	<b>VG</b>	<b>Leaf blade: margin</b>	<b>Limbe : bord</b>	<b>Blattspreite: Rand</b>	<b>Limbo: borde</b>		
(*)							
(+)							
<b>PQ</b>	(c)	entire	entier	ganzrandig	entero	Chun Jiang Zhi Xia	1
		serrulate	serrulé	fein gesägt	serrulado	L.T. Dees	2
		serrate	dentelé	gesägt	serrado	Nokogiriba	3
		bidentate	bidenté	doppelt gezähnt	bidentado	Bill Goertz	4
<b>24.</b>	<b>VG/ MS</b>	<b>Petiole: length</b>	<b>Pétiole : longueur</b>	<b>Blattstiel: Länge</b>	<b>Peciolo: longitud</b>		
<b>QN</b>	(c)	very short	très courte	sehr kurz	muy corto	Fen Bao Jing Cha	1
		short	courte	kurz	corto	Hong Lu Zhen	3
		medium	moyenne	mittel	medio		5
		long	longue	lang	largo		7
<b>25.</b>	<b>VG</b>	<b>Sepal: position of broadest part</b>	<b>Sépale : position de la partie la plus large</b>	<b>Kelchblatt: Position der breitesten Stelle</b>	<b>Sépalo: posición de la parte más ancha</b>		
(*)							
(+)							
	(d)	below middle third	en dessous du tiers moyen	unterhalb des mittleren Drittels	por debajo del tercio medio		1
<b>PQ</b>		in middle third	au tiers moyen	im mittleren Drittel	en el tercio medio		2
		above middle third	au-dessus du tiers moyen	oberhalb des mittleren Drittels	por encima del tercio medio		3
<b>26.</b>	<b>VG</b>	<b>Sepal: color of outer side</b>	<b>Sépale : couleur de la partie extérieure</b>	<b>Kelchblatt: Farbe der Außenseite</b>	<b>Sépalo: color de la cara externa</b>		
(*)							
<b>PQ</b>	(d)	yellow	jaune	gelb	amarillo	Grape Soda	1
		yellowish green	vert jaunâtre	gelblichgrün	verde amarillento	Xiao Tao Hong	2
		brown	brun	braun	marrón		3
		purple red	rouge pourpre	purpurrot	rojo púrpura		4

	English	français	deutsch	español	Example Varieties/ Exemples/ Beispielssorten/ Variedades ejemplo	Note/ Nota
<b>27.</b>	<b>VG</b>	<b>Sepal: shape of apex</b>	<b>Sépale : forme de la pointe</b>	<b>Kelchblatt: Form der Spitze</b>	<b>Sépalo: forma del ápice</b>	
(+)	(d)					
<b>QN</b>		obtuse	obtuse	stumpf	obtuso	1
		rounded	ronde	abgerundet	redondeado	2
		retuse	échancrée	eingedrückt	retuso	3
<b>28.</b>	<b>VG</b>	<b>Flower bud: arrangement</b>	<b>Bourgeon floral : disposition</b>	<b>Blütenknospe: Anordnung</b>	<b>Botón floral: disposición</b>	
(*)						
(+)						
		terminal only	seulement terminale	nur terminal	sólo terminal	1
<b>PQ</b>		terminal and axillary	terminale et axillaire	terminal und axillar	terminal y axilar	2
		axillary only	seulement axillaire	nur axillar	sólo axilar	3
<b>29.</b>	<b>MG/ (*) VG</b>	<b>Flower: diameter</b>	<b>Fleur : diamètre</b>	<b>Blüte: Durchmesser</b>	<b>Flor: diámetro</b>	
<b>QN</b>	(e)	very small	très petit	sehr klein	muy pequeño	Wei Hua Lian Rui Cha 1
		small	petit	klein	pequeño	Xiao Mei Gui 3
		medium	moyen	mittel	medio	Hong Lu Zhen 5
		large	grand	groß	grande	Da Li Cha 7
		very large	très grand	sehr groß	muy grande	Fen Bao Jing Cha 9
<b>30.</b>	<b>VG</b>	<b>Flower: form</b>	<b>Fleur : forme</b>	<b>Blüte: Typ</b>	<b>Flor: forma</b>	
(*)						
(+)						
<b>PQ</b>	(e)	single	simple	einfach	simple	Da Hong Jin Xin 1
		semi-double	demi-double	halbgefüllt	semidoble	Chun Jiang Zhi Xia 2
		anemone form	en forme d'anémone	anemonenförmig	en forma de anémona	Jin Pan Li Zhi 3
		peony form	en forme de pivoine	päonienförmig	en forma de peonía	Hua Mu Dan 4
		rose form double	double en forme de rose	rosenförmig gefüllt	en forma de rosa doble	Zhuang Yuan Hong 5
		formal double	double imbriquée	vollständig gefüllt	doble formal	Xue Ta 6



	English	français	deutsch	español	Example Varieties/ Exemples/ Beispielssorten/ Variedades ejemplo	Note/ Nota
<b>31. (*)</b>	<b>VG Flower: presence of petaloids</b>	<b>Fleur : présence de pétaloïdes</b>	<b>Blüte: Vorhandensein von Petaloiden</b>	<b>Flor: presencia de petaloides</b>		
<b>QL (e)</b>	absent	absents	fehlend	ausentes		1
	present	présents	vorhanden	presentes		9
<b>32. (*)</b>	<b>MG/ VG Flower: number of petaloids</b>	<b>Fleur : nombre de pétaloïdes</b>	<b>Blüte: Anzahl Petaloiden</b>	<b>Flor: número de petaloides</b>		
<b>QN (e)</b>	few	petit	gering	bajo	Bai Mu Dan	3
	medium	moyen	mittel	medio	Cai Fu Rong	5
	many	grand	groß	alto	Jin Pan Li Zhi	7
<b>33. (+)</b>	<b>VG Flower: petaloid organs</b>	<b>Fleur : organes pétaloïdes</b>	<b>Blüte: petaloide Organe</b>	<b>Flor: órganos petaloides</b>		
<b>PQ (e)</b>	some stamens petaloid	quelques étamines pétaloïdes	einige Staubgefäße petaloid	algunos estambres		1
	all stamens petaloid	toutes les étamines pétaloïdes	alle Staubgefäße petaloid	todos los estambres		2
	all stamens and pistil petaloids	toutes les étamines et pistil pétaloïdes	alle Staubgefäße und Griffel petaloid	todos los estambres y el pistilo petaloides		3
<b>34.</b>	<b>VG Petal: thickness</b>	<b>Pétale : épaisseur</b>	<b>Blütenblatt: Dicke</b>	<b>Pétalo: grosor</b>		
<b>QN (f)</b>	thin	fine	dünn	fino	Xiao Mei Gui	1
	medium	moyenne	mittel	medio	Xiao Tao Hong	2
	thick	épaisse	dick	grueso		3
<b>35. (*)(+)</b>	<b>VG Petal: shape of apex</b>	<b>Pétale : forme du sommet</b>	<b>Blütenblatt: Form der Spitze</b>	<b>Pétalo: forma del ápice</b>		
<b>PQ (f)</b>	obtuse	obtus	stumpf	obtuso		1
	rounded	rond	abgerundet	redondeado		2
	retuse	échancré	eingedrückt	retuso		3

		English	français	deutsch	español	Example Varieties/ Exemples/ Beispielssorten/ Variedades ejemplo	Note/ Nota
<b>36.</b>	<b>VG</b>	<b>Petal: number of incisions of margin</b>	<b>Pétale : nombre d'incisions du bord</b>	<b>Blütenblatt: Anzahl der Randeinschnitte</b>	<b>Pétalo: número de incisiones del borde</b>		
<b>QN</b>	<b>(f)</b>	absent or few	nul ou petit	fehlend oder gering	ausente o muy bajo	Chun Jiang Zhi Xia	1
		medium	moyen	mittel	medio		2
		many	grand	groß	alto	Xu Bian	3
<b>37.</b>	<b>VG</b>	<b>Petal: curvature of longitudinal axis</b>	<b>Pétale : courbure de l'axe longitudinal</b>	<b>Blütenblatt: Biegung der Längsachse</b>	<b>Pétalo: curvatura del eje longitudinal</b>		
<b>QN</b>	<b>(f)</b>	incurved	incurvé	aufgebogen	incurvado		1
		flat	plat	flach	plano		2
		recurved	recourbé	zurückgebogen	recurvado		3
<b>38.</b>	<b>VG</b>	<b>Flower: shape of petals of first outer row</b>	<b>Fleur : forme des pétales du premier rang externe</b>	<b>Blüte: Form der Blütenblätter der ersten Außenreihe</b>	<b>Flor: forma de los pétalos de la fila exterior</b>		
<b>PQ</b>	<b>(f)</b>	ovate	ovale	eiförmig	oval	Helen Bower	1
		oblong	oblong	rechteckig	oblongo		2
		circular	circulaire	kreisförmig	circular	Swan Lake	3
		oblate	arrondi aplati	breitrund	oblato		4
		obovate	obovale	verkehrt eiförmig	oboval	Lipstick	5
		obcordate	obcordé	verkehrt herzförmig	obcordado	Jin Pan Li Zhi	6
<b>39.</b>	<b>VG</b>	<b>Petal: undulation of margin</b>	<b>Pétale : ondulation du bord</b>	<b>Blütenblatt: Randwellung</b>	<b>Pétalo: ondulación del borde</b>		
<b>QN</b>	<b>(f)</b>	absent or weak	absente ou faible	fehlend oder gering	ausente o débil	Shi Ba Xue Shi	1
		medium	moyenne	mittel	media	Raspberry Ice	2
		strong	forte	stark	fuerte	Holly Bright	3
<b>40.</b>	<b>VG</b>	<b>Petal: conspicuousness of veins</b>	<b>Pétale : netteté des nervures</b>	<b>Blütenblatt: Ausprägung der Adern</b>	<b>Pétalo: visibilidad de la nervadura</b>		
<b>QN</b>	<b>(f)</b>	weak	faible	gering	débil	Bai Bao Ta	1
		medium	moyenne	mittel	media	Chun Jiang Zhi Xia	2
		strong	forte	stark	fuerte	Hong Shi Ba Xue Shi	3

	English	français	deutsch	español	Example Varieties/ Exemples/ Beispielssorten/ Variedades ejemplo	Note/ Nota
<b>41.</b>	<b>VG</b>	<b>Petal: main color</b>	<b>Pétale : couleur principale</b>	<b>Blütenblatt: Hauptfarbe</b>	<b>Pétalo: color principal</b>	
(*) (+)						
<b>PQ</b>	<b>(f)</b>	RHS Colour Chart (indicate reference number)	Code de couleurs RHS (indiquer le numéro de référence)	RHS-Farbkarte (Nummer angeben)	Carta de colores RHS (indíquese el número de referencia)	
<b>42.</b>	<b>VG</b>	<b>Petal: distribution of shading of main color (excluding variegation)</b>	<b>Pétale : répartition du dégradé de la couleur principale (panachure exclue)</b>	<b>Blütenblatt: Verteilung der Schattierung der Hauptfarbe (ohne Panaschierung)</b>	<b>Pétalo: distribución del sombreado del color principal (excluida la variegación)</b>	
(*)						
<b>PQ</b>	<b>(f)</b>	evenly shaded	uniformément dégradé	gleichmäßig schattiert	uniformemente sombreado	1
		darkest in the central zone	plus sombre sur la zone centrale	dunkler im Innenbereich	más oscura en la zona central	2
		darkest in the marginal zone	plus sombre sur la zone marginale	dunkler am Randbereich	más oscura en la zona central	3
		darkest towards the base	plus sombre vers la base	dunkler zur Basis hin	más oscura hacia la base	4
<b>43.</b>	<b>VG</b>	<b>Petal: secondary color</b>	<b>Pétale : couleur secondaire</b>	<b>Blütenblatt: Sekundärfarbe</b>	<b>Pétalo: color secundario</b>	
(*) (+)						
<b>PQ</b>	<b>(f)</b>	RHS Colour Chart (indicate reference number)	Code de couleurs RHS (indiquer le numéro de référence)	RHS-Farbkarte (Nummer angeben)	Carta de colores RHS (indíquese el número de referencia)	
<b>44.</b>	<b>VG</b>	<b>Petal: distribution of secondary color</b>	<b>Pétale : répartition de la couleur secondaire</b>	<b>Blütenblatt: Verteilung der Sekundärfarbe</b>	<b>Pétalo: distribución del color secundario</b>	
(*) (+)						
	<b>(f)</b>	blotched	en taches	gefleckt	manchada	Pen Sha
		central bar	barre centrale	Mittelstreifen	raya central	Hua Bao Zhu
		striated	striée	gestreift	estriada	Yi Lan Jiao
		marginal	marginale	am Rand	marginal	Margaret Davis
		striped and blotched	en bandes et en taches	gestreift und gefleckt	rayada y manchada	
		basal zone	zone basale	Basisbereich	zona basal	

	English	français	deutsch	español	Example Varieties/ Exemples/ Beispielssorten/ Variedades ejemplo	Note/ Nota	
<b>45.</b>	<b>VG</b>	<b>Stamens: arrangement</b>	<b>Étamines : disposition</b>	<b>Staubgefäße: Anordnung</b>	<b>Estambres: disposición</b>		
(*) (+)							
<b>PQ</b>	(g)	sasanqua	sasanqua	sasanquaförmig	sasanqua	Xiao Mei Gui	1
		circular	circulaire	kreisförmig	circular	Sai Luo Yang	2
		apricot	abricot	aprikosenförmig	albaricoque		3
		tea whisk	fouet à thé	teebesenförmig	batidor de bambú	Da Hong Jin Xin	4
		pinched	pincée	gestutzt	pinzada		5
		tubular	tubuleuse	röhrenförmig	tubular		6
		split	divisée	gespalten	separada	Jin Jiang Mu Dan	7
		dispersed	dispersée	verstreut	dispersa	Da Hong Mu Dan	8
<b>46.</b>	<b>MG</b>	<b>Style: number of splits</b>	<b>Style : nombre de scissions</b>	<b>Griffel: Anzahl der Spalten</b>	<b>Estilo: número de separaciones</b>		
<b>QN</b>	(g)	one	une	eine	una		1
		two	deux	zwei	dos		2
		three	trois	drei	tres		3
		four	quatre	vier	cuatro		4
		five	cinq	fünf	cinco		5
<b>47.</b>	<b>VG</b>	<b>Style: position of splitting</b>	<b>Style : position de la scission</b>	<b>Griffel: Position der Griffelspaltung</b>	<b>Estilo: posición de la división</b>		
(+)							
<b>QN</b>	(g)	low	basse	niedrig	baja		1
		medium	moyenne	mittel	media		2
		high	élevée	hoch	alta		3

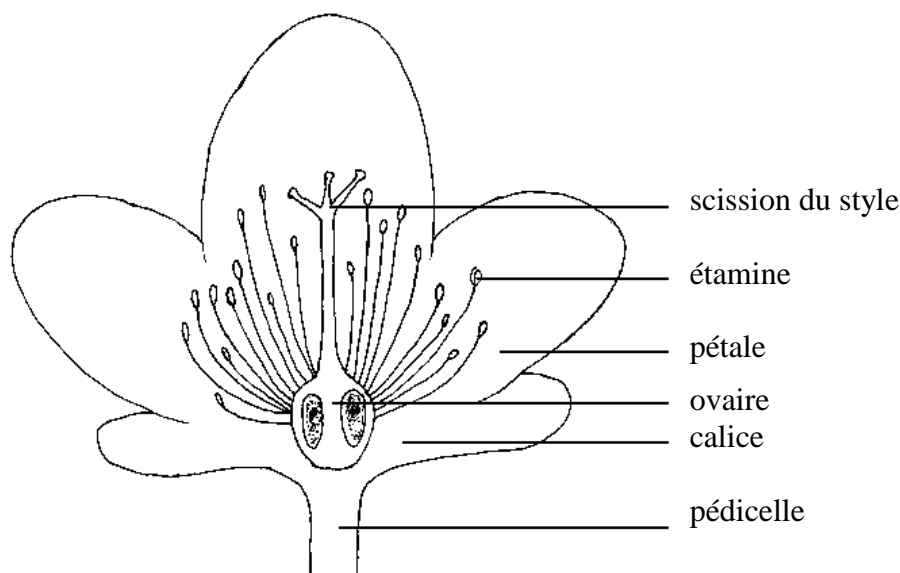
	English	français	deutsch	español	Example Varieties/ Exemples/ Beispielssorten/ Variedades ejemplo	Note/ Nota
<b>48.</b>	<b>VG</b>	<b>Stigma: position in relation to stamens</b>	<b>Stigmate : position par rapport aux étamines</b>	<b>Narbe: Stellung im Vergleich zu den Staubgefäßen</b>	<b>Estigma: posición en relación con los estambres</b>	
(*)						
(+)						
<b>QN</b>	<b>(g)</b>	below	en dessous	unterhalb	por debajo	1
		same level	au même niveau	auf gleicher Höhe	al mismo nivel	2
		above	au-dessus	oberhalb	por encima	3
<b>49.</b>	<b>VG</b>	<b>Ovary: hairs</b>	<b>Ovaire : pilosité</b>	<b>Fruchtknoten: Behaarung</b>	<b>Ovario: pelos</b>	
<b>QL</b>	<b>(g)</b>	absent	absente	fehlend	ausentes	1
		present	présente	vorhanden	presentes	9
<b>50.</b>	<b>MG</b>	<b>Time of flowering</b>	<b>Époque de floraison</b>	<b>Zeitpunkt der Blüte</b>	<b>Época de la floración</b>	
(*)						
<b>QN</b>		very early	très précoce	sehr früh	muy temprana	Chun Jiang Zhi Xia 1
		early	précoce	früh	temprana	Xiao Mei Gui 3
		medium	moyenne	mittel	media	Zao Chun Da Hong Qiu 5
		late	tardive	spät	tardía	Chong Qing Hong 7
		very late	très tardive	sehr spät	muy tardía	Da Hong Jin Xin 9

## 8. Explications du tableau des caractères

### 8.1 *Explications portant sur plusieurs caractères*

Les caractères auxquels l'un des codes suivants a été attribué dans la deuxième colonne du tableau des caractères doivent être examinés de la manière indiquée ci-après :

- (a) Les observations doivent être effectuées sur des bourgeons juste avant l'ouverture au printemps.
- (b) Les observations doivent être effectuées sur des jeunes pousses.
- (c) Les observations doivent être effectuées en été ou en automne sur des feuilles adultes au tiers moyen du rameau.
- (d) Les observations doivent être effectuées sur les sépales juste avant la floraison.
- (e) Les observations doivent être effectuées sur des fleurs complètement ouvertes.
- (f) Les observations doivent être effectuées sur des pétales au premier rang externe.
- (g) Fleur : diagramme



### 8.2 *Explications portant sur certains caractères*

#### Ad. 1 : Plante : port



dressé



demi-dressé



étalé



retombant

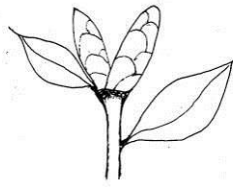


horizontal

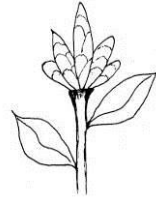
Ad. 5 : Bourgeon végétatif : nombre



1  
un



2  
deux

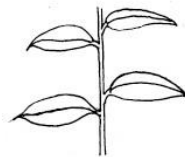


3  
plus de deux

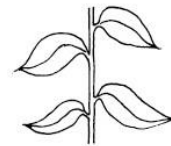
Ad. 7 : Feuille : port



1  
vers le haut

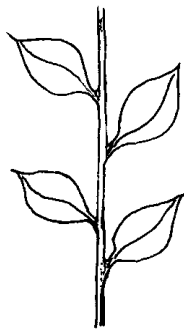


2  
vers l'extérieur



3  
vers le bas

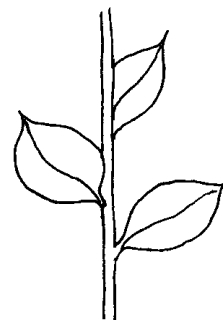
Ad. 8 : Feuille : disposition



1  
alternées



2  
perpendiculaires



3  
en spirale

À observer de haut en bas : alternées signifie que les feuilles sont positionnées à  $180^\circ$  sur la tige, perpendiculaires signifie que les feuilles sont positionnées à  $90^\circ$  sur la tige et en spirale signifie que les feuilles sont positionnées à moins de  $90^\circ$  sur la tige.

Ad. 11 : Limbe : position de la partie la plus large



1

en dessous du tiers  
moyen



2

au tiers moyen



3

au-dessus du tiers  
moyen

Ad. 12 : Limbe : forme de la base



1

aiguë



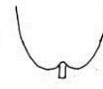
2

obtuse



3

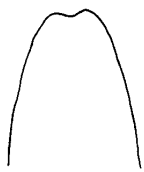
ronde



4

cordiforme

Ad. 13 : Limbe : forme du sommet



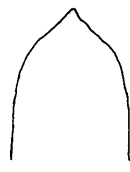
1

échancrée



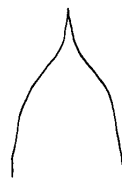
2

ronde



3

à pointe  
courte



4

à pointe  
moyenne



5

à pointe  
longue

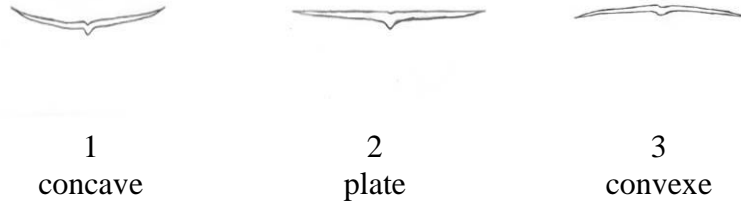


6

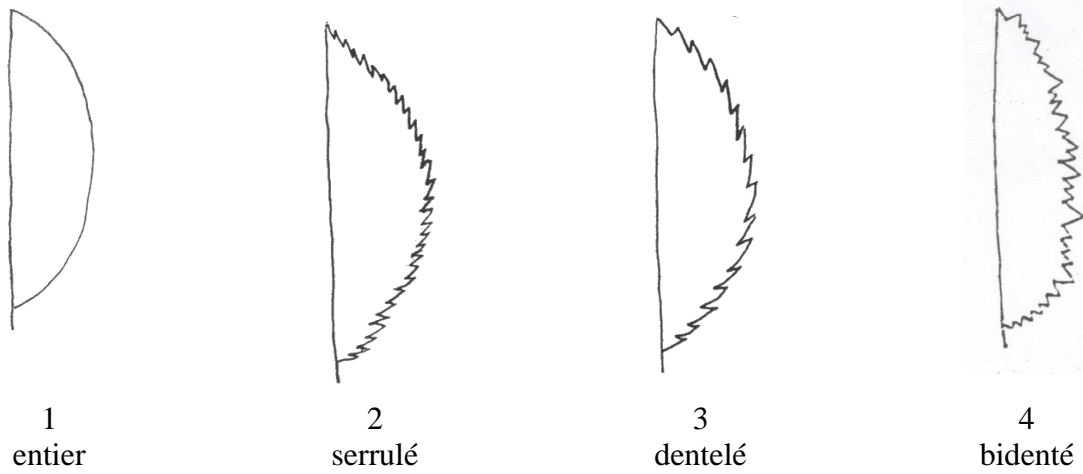
divisée



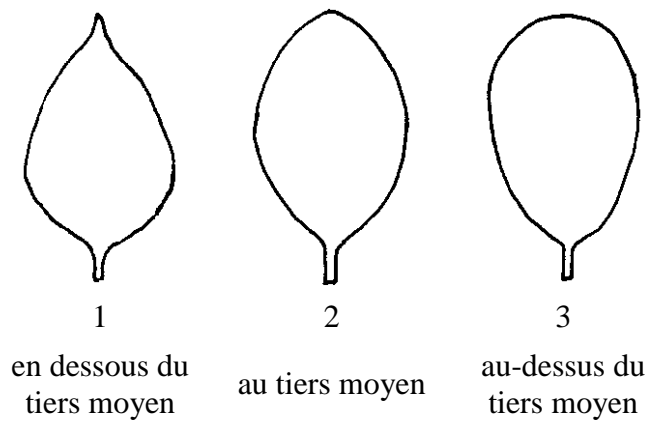
Ad. 22 : Limbe : forme en section transversale



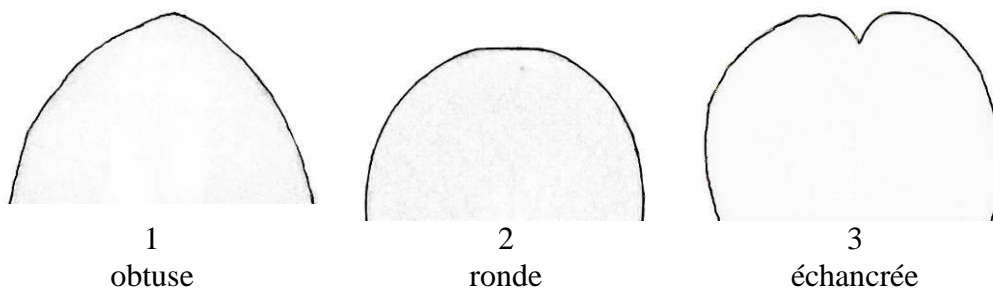
Ad. 23 : Limbe : bord



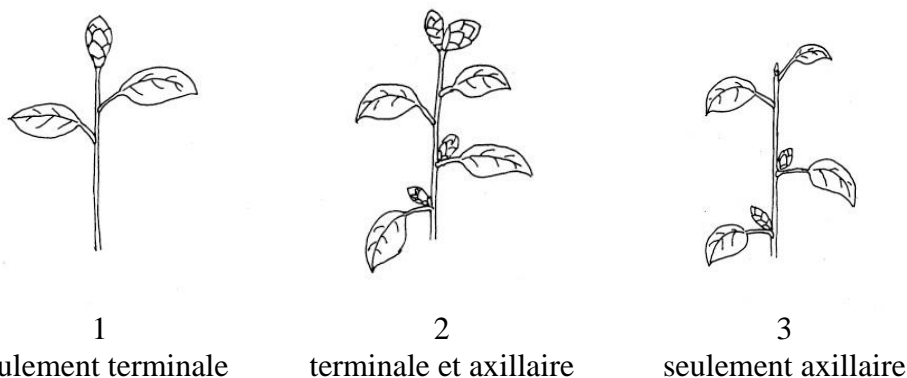
Ad. 25 : Sépale : position de la partie la plus large



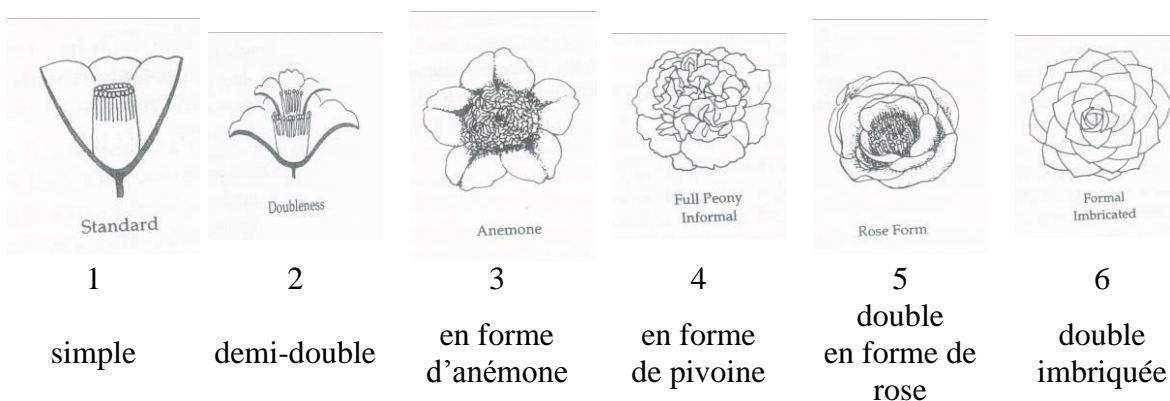
Ad. 27 : Sépale : forme de la pointe



Ad. 28 : Bourgeon floral : disposition



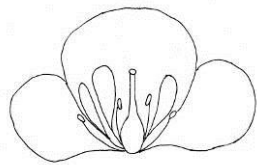
Ad. 30 : Fleur : forme



1. La forme simple correspond à la forme typique du camélia sauvage, qui comprend de cinq à sept pétales irréguliers se recouvrant en un seul rang et un amas d'étamines plus ou moins colonnaire.
2. La forme semi-double comprend plus de huit pétales dans au moins deux rangs ainsi qu'un centre staminal, dépourvu de pétaloïdes. Les pétales peuvent être réguliers, irréguliers ou lâches.

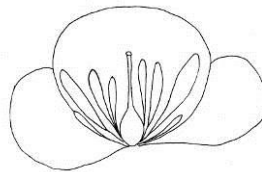
3. La forme d'anémone, comprend un ou plusieurs rangs de grands pétales et, au centre, les étamines sont devenues totalement pétaloïdes et forment une masse convexe au centre de la fleur.
4. La forme de pivoine est pourvue de pétales lâches, normalement irréguliers ou ondulés, qui se rétrécissent vers le centre, où ils sont divisés en fascicules d'étamines. Parfois le centre est un mélange de petits pétales, pétaloïdes et étamines ou une masse convexe d'un mélange de pétales et pétaloïdes irréguliers et vrillés, où l'étamine, s'il y en a une, est obscurci.
5. La forme double en rose comprend plusieurs rangs de pétales imbriqués s'ouvrant sur un centre en forme de bourgeon qui laisse apparaître quelques étamines dans un centre concave lorsqu'il est complètement ouvert.
6. La forme double imbriquée comprend de nombreux rangs de pétales réguliers, se chevauchant et est dépourvue d'étamines.

Ad. 33 : Fleur : pétaloïdes



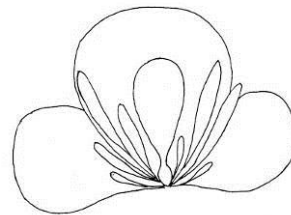
1

quelques étamines  
pétaloïdes



2

toutes les étamines  
pétaloïdes



3

toutes les étamines  
pétaloïdes et pistil  
pétaloïde

Ad. 35 : Pétale : forme du sommet



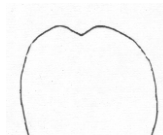
1

obtus



2

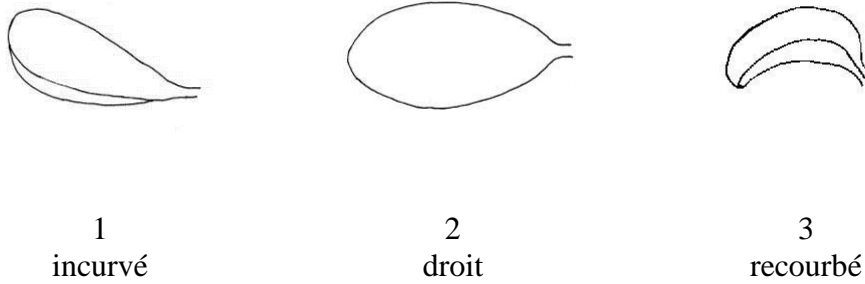
rond



3

échancré

Ad. 37 : Pétale : courbure de l'axe longitudinal



Ad. 38 : Fleur : forme des pétales du premier rang externe

		← partie la plus large →		
		(au-dessous du milieu)	(au-dessous du milieu)	(au-dessous du milieu)
étroite (allongée) → largeur (rapport longueur/largeur) ←				
		2 oblong	5 obovale	
	1 ovale	3 circulaire		
large (comprimée) ←				
		4 arrondi aplati	6 obcordé	

Ad. 39 : Pétale : ondulation du bord



1  
absente ou faible

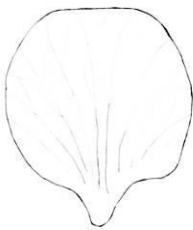


2  
moyenne

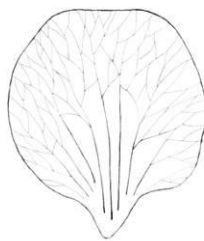


3  
forte

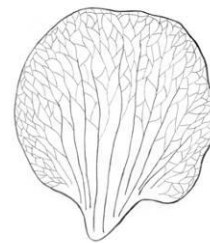
Ad. 40 : Pétale : netteté des nervures



1  
faible



2  
moyenne



3  
forte

Ad. 41 Pétale : couleur principale

La couleur principale est la couleur qui occupe la surface la plus grande sur la face supérieure d'un pétale.

Ad. 43 Pétale : couleur secondaire

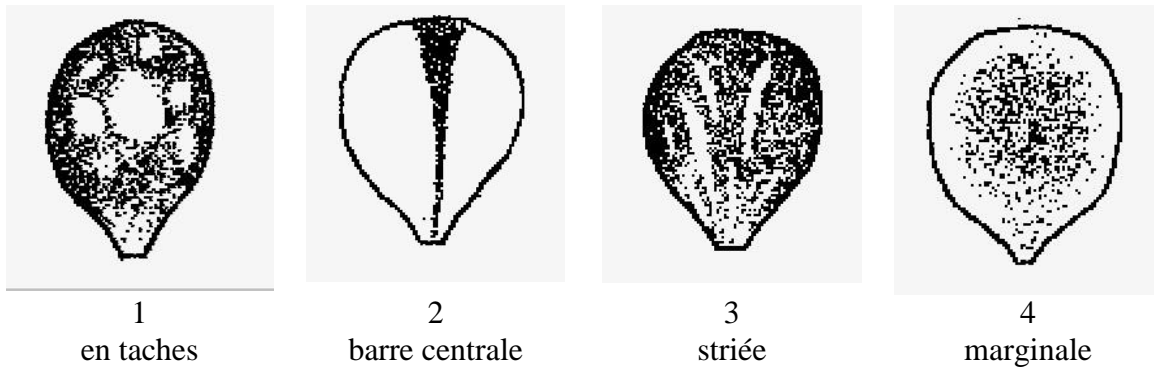
La couleur secondaire est celle qui occupe la deuxième surface la plus grande, en général observée selon un schéma défini sur la face supérieure d'un pétale.

Ad. 44 : Pétale : répartition de la couleur secondaire

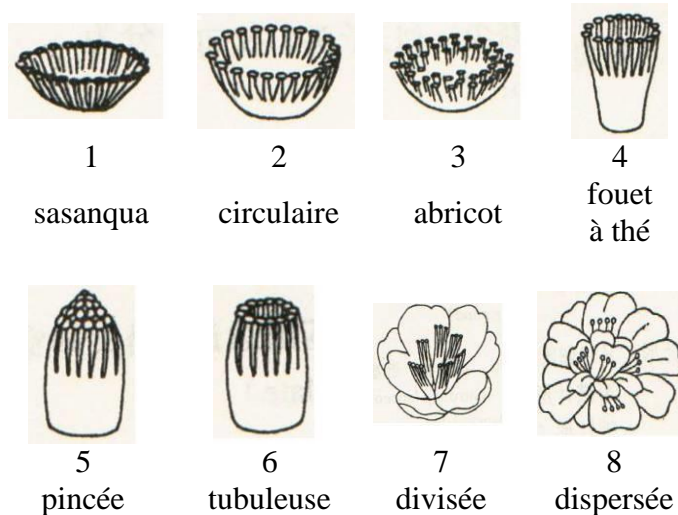
La couleur principale est la couleur qui occupe la surface la plus grande sur la face supérieure d'un pétale.

La couleur secondaire est celle qui occupe la deuxième surface la plus grande, en général observée selon un schéma défini sur la face supérieure d'un pétale.

Lorsque les superficies qu'occupent les couleurs principales et secondaires sont quasiment égales, c'est la couleur plus foncée qui doit être considérée comme la principale.



Ad. 45 : Étamines : disposition



Ad. 47 : Style : position de la scission



1  
basse

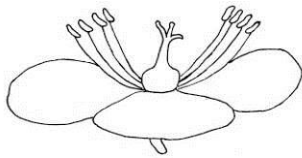


2  
moyenne

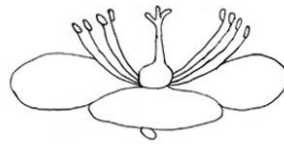


3  
élevée

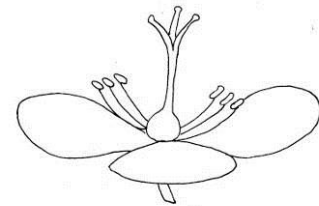
Ad. 48 : Stigmate : position par rapport aux étamines



1  
en dessous



2  
au même niveau



3  
au-dessus

## 9. Bibliographie

- Chang, H., Ren, S., 1988: Flora of China. Vol. 49 (3). Science Press, Beijing, CN, p. 281
- Chen, S., 1985: Camellias of Zhejiang Province. Zhejiang Press of Science and Technology, Zhejiang, CN, p. 154
- Feng, G., Xia L., Zhu, X., 1981: Yunnan Camellias. Yunnan People's Press, Yunnan, Kunming, CN, pp. 98-104
- Gao, J., Chen, S., 1998: The World's Best Camellia Cultivars. Zhejiang Press of Science and Technology, Zhejiang, CN, pp. 1-20
- Li, J., Zhou J., Ni S., et al, 2012: Guidelines for the conduct of tests for distinctness, uniformity, and stability-Camellia (*Camellia* L.). GB/T 26911-2011. Standards Press of China, Beijing, China
- Li, J., Ni S., Li X., Zhang X., Gao J. 2008: Developing the International Test Guideline of Distinctness, Uniformity and Stability for Ornamental Camellia Varieties. International Camellia Journal, pp. 112-118
- Macoboy, S., 1997: The Illustrated Encyclopedia of Camellias. Timber Press, Portland, US
- Savige, T. J., 1993: The International Camellia Register. ICS. Vol.1, pp. 1-28.
- Trehance, J. Camellias, 2007: The Gardener's Encyclopedia. Timber Press, Portland, US
- Yu, D., Feng, Y., 1958: Illustrated Camellias of Yunnan. Science Press, Beijing, CN, p. 45
- Zhuang, M., 1959: Camellias of Yunnan. Shanghai Press of Science and Technology. Shanghai, CN, p. 35



10. Questionnaire technique

QUESTIONNAIRE TECHNIQUE	Page {x} of {y}	Numéro de référence :
		Date de la demande : (réservé aux administrations)
<b>QUESTIONNAIRE TECHNIQUE</b> à remplir avec une demande de certificat d'obtention végétale		
1. Objet du questionnaire technique		
1.1 Genre	<input type="text" value="Camellia L."/>	
1.2. Espèce		[ ]
1.2.1 Nom botanique	<input type="text"/>	
1.2.2 Nom commun	<input type="text"/>	
1.3 Hybride		[ ]
1.3.1 Nom botanique	<input type="text"/>	
1.3.2 Nom commun	<input type="text"/>	
2. Demandeur		
Nom	<input type="text"/>	
Adresse	<input type="text"/>	
Numéro de téléphone	<input type="text"/>	
Numéro de télécopieur	<input type="text"/>	
Adresse électronique	<input type="text"/>	
Obtenteur (s'il est différent du demandeur)	<input type="text"/>	

QUESTIONNAIRE TECHNIQUE	Page {x} of {y}	Numéro de référence :
-------------------------	-----------------	-----------------------

3. Dénomination proposée et référence de l'obteneur

Dénomination proposée  
(le cas échéant)

Référence de l'obteneur

#4. Renseignements sur le schéma de sélection et la méthode de multiplication de la variété

4.1 Schéma de sélection

Variété résultant d'une :

4.1.1 Hybridation

- a) hybridation contrôlée [ ]  
(indiquer les variétés parentales)

(.....) x (.....)  
parent femelle parent mâle

- b) hybridation à généalogie partiellement connue [ ]  
(indiquer la ou les variété(s) parentale(s) connue(s))

(.....) x (.....)  
parent femelle parent mâle

- c) hybridation à généalogie totalement inconnue [ ]

- 4.1.2 Mutation [ ]  
(indiquer la variété parentale)

.....

- 4.1.3 Découverte et développement [ ]  
(indiquer le lieu et la date de la découverte,  
ainsi que la méthode de développement)

.....

- 4.1.4 Autre [ ]  
(préciser)

.....

# Les autorités peuvent prévoir que certains de ces renseignements seront indiqués dans une section confidentielle du questionnaire technique.

## 4.2 Méthode de multiplication de la variété

### 4.2.1 Multiplication végétative

- a) boutures
- b) multiplication *in vitro*
- c) autre (préciser)

### 4.2.2 Autre (veuillez préciser)

QUESTIONNAIRE TECHNIQUE	Page {x} of {y}	Numéro de référence :
<p>5. Caractères de la variété à indiquer (le chiffre entre parenthèses renvoie aux caractères correspondants dans les principes directeurs d'examen; prière d'indiquer la note appropriée).</p>		
Caractères	Exemples	Note
<b>5.1 Plante : port (1)</b>		
dressé	Anticipation	1[ ]
demi-dressé	Mary Agnes Patin	2[ ]
étalé	Masterpiece	3[ ]
retombant	Kujaku-tsubaki	4[ ]
horizontal	First Cover	5[ ]
<b>5.2 Limbe : longueur (9)</b>		
très courte		1[ ]
très courte à courte		2[ ]
courte	Xiao Mei Gui	3[ ]
courte à moyenne		4[ ]
moyenne	Hong Lu Zhen	5[ ]
moyenne à long		6[ ]
long	Zhu Sha Zi Pao	7[ ]
long à très long		8[ ]
très long		9[ ]
<b>5.3 Limbe : bord (23)</b>		
entier	Chun Jiang Zhi Xia	1[ ]
serrulé	L.T. Dees	2[ ]
dentelé	Nokogiriba	3[ ]
bidenté	Bill Goertz	4[ ]

QUESTIONNAIRE TECHNIQUE		Page {x} of {y}	Numéro de référence :
Caractères		Exemples	Note
<b>5.4 Fleur : diamètre (29)</b>			
très petit		Wei Hua Lian Rui Cha	1[ ]
très petit à petit			2[ ]
petit		Xiao Mei Gui	3[ ]
petit à moyen			4[ ]
moyen		Hong Lu Zhen	5[ ]
moyen à grand			6[ ]
grand		Da Li Cha	7[ ]
grand à très grand			8[ ]
très grand		Fen Bao Jing Cha	9[ ]
<b>5.5 Fleur : forme (30)</b>			
simple		Da Hong Jin Xin	1[ ]
demi-double		Chun Jiang Zhi Xia	2[ ]
en forme d'anémone		Jin Pan Li Zhi	3[ ]
en forme de pivoine		Hua Mu Dan	4[ ]
double en forme de rose		Zhuang Yuan Hong	5[ ]
double imbriquée		Xue Ta	6[ ]
<b>5.6 Fleur : présence de petaloïdes (31)</b>			
absents			1[ ]
présents			9[ ]

QUESTIONNAIRE TECHNIQUE	Page {x} of {y}	Numéro de référence :	
Caractères	Exemples	Note	
<b>5.7(i) Pétale : couleur principale (41)</b>			
Code de couleurs RHS (indiquer le numéro de référence)			
<b>5.7(ii) Pétale : couleur principale (41)</b>			
blanc			1[ ]
jaune			2[ ]
orange			3[ ]
rose			4[ ]
rouge			5[ ]
pourpre			6[ ]
<b>5.8 Pétale : couleur secondaire (43)</b>			
Code de couleurs RHS (indiquer le numéro de référence)			
<b>5.9 Époque de floraison (50)</b>			
très précoce	Chun Jiang Zhi Xia		1[ ]
très précoce à précoce			2[ ]
précoce	Xiao Mei Gui		3[ ]
précoce à moyenne			4[ ]
moyenne	Zao Chun Da Hong Qiu		5[ ]
moyenne à tardive			6[ ]
tardive	Chong Qing Hong		7[ ]
tardive à très tardive			8[ ]
très tardive	Da Hong Jin Xin		9[ ]

QUESTIONNAIRE TECHNIQUE	Page {x} of {y}	Numéro de référence :	
<p>6. Variétés voisines et différences par rapport à ces variétés</p> <p><i>Veillez indiquer dans le tableau ci-dessous et dans le cadre réservé aux observations en quoi votre variété candidate diffère de la ou des variété(s) voisine(s) qui, à votre connaissance, s'en rapproche(nt) le plus. Ces renseignements peuvent favoriser la détermination de la distinction par le service d'examen.</i></p>			
Dénomination(s) de la ou des variété(s) voisine(s) de votre variété candidate	Caractère(s) par lequel ou lesquels votre variété candidate diffère des variétés voisines	Décrivez l'expression du ou des caractère(s) chez la ou les variété(s) <b>voisine(s)</b>	Décrivez l'expression du ou des caractère(s) chez <b>votre</b> variété candidate
<i>Exemple</i>	<i>Plante : port</i>	<i>demi-dressé</i>	<i>dressé</i>
<p>Observations :</p>			



QUESTIONNAIRE TECHNIQUE	Page {x} of {y}	Numéro de référence :
<p>#7. Renseignements complémentaires pouvant faciliter l'examen de la variété</p> <p>7.1 En plus des renseignements fournis dans les sections 5 et 6, existe-t-il des caractères supplémentaires pouvant faciliter l'évaluation de la distinction de la variété?</p> <p>Oui [ ] Non [ ]</p> <p>(Dans l'affirmative, veuillez préciser)</p> <p>7.2 Des conditions particulières sont-elles requises pour la culture de la variété ou pour la conduite de l'examen?</p> <p>Oui [ ] Non [ ]</p> <p>(Dans l'affirmative, veuillez préciser)</p> <p>7.3 Autres renseignements</p> <p>Une image en couleur représentative de la variété doit être jointe au questionnaire technique.</p>		
<p>8. Autorisation de dissémination</p> <p>a) La législation en matière de protection de l'environnement et de la santé de l'homme et de l'animal soumet-elle la variété à une autorisation préalable de dissémination?</p> <p>Oui [ ] Non [ ]</p> <p>b) Dans l'affirmative, une telle autorisation a-t-elle été obtenue?</p> <p>Oui [ ] Non [ ]</p> <p>Si oui, veuillez joindre une copie de l'autorisation.</p>		

# Les autorités peuvent prévoir que certains de ces renseignements seront indiqués dans une section confidentielle du questionnaire technique.

QUESTIONNAIRE TECHNIQUE	Page {x} of {y}	Numéro de référence :												
<p>9. Renseignements sur le matériel végétal à examiner ou à remettre aux fins de l'examen</p> <p>9.1 L'expression d'un ou plusieurs caractère(s) d'une variété peut être influencée par divers facteurs, tels que parasites et maladies, traitement chimique (par exemple, retardateur de croissance ou pesticides), culture de tissus, porte-greffes différents, scions prélevés à différents stades de croissance d'un arbre, etc.</p> <p>9.2 Le matériel végétal ne doit pas avoir subi de traitement susceptible d'influer sur l'expression des caractères de la variété, sauf autorisation ou demande expresse des autorités compétentes. Si le matériel végétal a été traité, le traitement doit être indiqué en détail. En conséquence, veuillez indiquer ci-dessous si, à votre connaissance, le matériel végétal a été soumis aux facteurs suivants :</p> <table data-bbox="279 795 1380 1131"><tbody><tr><td>a) Micro-organismes (p. ex. virus, bactéries, phytoplasmes)</td><td>Oui [ ]</td><td>Non [ ]</td></tr><tr><td>b) Traitement chimique (p. ex. retardateur de croissance, pesticides)</td><td>Oui [ ]</td><td>Non [ ]</td></tr><tr><td>c) Culture de tissus</td><td>Oui [ ]</td><td>Non [ ]</td></tr><tr><td>d) Autres facteurs</td><td>Oui [ ]</td><td>Non [ ]</td></tr></tbody></table> <p>Si vous avez répondu "oui" à l'une de ces questions, veuillez préciser.</p> <p>.....</p>			a) Micro-organismes (p. ex. virus, bactéries, phytoplasmes)	Oui [ ]	Non [ ]	b) Traitement chimique (p. ex. retardateur de croissance, pesticides)	Oui [ ]	Non [ ]	c) Culture de tissus	Oui [ ]	Non [ ]	d) Autres facteurs	Oui [ ]	Non [ ]
a) Micro-organismes (p. ex. virus, bactéries, phytoplasmes)	Oui [ ]	Non [ ]												
b) Traitement chimique (p. ex. retardateur de croissance, pesticides)	Oui [ ]	Non [ ]												
c) Culture de tissus	Oui [ ]	Non [ ]												
d) Autres facteurs	Oui [ ]	Non [ ]												
<p>10. Je déclare que, à ma connaissance, les renseignements fournis dans le présent questionnaire sont exacts :</p> <p>Nom du demandeur <input data-bbox="539 1460 1428 1518" type="text"/></p> <p>Signature <input data-bbox="422 1541 981 1599" type="text"/> Date <input data-bbox="1136 1541 1428 1599" type="text"/></p>														

[Fin du document]