

Comité technique**TC/57/5****Cinquante-septième session
Genève, 25 et 26 octobre 2021****Original : anglais
Date : 13 septembre 2021****ÉLABORATION DE DOCUMENTS D'ORIENTATION ET D'INFORMATION***Document établi par le Bureau de l'Union**Avertissement : le présent document ne représente pas les principes ou les orientations de l'UPOV***RÉSUMÉ**

1. Le présent document vise à donner un aperçu de l'élaboration des documents d'orientation et d'information.
2. Les questions précédemment approuvées par le Comité technique (TC) et devant être soumises au Conseil pour adoption en 2021 sont présentées dans le document TC/57/4 Rev. "Élaboration de documents d'orientation et d'information – Questions pour adoption par le Conseil en 2021".

Questions pour adoption par le Conseil en 2021

3. Le TC est invité à noter que les questions concernant les documents UPOV/INF/12, UPOV/INF/16, UPOV/INF/17, UPOV/INF/22 et UPOV/INF/23 devant être soumises pour adoption par le Conseil à sa cinquante-cinquième session ordinaire, sont présentées dans le document TC/57/4 "Élaboration de documents d'orientation et d'information – Questions pour adoption par le Conseil en 2021".

Éventuelles révisions futures des documents d'orientation et d'information*Document UPOV/INF/16 "Logiciels échangeables"*

4. Le TC est invité à envisager l'inclusion du logiciel "DHS Excel 2.0 – Système d'analyse des données pour l'examen DHS des obtentions végétales" dans le document UPOV/INF/16 sur la base de la recommandation du TWC, qui figurera dans un additif au présent document.

*Section 6 du document TGP/5 "Rapport UPOV d'examen technique et Formulaire UPOV de description variétale"*Site et lieu d'examen

5. Le TC est invité à examiner la révision de la section 6 du document TGP/5, chapitres "Rapport UPOV d'examen technique" et "Formulaire UPOV de description variétale", ainsi qu'il est indiqué au paragraphe 27 du présent document.

Renseignements complémentaires qui devraient figurer dans les rapports d'examen DHS

6. Le TC est invité :
 - a) à prendre note des observations formulées par les TWP, à leurs sessions de 2021, sur l'inclusion de renseignements complémentaires dans les rapports d'examen DHS, ainsi que des autres solutions pour améliorer l'utilisation des rapports d'examen DHS existants;
 - b) à noter que le TWF a invité un expert de Nouvelle-Zélande à présenter, à sa cinquante-troisième session, un exposé sur les informations requises pour améliorer l'utilisation des rapports d'examen DHS existants; et

c) à envisager d'interrompre momentanément les discussions relatives à une éventuelle révision future de la section 6 du document TGP/5, pour déterminer les renseignements complémentaires devant figurer dans les rapports d'examen DHS.

Document TGP/8 : "Protocole d'essai et techniques utilisés dans l'examen de la distinction, de l'homogénéité et de la stabilité (révision)"

7. Le TC est invité à prendre note du fait que les questions relatives à une éventuelle révision future du document TGP/8 sont examinées dans les documents TC/57/6 et TC/57/7.

Nouvelles propositions de révision des conseils et des documents d'information pertinents

Document UPOV/INF/12 "Notes explicatives concernant les dénominations variétales en vertu de la Convention UPOV"

8. Le TC est invité à examiner la proposition de révision de la classe 201 dans le document UPOV/INF/12/5, visant à inclure *xTrittrigia*, comme indiqué au paragraphe 41 du présent document.

Document UPOV/INF/23 "Système de codes UPOV"

9. Le TC est invité à demander au Bureau de l'Union d'élaborer une proposition visant à préciser le nombre maximum de caractères à utiliser dans l'élément ajouté aux codes UPOV, pour présentation aux TWP et au TC à leurs sessions de 2022.

Document TGP/7 "Élaboration des principes directeurs d'examen"

Ajout du niveau d'expression et placement des caractères de résistance aux maladies non signalés par un astérisque dans les questionnaires techniques

10. Le TC est invité à reporter à sa cinquante-huitième session l'examen d'une éventuelle révision du document TGP/7 visant à préciser le placement des caractères de résistance aux maladies non signalés par un astérisque dans le questionnaire technique, point qui sera examiné conjointement avec les propositions des TWP concernant le lien entre les astérisques figurant dans les principes directeurs d'examen et les caractères figurant dans le questionnaire technique, le cas échéant.

Indication des caractères de groupement dans les principes directeurs d'examen de l'UPOV (tableau des caractères et questionnaire technique 5)

11. Le TC est invité à demander au Bureau de l'Union d'élaborer une proposition, pour présentation aux TWP et au TC à leurs sessions de 2022, visant à faire figurer les caractères dans le tableau des caractères et dans le questionnaire technique lorsqu'ils sont utilisés en tant que caractères de groupement, en tenant compte de la programmation requise dans le modèle de principes directeurs d'examen fondé sur le Web et en révisant le document TGP/7 "Élaboration des principes directeurs d'examen".

Variétés indiquées à titre d'exemple pour les caractères quantitatifs marqués d'un astérisque lorsque des illustrations sont fournies

12. Le TC est invité à demander aux TWP d'examiner, à leurs sessions de 2022, la proposition de modification du document TGP/7 visant à supprimer l'obligation d'indiquer des variétés à titre d'exemples pour les caractères quantitatifs marqués d'un astérisque lorsque des illustrations sont fournies et à préciser les cas dans lesquels il resterait nécessaire de fournir ces exemples.

Document TGP/12 "Conseils en ce qui concerne certains caractères physiologiques"

Utilisation de caractères de résistance aux maladies

13. Le TC est invité à examiner la modification de la section 2.3.2 du document TGP/12/2, visant à remplacer le niveau d'expression "moyennement résistant" par "intermédiaire" dans l'exemple de caractère de résistance aux maladies avec l'échelle "de 1 à 3".

Programme d'élaboration de documents d'orientation et d'information pertinents

14. Le TC est invité

a) à examiner le programme d'élaboration des documents TGP, figurant dans l'annexe II du présent document,

b) à examiner le programme d'élaboration des documents d'information pertinents, figurant à l'annexe III du présent document et

c) à noter que le programme d'élaboration des documents TGP et des documents d'information sera examiné par le Comité administratif et juridique à sa soixante-dix-huitième session, qui se tiendra à Genève le 27 octobre 2021, conjointement avec les conclusions du TC à sa cinquante-septième session.

15. Le présent document est structuré comme suit :

RÉSUMÉ.....	1
Questions pour adoption par le Conseil en 2021.....	1
<i>Document UPOV/INF/16 "Logiciels échangeables"</i>	1
<i>Section 6 du document TGP/5 "Rapport UPOV d'examen technique et Formulaire UPOV de description variétale"</i>	1
<i>Site et lieu d'examen</i>	1
<i>Renseignements complémentaires qui devraient figurer dans les rapports d'examen DHS</i>	1
<i>Document TGP/8 : "Protocole d'essai et techniques utilisés dans l'examen de la distinction, de l'homogénéité et de la stabilité (révision)"</i>	2
<i>Document UPOV/INF/12 "Notes explicatives concernant les dénominations variétales en vertu de la Convention UPOV"</i>	2
<i>Document UPOV/INF/23 "Système de codes UPOV"</i>	2
<i>Document TGP/7 "Élaboration des principes directeurs d'examen"</i>	2
<i>Ajout du niveau d'expression et placement des caractères de résistance aux maladies non signalés par un astérisque dans les questionnaires techniques</i>	2
<i>Indication des caractères de groupement dans les principes directeurs d'examen de l'UPOV (tableau des caractères et questionnaire technique 5)</i>	2
<i>Variétés indiquées à titre d'exemple pour les caractères quantitatifs marqués d'un astérisque lorsque des illustrations sont fournies</i>	2
<i>Document TGP/12 "Conseils en ce qui concerne certains caractères physiologiques"</i>	2
<i>Utilisation de caractères de résistance aux maladies</i>	2
RAPPEL.....	4
QUESTION POUR ADOPTION PAR LE CONSEIL EN 2021.....	4
ÉVENTUELLES RÉVISIONS FUTURES DES DOCUMENTS D'ORIENTATION ET D'INFORMATION PERTINENTS.....	5
a) Document d'information.....	5
<i>Document UPOV/INF/16 "Logiciels échangeables"</i>	5
b) Documents TGP.....	6
<i>TGP/5 : Section 6 "Rapport UPOV d'examen technique et formulaire UPOV de description variétale"</i>	6
<i>Site et lieu d'examen</i>	6
<i>Renseignements complémentaires qui devraient figurer dans les rapports d'examen DHS</i>	6
<i>Document TGP/8 : Protocole d'essai et techniques utilisés dans l'examen de la distinction, de l'homogénéité et de la stabilité (révision)</i>	7
<i>Traitement des données aux fins de l'élaboration de descriptions variétales concernant des caractères quantitatifs mesurés</i>	7
<i>Analyse globale de l'homogénéité sur plusieurs années (COYU)</i>	7
NOUVELLES PROPOSITIONS.....	8
Document UPOV/INF/12 "Notes explicatives concernant les dénominations variétales en vertu de la Convention UPOV".....	8

<i>Proposition de révision de la classe de dénomination 201</i>	8
Document UPOV/INF/23 "Système de codes UPOV"	8
Document TGP/7 "Élaboration des principes directeurs d'examen"	8
<i>Ajout du niveau d'expression et placement des caractères de résistance aux maladies non signalés par un astérisque dans la section 5 du questionnaire technique</i>	8
<i>Conseils contenus dans le document TGP/7</i>	9
<i>Indication des caractères de groupement dans les principes directeurs d'examen de l'UPOV (tableau des caractères et TQ 5)</i>	9
<i>Variétés indiquées à titre d'exemples pour les caractères quantitatifs marqués d'un astérisque lorsque des illustrations sont fournies</i>	10
<i>Nouvelle proposition pour le document TGP/7 "Élaboration des principes directeurs d'examen"</i>	12
Document TGP/12 "Conseils en ce qui concerne certains caractères physiologiques".....	13
<i>Utilisation des caractères de résistance aux maladies</i>	13
<i>Proposition</i>	13
PROGRAMME D'ÉLABORATION DE DOCUMENTS D'INFORMATION PERTINENTS	14
ANNEXE I : Manuel de l'utilisateur pour le logiciel "DHS Excel 2.0 – Système d'analyse de données pour l'examen DHS des obtentions végétales" (en anglais seulement)	
ANNEXE II : Programme d'élaboration des documents TGP	
ANNEXE III : Programme d'élaboration des documents d'information	

16. Les abréviations suivantes sont utilisées dans le présent document :

BMT :	Groupe de travail sur les techniques biochimiques et moléculaires, notamment les profils d'ADN
CAJ :	Comité administratif et juridique
TC :	Comité technique
TC-EDC :	Comité de rédaction élargi
TWA :	Groupe de travail technique sur les plantes agricoles
TWC :	Groupe de travail technique sur les systèmes d'automatisation et les programmes d'ordinateur
TWF :	Groupe de travail technique sur les plantes fruitières
TWO :	Groupe de travail technique sur les plantes ornementales et les arbres forestiers
TWV :	Groupe de travail technique sur les plantes potagères
TWP :	Groupes de travail techniques

RAPPEL

17. Le TC, à sa cinquante-sixième session tenue par voie électronique les 26 et 27 octobre 2020, et le CAJ, à sa soixante-dix-septième session tenue le 28 octobre 2020 à Genève, ont donné leur aval au programme d'élaboration des documents TGP, tel qu'il figure dans les annexes respectives des documents TC/56/14 et CAJ/77/3 Rev., sous réserve de leurs conclusions à ces sessions (voir les paragraphes 42 à 44 du document TC/56/23 "Compte rendu" et le paragraphe 16 du document CAJ/76/9 "Compte rendu").

18. À sa cinquante-cinquième session, tenue à Genève les 28 et 29 octobre 2019, le TC est convenu d'étendre la portée du document "Documents TGP" à l'ensemble des documents d'information pertinents qui seront présentés lors des futures sessions du Comité technique (voir le paragraphe 177 du document TC/55/25 Corr. "Compte rendu").

19. Les documents d'orientation et d'information approuvés sont publiés sur le site Web de l'UPOV à l'adresse http://www.upov.int/upov_collection/fr/.

QUESTIONS POUR ADOPTION PAR LE CONSEIL EN 2021

20. Il a été convenu de proposer le document d'information ci-après pour adoption par le Conseil à sa cinquante-cinquième session ordinaire prévue à Genève le 29 octobre 2021, sous réserve de l'approbation du CAJ à sa soixante-dix-huitième session prévue à Genève le 27 octobre 2021 :

- a) Note explicative : UPOV/EXN/DEN (Révision du document UPOV/INF/12) “Notes explicatives concernant les dénominations variétales en vertu de la Convention UPOV”

21. Les révisions ci-après des documents d'orientation ont été approuvées par le TC à sa cinquante-sixième session et seront proposées pour adoption par le Conseil à sa cinquante-cinquième session ordinaire prévue à Genève le 29 octobre 2021, sous réserve de l'approbation du CAJ à sa soixante-dix-huitième session prévue à Genève le 27 octobre 2021. Ces questions sont présentées dans le document TC/57/4 Rev. “Élaboration de documents d'orientation et d'information – Questions pour adoption par le Conseil en 2021”.

- b) Révision du document UPOV/INF/16 “Logiciels échangeables”
- c) Révision du document UPOV/INF/17 “Directives concernant les profils d'ADN : choix des marqueurs moléculaires et construction d'une base de données y relative (“Directives BMT”)
- d) Révision du document UPOV/INF/22 “Logiciels et équipements utilisés par les membres de l'Union”
- e) Élaboration du document UPOV/INF/23 “Introduction au système de codes UPOV”

22. Le TC est invité à noter que les questions concernant les documents UPOV/INF/12, UPOV/INF/16, UPOV/INF/17, UPOV/INF/22 et UPOV/INF/23 devant être soumises pour adoption par le Conseil à sa cinquante-cinquième session ordinaire, sont présentées dans le document TC/57/4 “Élaboration de documents d'orientation et d'information – Questions pour adoption par le Conseil en 2021”.

ÉVENTUELLES RÉVISIONS FUTURES DES DOCUMENTS D'ORIENTATION ET D'INFORMATION PERTINENTS

a) Document d'information

Document UPOV/INF/16 “Logiciels échangeables”

23. Le Bureau de l'Union a reçu une proposition de la Chine visant à inclure le logiciel “DHS Excel 2.0 – Système d'analyse des données pour l'examen DHS des obtentions végétales” dans le document UPOV/INF/16. Une version du manuel de l'utilisateur figure à l'annexe I du présent document (en anglais seulement).

24. Conformément à la procédure décrite dans le document UPOV/INF/16, le logiciel “DHS Excel 2.0 – Système d'analyse des données pour l'examen DHS des obtentions végétales” sera soumis pour examen au TWC¹, à sa trente-neuvième session. Le TWC sera invité à formuler une recommandation au TC, pour examen à sa cinquante-septième session, concernant la mention éventuelle du logiciel proposé dans le document UPOV/INF/16. Les observations du TWC seront présentées dans un additif au présent document.

25. À sa cinquantième session², le TWA a assisté à un exposé sur le “logiciel d'analyse statistique DUSCEL 2.5” présenté par un expert de Chine. Le texte de l'exposé est reproduit dans le document TWA/50/8 (voir le paragraphe 13 du document TWA/50/9 “Report”).

26. Le TC est invité à examiner l'inclusion du logiciel “DHS Excel 2.0 – Système d'analyse des données pour l'examen DHS des obtentions végétales” dans le document UPOV/INF/16 sur la base de la recommandation du TWC, qui figurera dans un additif au présent document.

¹ À sa trente-neuvième session, organisée par les États-Unis d'Amérique par voie électronique du 20 au 22 septembre 2021.

² À sa cinquantième session, organisée par la République-Unie de Tanzanie par voie électronique du 21 au 25 juin 2021.

b) Documents TGP

TGP/5 : Section 6 “Rapport UPOV d’examen technique et formulaire UPOV de description variétale”

27. À leurs sessions tenues en 2021, le TWV³, le TWO⁴, le TWA⁵ et le TWF⁶ ont examiné le document TWP/5/14 (voir les paragraphes 18 à 20 du document TWV/55/16 “Report”; les paragraphes 14 à 16 du document TWO/53/10 “Report”; les paragraphes 18 à 20 du document TWA/50/9 “Report”; et les paragraphes 28 et 29 du document TWF/52/10 “Report”).

Site et lieu d’examen

28. Le TWV, le TWO, le TWA et le TWF ont approuvé la proposition visant à modifier comme suit la section 6 du document TGP/5, chapitres “Rapport UPOV d’examen technique” et “Formulaire UPOV de description variétale” :

– Chapitre : Rapport UPOV d’examen technique

13. Station(s) Site et lieu(x) d’examen

[...]

16. Date et référence du document contenant les principes directeurs d’examen de l’UPOV

17. Date et/ou référence du document contenant les principes directeurs d’examen du service ayant établi le rapport d’examen

– Chapitre : Formulaire UPOV de description variétale

Le point 11 doit être modifié comme suit : “Station(s) Site et lieu(x) d’examen”

29. Le TC est invité à examiner la révision de la section 6 du document TGP/5, chapitres “Rapport UPOV d’examen technique” et “Formulaire UPOV de description variétale”, ainsi qu’il est indiqué au paragraphe 27 du présent document.

Renseignements complémentaires qui devraient figurer dans les rapports d’examen DHS

30. À leurs sessions tenues en 2021, le TWV, le TWO, le TWA et le TWF ont examiné la proposition visant à réviser la section 6 du document TGP/5, “Rapport UPOV d’examen technique” et “Formulaire UPOV de description variétale” afin d’inclure des renseignements complémentaires dans les rapports d’examen DHS, ainsi que la pertinence d’autres solutions pour fournir les informations souhaitées (voir les paragraphes 18 à 20 du document TWV/55/16 “Report”; les paragraphes 14 à 16 du document TWO/53/10 “Report”; les paragraphes 18 à 20 du document TWA/50/9 “Report”; et les paragraphes 30 à 32 du document TWF/52/10 “Report”).

31. Le TWV, le TWO, le TWA et le TWF ont convenu que les renseignements complémentaires qu’il était proposé d’inclure n’étaient pas utiles pour les rapports d’examen DHS individuels et posaient des problèmes pratiques aux services chargés d’établir les rapports d’examen.

32. Le TWV a décidé qu’il conviendrait de fournir les renseignements complémentaires proposés par d’autres moyens, tels que des plateformes d’information dédiées ou leur mention dans des accords de coopération, le cas échéant.

33. Le TWO a pris note des observations formulées par l’Australie et la Nouvelle-Zélande concernant le fait que les informations sur la variété la plus semblable et les différences par rapport à la variété candidate étaient importantes pour l’utilisation des rapports d’examen DHS existants. Le TWO a rappelé que les services

³ À sa cinquante-cinquième session, organisée par la Turquie par voie électronique du 3 au 7 mai 2021.

⁴ À sa cinquante-troisième session, organisée par les Pays-Bas par voie électronique du 7 au 11 juin 2021.

⁵ À sa cinquantième session, organisée par la République-Unie de Tanzanie par voie électronique du 21 au 25 juin 2021.

⁶ À sa cinquante-deuxième session, organisée par la Chine par voie électronique du 12 au 16 juillet 2021.

chargés d'établir le rapport d'examen étaient invités à fournir ces informations au point 16 du "Formulaire UPOV de description variétale".

34. Le TWO et le TWA sont convenus que les services chargés d'établir les rapports d'examen devraient communiquer au sujet des variétés à inclure dans l'essai avant de prendre en charge l'examen, ou demander des informations supplémentaires dans des cas particuliers.

35. Le TWF est convenu que les services chargés d'établir les rapports d'examen DHS devraient fournir des informations sur la variété la plus semblable, dans la mesure du possible, conformément aux indications données dans le formulaire UPOV de description variétale (section 6 du document TGP/5). Le TWF est convenu d'inviter l'expert de Nouvelle-Zélande à présenter, à sa cinquante-troisième session, un exposé sur les informations requises pour améliorer l'utilisation des rapports d'examen DHS existants.

36. Les questions relatives aux mesures visant à améliorer la coopération en matière d'examen DHS sont publiées dans le document TC/57/9 "Coopération en matière d'examen".

37. *Le TC est invité*

a) *à prendre note des observations formulées par les TWP, à leurs sessions de 2021, concernant l'inclusion de renseignements complémentaires dans les rapports d'examen DHS, ainsi que les autres solutions visant à améliorer l'utilisation des rapports d'examen DHS existants,*

b) *à noter que le TWF a invité un expert de la Nouvelle-Zélande à présenter, à sa cinquante-troisième session, un exposé sur les informations requises pour améliorer l'utilisation des rapports d'examen DHS existants et*

c) *à envisager d'interrompre momentanément les discussions relatives à une éventuelle révision future de la section 6 du document TGP/5, pour déterminer les renseignements complémentaires devant figurer dans les rapports d'examen DHS.*

Document TGP/8 : Protocole d'essai et techniques utilisés dans l'examen de la distinction, de l'homogénéité et de la stabilité (révision)

38. Les questions relatives à une éventuelle révision future du document TGP/8 sont examinées dans les documents ci-après :

Traitement des données aux fins de l'élaboration de descriptions variétales concernant des caractères quantitatifs mesurés

Voir le document TC/57/6

Analyse globale de l'homogénéité sur plusieurs années (COYU)

Voir le document TC/57/7

39. *Le TC est invité à noter que les questions relatives à une éventuelle révision future du document TGP/8 sont examinées dans les documents TC/57/6 et TC/57/7.*

NOUVELLES PROPOSITIONS

Document UPOV/INF/12 “Notes explicatives concernant les dénominations variétales en vertu de la Convention UPOV”

Proposition de révision de la classe de dénomination 201

40. Le Bureau de l'Union a été informé de la nécessité de créer des codes UPOV pour le genre *×Trititrigia* (TRITT) et certaines espèces *×Trititrigia*. Le genre *×Trititrigia* est l'hybride binomial de *Triticum × Elytrigia* conformément à la base de données du GRIN.

41. À sa cinquantième session, le TWA a convenu de proposer la révision de la deuxième partie intitulée “Classes englobant plusieurs genres” de l'annexe I du document UPOV/INF/12/5, en vue d'ajouter le genre *×Trititrigia* dans la classe de dénomination variétale 201, comme suit (voir le paragraphe 36 du document TWA/50/9 “Report”) :

LISTE DES CLASSES (partie II)

Classes englobant plusieurs genres

	Noms botaniques	Codes UPOV
Classe 201	<i>Secale, Triticale, Triticum, ×Trititrigia</i>	SECAL; TRITL; TRITI; <u>TRITT</u>

42. *Le TC est invité à examiner la proposition de révision de la classe 201 dans le document UPOV/INF/12/5, visant à ajouter ×Trititrigia, comme indiqué au paragraphe 41 du présent document.*

Document UPOV/INF/23 “Système de codes UPOV”

43. À sa cinquantième session⁷, le TWA a approuvé la proposition visant à modifier le système de codes UPOV pour fournir des informations sur les types et groupes de variétés et la classe de dénomination variétale, ainsi qu'il est indiqué dans le document UPOV/INF/23/1 Draft 2 (voir les paragraphes 48 et 49 du document TWA/50/9 “Report”).

44. Le TWA a proposé d'envisager de limiter le nombre de caractères utilisés dans l'élément ajouté, afin d'éviter des extensions inutilement longues.

45. Le TC souhaitera peut-être demander au Bureau de l'Union d'élaborer une proposition, qui sera soumise pour examen aux TWP et au TC à leurs sessions de 2022, visant à préciser le nombre maximum de caractères pouvant être utilisés dans l'élément ajouté aux codes UPOV.

46. *Le TC est invité à demander au Bureau de l'Union d'élaborer une proposition, pour examen par les TWP et le TC à leurs sessions de 2022, visant à préciser le nombre maximum de caractères pouvant être utilisés dans l'élément ajouté aux codes UPOV.*

Document TGP/7 “Élaboration des principes directeurs d'examen”

Ajout du niveau d'expression et placement des caractères de résistance aux maladies non signalés par un astérisque dans la section 5 du questionnaire technique

47. À sa cinquante-cinquième session⁸, le TWV est convenu de proposer de faire figurer les caractères de résistance aux maladies dans la section 5 des questionnaires techniques, en ajoutant le niveau d'expression

⁷ Organisée par la République-Unie de Tanzanie par voie électronique du 21 au 25 juin 2021.

⁸ Organisée par la Turquie par voie électronique du 3 au 7 mai 2021.

“non examiné” lorsqu’un caractère n’était pas assorti d’un astérisque dans le tableau des caractères (voir les paragraphes 37 à 39 du document TWV/55/16 “Report”).

Conseils contenus dans le document TGP/7

48. Les conseils figurant actuellement dans le document TGP/7 sont libellés comme suit :

“GN 13 Caractères ayant des fonctions particulières

[...]

“3. Caractères figurant dans le questionnaire technique (Chapitre 10 du modèle – Questionnaire technique, section 5)

[...]

“3.6 La note GN 13.4)b) explique que “les caractères du tableau des caractères qui figurent dans le questionnaire technique doivent, d’une manière générale, être assortis d’un astérisque dans le tableau des caractères”. Certains caractères, en particulier les caractères de résistance aux maladies, qui sont potentiellement utiles en tant que caractères de groupement, ne doivent pas nécessairement être assortis d’un astérisque dans le tableau des caractères. Dans le cas des caractères de résistance aux maladies, par exemple, des prescriptions techniques ou de quarantaine peuvent empêcher leur utilisation dans un certain nombre de membres de l’Union. Pour ces mêmes raisons, les demandeurs peuvent avoir des difficultés à fournir les renseignements sur ces caractères s’ils figuraient dans la section 5 du questionnaire technique, intitulée “Caractères de la variété à indiquer”. Par conséquent, les renseignements sur ces caractères doivent être demandés dans la section 7 du questionnaire technique, intitulée “Renseignements complémentaires pouvant faciliter l’examen de la variété”. Les conseils concernant la présentation des caractères dans la section 5 (voir GN 13.3 et 13.4 ci-dessus) s’appliquent également à la présentation des caractères dans la section 7.”

49. Des discussions sur une éventuelle révision du document TGP/7 intitulé “Élaboration des principes directeurs d’examen” concernant le lien entre les astérisques figurant dans les principes directeurs d’examen et les caractères figurant dans le questionnaire technique sont en cours au sein des TWP et publiées dans le document TC/57/2 intitulé “Principes directeurs d’examen”.

50. Le TC souhaitera peut-être reporter à 2022 l’examen de la question de savoir s’il y a lieu de réviser le document TGP/7 pour préciser le placement des caractères de résistance aux maladies non signalés par un astérisque dans le questionnaire technique, jusqu’à ce que les TWP aient élaboré des propositions sur le lien entre les astérisques figurant dans les principes directeurs d’examen et les caractères figurant dans les questionnaires techniques. Le placement des caractères de résistance aux maladies non signalés par un astérisque dans le questionnaire technique peut être examiné conjointement avec toute proposition formulée par les TWP en vue de modifier les conseils figurant dans la note indicative 13 (GN 13) du document TGP/7.

51. Le TC est invité à reporter à sa cinquante-huitième session l’examen de la question de savoir s’il y a lieu de réviser le document TGP/7 pour préciser le placement des caractères de résistance aux maladies non signalés par un astérisque dans le questionnaire technique, qui sera examinée conjointement avec les propositions formulées par les TWP sur le lien entre les astérisques figurant dans les principes directeurs d’examen et les caractères figurant dans le questionnaire technique, le cas échéant.

Indication des caractères de groupement dans les principes directeurs d’examen de l’UPOV (tableau des caractères et TQ 5)

52. À sa cinquante-cinquième session⁹, le TWV a assisté à un exposé intitulé “Grouping characteristics – Addition of the grouping information (G) in the table of characteristics and the technical questionnaire” (Caractères de groupement – Ajout des renseignements concernant le groupement dans le tableau des caractères et le questionnaire technique), présenté par un expert de l’Union européenne. Le texte de l’exposé est reproduit dans le document TWV/55/5 (voir les paragraphes 35 et 36 du document TWV55/16 “Report”).

⁹ Organisée par la Turquie par voie électronique du 3 au 7 mai 2021.

53. Le TWV est convenu qu'il conviendrait de présenter la proposition visant à ajouter l'indication des caractères de groupement dans les principes directeurs d'examen (tableau des caractères et questionnaire technique) au Comité technique pour une éventuelle révision future du document TGP/7 et son inclusion dans le modèle de principes directeurs d'examen fondé sur le Web.

54. Le TC souhaitera peut-être inviter le Bureau de l'Union à élaborer une proposition, à soumettre aux TWP et au TC à leurs sessions de 2022, visant à ajouter une indication des caractères dans le tableau des caractères et dans le questionnaire technique lorsqu'ils étaient utilisés en tant que caractères de groupement. La proposition devrait prendre en considération la programmation de la nouvelle fonction dans le modèle de principes directeurs d'examen fondé sur le Web et la mise à jour du document TGP/7 "Élaboration des principes directeurs d'examen".

55. Le TC est invité à demander au Bureau de l'Union d'élaborer une proposition, à soumettre aux TWP et au TC à leurs sessions de 2022, visant à indiquer les caractères dans le tableau des caractères et le questionnaire technique lorsqu'ils sont utilisés en tant que caractères de groupement, en tenant compte de la programmation requise dans le modèle de principes directeurs d'examen fondé sur le Web et en révisant le document TGP/7 "Élaboration des principes directeurs d'examen".

Variétés indiquées à titre d'exemples pour les caractères quantitatifs marqués d'un astérisque lorsque des illustrations sont fournies

56. À sa cinquante-troisième session¹⁰, le TWO a examiné le document TWO/53/5 (voir les paragraphes 76 à 82 du document TWO/50/10 "Report").

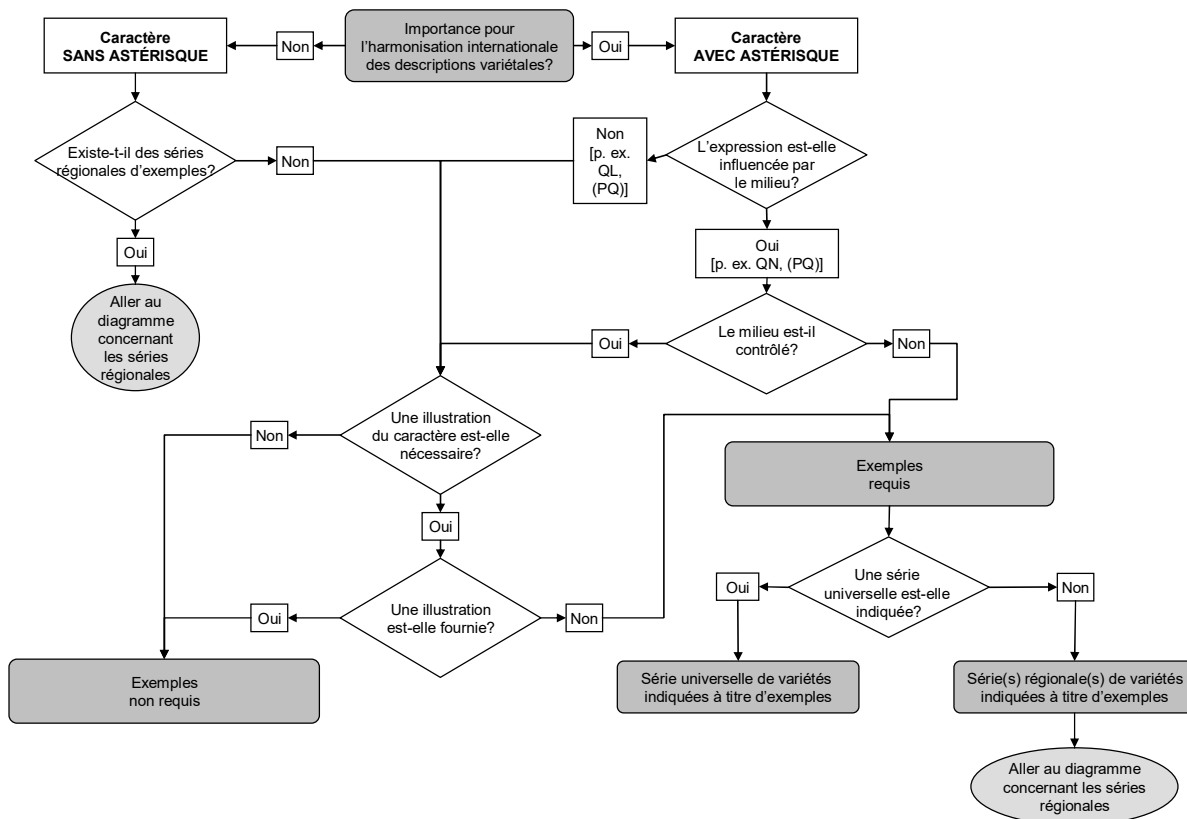
57. Le TWO a noté que les conseils actuels figurant aux paragraphes 1.3.iii) et 1.4 de la note indicative GN 28 dans le document TGP/7 sont libellés comme suit :

"iii) Si le caractère est important pour l'harmonisation internationale des descriptions variétales (caractères avec astérisque) et qu'il est influencé par le milieu (comme la plupart des caractères quantitatifs et pseudo-qualitatifs) ou que les exemples sont nécessaires pour illustrer ce caractère (voir la section 3.1), il est nécessaire d'indiquer des variétés à titre d'exemples."

[...]

"1.4 La procédure de décision quant à la nécessité d'indiquer des variétés à titre d'exemples pour un caractère est illustrée dans la première partie du diagramme 1 ci-après. [...]"

¹⁰ Organisée par les Pays-Bas par voie électronique du 7 au 11 juin 2021.



58. Le TWO a rappelé que le diagramme établissait qu'il n'était pas nécessaire d'indiquer des variétés à titre d'exemples pour les caractères quantitatifs qui étaient observés dans un milieu contrôlé et lorsqu'une illustration était fournie.

59. Le TWO a rappelé que les conseils figurant au paragraphe 4.1 de la note indicative GN 28 dans le document TGP/7 indiquaient ce qui suit :

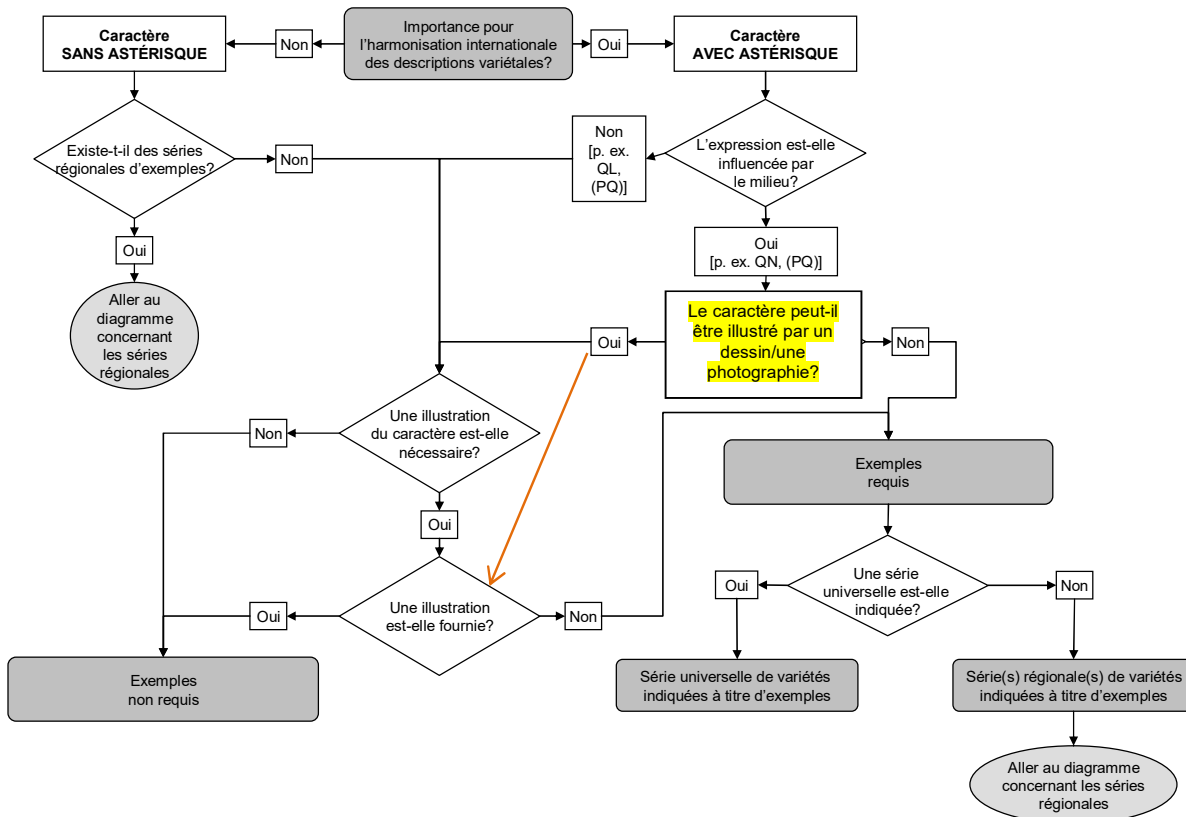
“Bien que les variétés indiquées à titre d'exemples permettent aux examinateurs d'observer un caractère en conditions réelles, l'illustration d'un caractère au moyen de photographies ou de dessins (au chapitre 8 des principes directeurs d'examen) donne une image plus précise du caractère. Par ailleurs, la difficulté que présente le choix d'exemples appropriés, satisfaisant aux critères énoncés dans la section 4.2 ci-après, signifie que les photographies ou les dessins peuvent remplacer ou compléter les exemples pour illustrer les caractères.”

60. Le TWO est convenu que la plupart des caractères quantitatifs et pseudo-qualitatifs figurant dans les principes directeurs d'examen des plantes ornementales pouvaient être illustrés par des dessins ou des photographies et que seuls quelques-uns nécessitaient l'indication de variétés à titre d'exemples, notamment la hauteur, la longueur, la largeur et le diamètre.

61. Le TWO est convenu de proposer de modifier comme suit le paragraphe 1.3.iii) de la note indicative GN 28 dans le document TGP/7 :

“iii) Si le caractère est important pour l'harmonisation internationale des descriptions variétales (caractères avec astérisque), et qu'il est influencé par le milieu et qu'il ne peut pas être dûment illustré par des photographies ou des dessins (comme la plupart des caractères quantitatifs et pseudo-qualitatifs) ou que les exemples sont nécessaires pour illustrer ce caractère (voir la section 3.1), il est nécessaire d'indiquer des variétés à titre d'exemple.”

62. Le TWO est convenu de modifier comme suit le diagramme 1 :



63. Le TC souhaitera peut-être inviter les TWP à examiner, à leurs sessions de 2022, la proposition formulée par le TWO visant à modifier le document TGP/7 afin de supprimer l'obligation d'indiquer des variétés à titre d'exemples pour les caractères quantitatifs signalés par un astérisque lorsque des illustrations sont fournies et à préciser les cas dans lesquels il resterait nécessaire de fournir ces exemples, notamment pour les caractères relatifs à la hauteur, la longueur, la largeur et le diamètre.

64. Le TC est invité à demander aux TWP d'examiner, à leurs sessions de 2022, la proposition visant à modifier le document TGP/7 afin de supprimer l'obligation d'indiquer des variétés à titre d'exemples pour les caractères quantitatifs signalés par un astérisque lorsque des illustrations sont fournies et à préciser les cas dans lesquels il resterait nécessaire d'indiquer des variétés à titre d'exemples.

Nouvelle proposition pour le document TGP/7 "Élaboration des principes directeurs d'examen"

65. À sa cinquantième session¹¹, le TWA a examiné les principes directeurs d'examen pour le colza et le tournesol et a noté qu'il n'existait que des variétés reproduites par voie sexuée pour ces plantes. Le TWA est convenu que le texte standard ci-après figurant dans le chapitre intitulé "Homogénéité" des principes directeurs d'examen n'était pas adapté dans ces cas (voir les paragraphes 31 et 32 du document TWA/50/9 "Report") :

"4.2.2 Ces principes directeurs d'examen ont été établis pour l'examen des variétés [type ou types de reproduction ou de multiplication]. En ce qui concerne les variétés ayant d'autres types de reproduction ou de multiplication, il convient de suivre les recommandations qui figurent dans l'introduction générale et le document TGP/13 intitulé "Conseils pour les nouveaux types et espèces", à la section 4.5 "Examen de l'homogénéité."

¹¹ Organisée par la République-Unie de Tanzanie par voie électronique du 21 au 25 juin 2021.

66. Le TWA a proposé de supprimer le texte standard figurant au paragraphe 4.2.2 des principes directeurs d'examen pour le colza et le tournesol. Le TWA a proposé de convertir le texte standard figurant au paragraphe 4.2.2 en texte standard supplémentaire (ASW) dans le document TGP/7 "Élaboration des principes directeurs d'examen".

67. Le TC est invité à demander aux TWP, à leurs sessions de 2022, d'examiner la proposition visant à modifier le document TGP/7 "Élaboration des principes directeurs", en convertissant le texte standard du paragraphe 4.2.2 du modèle de principes directeurs d'examen en texte standard supplémentaire (ASW).

Document TGP/12 "Conseils en ce qui concerne certains caractères physiologiques"

Utilisation des caractères de résistance aux maladies

68. À sa cinquante-cinquième session¹², le TWV a rappelé les délibérations menées à sa cinquante-quatrième session sur la désignation du niveau d'expression intermédiaire concernant les caractères de résistance aux maladies (paragraphe 81 à 83 du document TWV/54/9) et la conclusion à laquelle le groupe était parvenu, reproduite ci-dessous (voir les paragraphes 37 à 39 du document TWV55/16 "Report") :

"[...] Le TWV a noté que les conseils figurant dans le document TGP/12 "Conseils en ce qui concerne certains caractères physiologiques" donnaient un exemple de caractère quantitatif de résistance aux maladies avec un niveau d'expression intermédiaire "moyennement résistant".

"Le TWV a convenu que le terme "intermédiaire" était couramment employé par les experts et il a décidé de proposer de modifier l'exemple concernant les caractères quantitatifs de résistance aux maladies avec l'échelle "de 1 à 3" dans le document TGP/12 et de remplacer le niveau d'expression "moyennement résistant" par "intermédiaire". Le TWV est convenu que, de manière générale, ce terme devrait être utilisé dans les principes directeurs d'examen concernant les caractères de résistance aux maladies. [...]"

Proposition

69. Il est proposé de modifier comme suit la section 2.3.2 du document TGP/12/2 (les éléments à supprimer sont surlignés et biffés et les éléments à ajouter sont surlignés et soulignés) :

"Exemple avec l'échelle "de 1 à 3" : Résistance du melon à *Sphaerotheca fuliginea* (*Podosphaera xanthii*) (oïdium) (principes directeurs d'examen de l'UPOV : TG/104/5)

	Français	Example Varieties	Note
70. VG	Résistance à <i>Sphaerotheca fuliginea</i> (<i>Podosphaera xanthii</i>) (oïdium)		
(+)			
70.1	Race 1		
QN	sensible	[...]	1
	moyennement résistant <u>intermédiaire</u>	[...]	2
	hautement résistant	[...]	3

¹² Organisée par la Turquie par voie électronique du 3 au 7 mai 2021.

70. Le TC est invité à envisager de modifier la section 2.3.2 du document TGP/12/2, en remplaçant le niveau d'expression "moyennement résistant" par "intermédiaire" dans l'exemple concernant les caractères de résistance aux maladies avec l'échelle "de 1 à 3".

PROGRAMME D'ÉLABORATION DE DOCUMENTS D'INFORMATION PERTINENTS

71. L'annexe I du présent document contient le programme d'élaboration des documents TGP, tel que modifié sur la base des observations formulées par les TWP à leurs sessions de 2021. Les nouvelles propositions pour la révision des documents TGP seront intégrées après examen par le TC, à sa cinquante-septième session.

72. À sa cinquante-cinquième session, le TC a décidé d'étendre la portée du document "Documents TGP" à l'ensemble des documents d'information pertinents qui seront présentés lors des futures sessions du Comité technique (voir le paragraphe 177 du document TC/55/25 Corr. "Compte rendu"). L'annexe II du présent document contient le programme d'élaboration des documents d'information pertinents.

73. À sa soixante-dix-huitième session, le CAJ sera invité à examiner le programme d'élaboration des documents TGP et des documents d'information pertinents, conjointement avec les conclusions du TC à sa cinquante-septième session.

74. Le TC est invité

a) à examiner le programme d'élaboration des documents TGP, qui figure à l'annexe I du présent document,

b) à examiner le programme d'élaboration des documents d'information pertinents figurant à l'annexe II du présent document et

c) à noter que le programme d'élaboration des documents TGP et des documents d'information sera examiné par le Comité administratif et juridique à sa soixante-dix-huitième session, qui se tiendra à Genève le 27 octobre 2021, conjointement avec les conclusions du TC à sa cinquante-septième session.

[Les annexes suivent]

植物品种DUS测试数据分析系统V2.0
V2.0 Data Analysis System for DUS Testing of Plant Varieties

说
明
书

Manual

杨 坤

中国农业科学院蔬菜花卉研究所

农业农村部植物新品种测试（北京）分中心

Developed by Mr. Kun Yang
Beijing Sub-Center of New Plant Variety Tests, MARA
Institute of Vegetables and Flowers, CAAS

更新日期：2021年01月25日

Update date: January 25, 2021

目录Index

前言PREFACE	3
1. 界面介绍INTRODUCTION OF INTERFACE.....	6
2. 指南设置SETTING TG PARAMETERS.....	10
3. 数据记载RECORDING DATA	12
3.1 横排格式Horizontal Format.....	12
3.2 竖排格式Vertical Format.....	12
3.3 横排和竖排的转换Conversion between Horizontal and Vertical Format	12
3.4 MS数据取平均Calculation of Mean from MS data.....	13
3.5 MS数据合并Merge MS Data to one cells.....	13
4. 照片管理MANAGEMENT OF PHOTOS.....	13
4.1 照片建档Archiving Photos	13
4.2 获取照片或文件路径Get path of Photos or Files.....	13
4.2 照片或文件批量改名Batch Renaming of Photos or Files	14
4.3 插入照片Inserting Photos	14
4.4 照片删除Deleting Photos.....	14
5. 异常值检验OUTLIER TEST	15
5.1 数据有效性检验Validation of Data	15
5.2 箱线图法检验Boxplot Test	15
5.3 3 σ 法检验 3 σ Test	15
5.4 异常值的处理Handling of Outliers.....	16
6. 一致性分析 ANALYSIS OF UNIFORMITY.....	17
6.1 异型株法Off-type.....	17
6.2 相对方差法Relative Variance.....	17
6.3 数量性状跨年一致性分析COYU.....	18
7. 原始值转代码 CONVERTING ORIGINAL DATA TO NOTE	19
7.1 标准值形成Formation of Standard Value.....	19
7.2 计算代码Calculating note	21
7.3 计算区间代码Calculating Grading Note.....	22
7.4 计算区间代码、已知代码、回归代码Calculation of Grading Note, CK Note and Regression Note	23
8. 稳定性分析ANALYSIS OF STABILITY	24
8.1 跨年相关性分析Correlation Coefficient Analysis of COY Data.....	24
8.2 跨年转品种Copy Final Note from COY to CK.....	25
9. 特异性分析ANALYSIS OF DISTINCTNESS.....	26
9.1 近似品种筛选Selection of Similar Varieties	26
9.2 生成特异性报告Reporting Result of Distinctness	27
9.3 数量性状跨年特异性分析COYD.....	28
9.4 质量性状特异性分析Analysis of Distinctness for VS Characterisitics	29
10. 试验设计和性状优化TRIAL DESIGN AND CHARACTERISTICS OPTIMIZATION	30
10.1 性状相关性分析Correlation coefficient analysis of characteristics	30
10.2 遗传多样性指数分析Genetic diversity index analysis	31
10.3 最优样本数计算Calculation of optimal sample size.....	31
11. 编辑距离EDIT DISTANCE	32

前言PREFACE

DUS测试是一门以遗传学和统计学为基础的综合性学科，DUS测试结论的准确性取决于齐全的已知品种、完善的指南标准、科学的试验设计、准确的观测记载、严谨的统计分析。

DUS test is a comprehensive subject based on genetics and statistics. The accuracy of DUS test depends on collection of varieties of common knowledge, perfect guidelines and standards, scientific experimental design, accurate observations & records and rigorous statistical analysis.

植物品种DUS数据分析系统是由中国农业科学院蔬菜花卉研究所DUS课题（农业农村部植物新品种测试北京分中心）杨坤副研究员历时3年时间开发而成，编程技术采用EXCEL+VBA，算法依据UPOV《TGP/8应用于DUS测试的试验设计和诸多技术》和相关统计书籍，独创图像批量命名和管理方法，提供了一套DUS数据分析的整体解决方案，具有专业性强、操作简便、运行高效等特点。

DUS data analysis system for plant varieties was developed by Mr. Kun Yang, associate researcher of DUS research team of Institute of Vegetable and Flower, Chinese Academy of Agricultural Sciences. (Beijing Sub-Center of New Plant Variety Test, Ministry of Agriculture and Rural Affairs), This program was developed by Excel + VBA, and the algorithm was based on UPOV document "TGP / 8 Trial Design and Techniques Used in Examination of Distinctness, Uniformity and Stability" and related statistical books and created automatic image renaming and management method, featured by strong specialty, easy operation and high efficiency.

本软件主要从以下六个方面提高DUS测试数据分析的质量：

The software can improve the quality of data analysis of DUS test from the following six aspects:

一、定制了一套标准化的数据格式，其中指南参数格式一次性设置不再改变，原始数据有横排和竖排两种格式，互相可以切换，基于一套原始数据分步完成所有分析过程，确保分析结果的可重现性。

1. A set of standardized data format is customized, in which the parameter format of TG will not be changed once it was set up. The original data has two formats, horizontal and vertical, which can be switched between each other. Based on a set of original data, all the analysis processes are completed step by step to ensure the reproducibility of the analysis results.

二、针对异常值检验设计了非常完善的检查手段，针对所有性状设置了原始数据类型和范围，针对MS性状设计了BoxPlot和 3σ 法两种互补方法进行检测。优化了照片存储和批量重命名设计，以便在数据异常时快速调取照片核对或通过代码排序的方式批量调取照片核对。

2. For the abnormal value test, a very perfect inspection method was designed. The original data type and range were set for all characteristics. Two complementary methods, boxplot and 3σ method, were designed for MS characteristics detection. The design of photo storage and batch renaming is optimized, so that photos can be quickly retrieved for checking when the data is abnormal or by note sorting.

三、针对数量性状转代码设计了一套由某个试验原始数据或者跨年平均值的LSD分析和频率分布分析，解决分级标准和标准品种设置问题，再其后试验中设计了利用标准品种实测

值调整分级区间、提取已知品种代码、计算回归代码三种算法，综合后形成年度代码，再汇总年度代码形成跨年代码转入已知品种。

3. A set of LSD analysis and frequency distribution analysis based on the original data or Combination of Years average value of a certain test was designed to solve the problem of setting classification standards and standard varieties. In the subsequent experiments, three algorithms were designed to adjust the classification interval, extract the known variety note and calculate the regression note by using the measured value of standard varieties. After synthesis, the annual note was formed Summarize the annual note to form cross year note and transfer to known varieties.

四、针对特异性测试，先调用已知品种进行分组、相关系数、最小距离、有差异性状数、超过阈值差异性状数、jaccard距离等方法分析，再将利用数量性状单试验数据进行t检验批量分析或者多年试验数据进行COYD批量分析，最后调用两个品种历次试验原始数据和照片进行对比，或者结合田间并排观测结果进行最终判定。针对离散型数据（VS）提供了皮尔逊卡方和费氏精确检验两种分析方法。

4. For the examination of Distinctness, we first call the known varieties to group, correlation coefficient, minimum distance, the number of different characteristics, the number of differences in the number of characteristics beyond the threshold, Jaccard distance and other methods. Then we will use the quantitative trait single test data to carry out t test batch analysis or many years of test data for COYD batch analysis, and finally call the two varieties of previous experimental data and photos. Comparison, or combined with field side-by-side observation results for final judgment. For discrete data (VS), two analysis methods, Pearson chi square and Fisher exact test, are provided.

五、针对一致性测试，离散型数据采用异型株法，连续型数据单试验采用相对方差法，多试验采用COYU法批量分析。

5. For the examination of Uniformity, the method of heterotypic plant was used for discrete data, relative variance method was used for single test of continuous data, and COYU method was used for batch analysis of multiple tests.

六、提供了优化性状和调查株数的分析方法。针对性状之间的关系提供了相关性分析、分布频率分析、遗传多样性分析，针对最佳样本数计算提供了估算总体、平均值对比、百分数对比等不同算法。

6. The analysis methods of optimizing characteristics and investigating plant number were provided. The correlation analysis, distribution frequency analysis and genetic diversity analysis are provided for the relationship between characteristics, and different algorithms such as estimating population, average value comparison and percentage comparison are provided for calculating the optimal sample number.

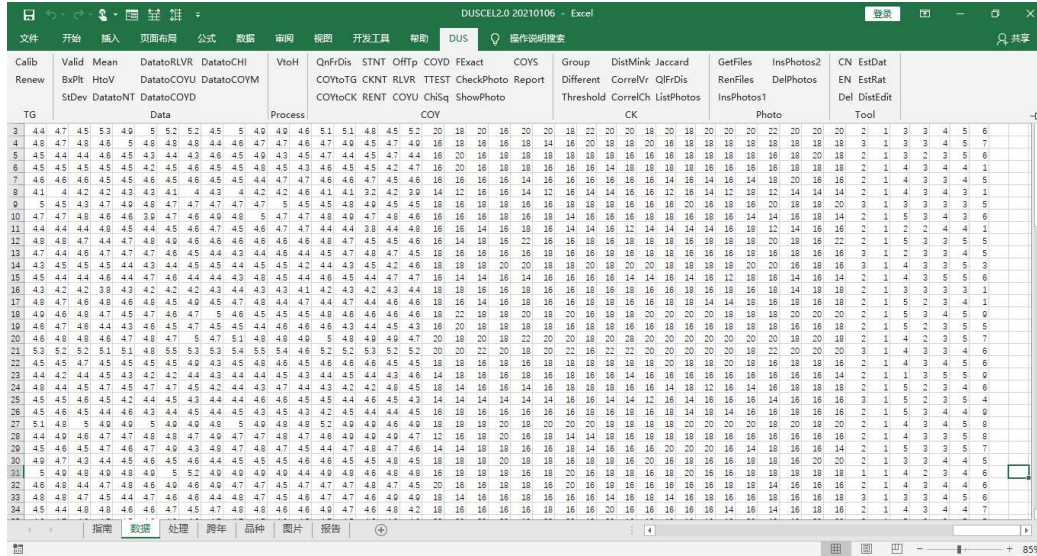
未来，将进一步完善主成分和因子分析。

Principal component analysis and factor analysis will be further developed in the future.

欢迎各位使用后进行评论并将改进意见发至yangkun@caas.cn。

You are welcome to comment after use. Please send your improvement suggestions to yangkun@caas.cn

1. 界面介绍INTRODUCTION OF INTERFACE



如上图所示，DUS测试数据分析系统包含7个固定格式表格，每个固定表格对应若干个分析方法，这些分析方法可以从DUS菜单下对应部分进行点击操作：

Data Analysis System of DUS Test is compound of 7 fixed sheets and corresponding analysis methods as shown in the figure above. The guidelines and correspondence analysis methods are as follows:

1) 指南(TG)：存放与数据分析相关的指南性状、代码等参数。To store the parameters such as characteristics and Notes needed by data analysis. Make a separate TG sheet for each crop.

——Calib检查指南实测均值是否大于标准均值的10%，如果大于则红色显示to check whether the measured value of standard variety is greater than 10% of the standard value of standard varieties. If it is greater than 10%, it will be displayed in red.

——Renew用标准品种的标准均值和实测均值更新分级值及分级值索引to update grading value and grading value index with measured value and fixed value of standard varieties.

2) 数据(Data)：按性状横排格式记录原始值。To record data on the horizontal arrangement format of characteristics.

Valid检查横排数据是否符合指南中数据类型、最小值、最大值的设置，异常值红色显示。To check whether the horizontal data conforms to the data type, minimum value and maximum value settings in the TG, and the abnormal value is displayed in red.

——BxPlt柱线法检验异常值to test outliers by Boxplot method.

——StDev标准法检验异常值to test outliers by 3 times standard deviation.

——Mean取前后值得平均值代替异常值单元格to replace the outlier cell with the average of the values before and after.

——HtoV横排数据转竖排to transfer data from horizontal format to vertical format.

——DatatoNt将原始数据转成代码to transfer raw data to notes.

——DatatoRLVR将数据表中MS性状数据提取到跨年表中用于相对方差法、数量性状频率分布、最小显著差、t检验分析。to extract MS data from data sheet to the COY sheet for analysis of RLVR, QnFrDis, LSD, t test.

——DatatoCOYD将数据表中MS性状数据提取到跨年表中用于COYD分析to extract MS data to COY sheet for analysis of COYD.

——DatatoCOYU将数据表中MS性状数据提取到跨年表中用于COYU分析to extract MS data to COY sheet for analysis of COYU.

——DatatoCHI将数据表中VS性状数据提取到跨年表中用于卡方分析和费氏精确检验。to extract VS data to COY sheet for analysis of CHI test and FExact test.

——DatatoMean将数据表中各性状重复数据求平均提取到跨年表中。to calculate mean of replicate data of each characteristics to COY sheet.

——DatatoMerge将数据表中各性状重复数据求合并到一个单元格里提取到跨年表中。to merge replicate data of MS or VS characteristics into one cell.

3) 处理(Process): 待测、品种、试验三列保持不变, MS性状原始值处理成平均值、标准差和样本数格式, VS性状原始值处理成众数、异型株数、总株数。to remain three columns of iscandidate, variety and trial. To calculate mean, Stdev, number of samples for MS characteristics and mode, number of offtypes, number of samples for VS characteristics.

——VtoH数据竖排转数据横排to transfer data from vertical format to horizontal format.

4) 跨年(COY): 待测、品种列保持不变, 其他数据按年份横排便于比较。to remain three columns of iscandidate and variety. Other data are displayed by trials.

——QnFrDis对MS性状原始数据进行频率分布分析。To analyze frequency distribution for original data of MS characteristics.

——QLFrDis对性状代码进行频率分布分析。To analyze frequency distribution for notes of each characteristics.

——COYtoTG提取标准品种实测值到指南。To copy trial mean value of standard varieties from COY sheet to TG sheet.

——COYtoCK 将跨年表中综合代码复制到品种表中。To copy notes from COY sheet to CK sheet.

——CKNT从品种表中代码复制到跨年表中的已知代码单元格。To copy notes from CK sheet to CK note cells of COY sheet.

——RENT依据平均值和已知代码计算回归代码。To calculate recessional notes by averages and CK notes in COY sheet.

——STNT依据指南表中分级值计算区间代码。To calculate grading notes by grading value of TG sheet.

——OffTp 用异型株法分析VS性状的一致性。To assess uniformity of VS characteristics by off-type method.

——RLVR用相对方差法分析MS性状的一致性。To assess uniformity of MS characteristics by relative variance method.

——COYU 用COYU方法评估MS性状的一致性。To assess uniformity of MS characteristics by COYU method.

——COYD用COYD方法评估MS性状的特异性（单试验等同于LSD分析）。To assess Distinctness of MS characteristics by COYD method (equal to LSD while one trial data).

——TTest 用t检验方法评估MS性状的特异性。To assess Distinctness of MS characteristics by t test method.

——ChiSq用皮尔逊卡方检验法评估VS性状的特异性（两种以上表达状态）。To assess Distinctness of VS characteristics by Person Chi Square method.

——FExact代码型数据的费舍尔精确检验（两种表达状态）。Fisher's exact test for note data (two expression states).

——ComPhotos打开窗体显示相应照片进行核查和比较。Extract corresponding photos in form for checking and comparing.

——ShowPhoto在单元格中直接显示相应照片进行核查和比较。Extract corresponding photo in cell for checking and comparing.

5) 品种(CK): 待测和品种列保持不变, 性状横排显示代码。Remain columns of iscandidate and variety. Note of each characteristics shows on horizontal arrangement.

——Group根据指南表中分组性状设置对品种进行分组排序。To group and sort the varieties according to the group characteristics setting in TG sheet.

——Different计算品种间有差异性性状个数。To calculate the number of different characteristics among varieties.

——Threshold计算品种间大于阈值性状个数。To calculate the number of different characteristics with a distance greater than a threshold among varieties.

——DistMink计算品种间闵氏距离（通常用最小距离）。To calculate the Minkowski distance (Euclidean Distance as usually) among varieties.

——CorrelVr计算品种间相关系数。To calculate correlation coefficient among varieties.

——CorrelCh计算性状间相关系数。To calculate correlation coefficient among characteristics.

——Jaccard计算品种间杰卡德距离/系数。To calculate Jaccard distance/coefficient among varieties.

6) 照片(photo): 进行照片查看、批量更名、对比操作的界面。Interface for photo viewing, batch renaming and comparison.

——GetFiles获取文件名称及路径。To get the file name and path.

——RenFiles批量修改文件或文件夹名称。To modify file names or folder names on batch.

——InsPhotos1将列表中照片加载到列1。To load photos according to the list into column 1.

——InsPhotos2将列表中照片加载到列2。To load photos according to the list into column 2.

——DelPhotos删除表中所有照片。To delete all photos in sheet.

7) 工具 (Tool) : 与表格不相关的操作。Operations not related to sheets.

——CN中文界面。To show Chinese interface.

——EN英文界面。To show English interface.

——Del删除结果区和格式。To delete result area and color format.

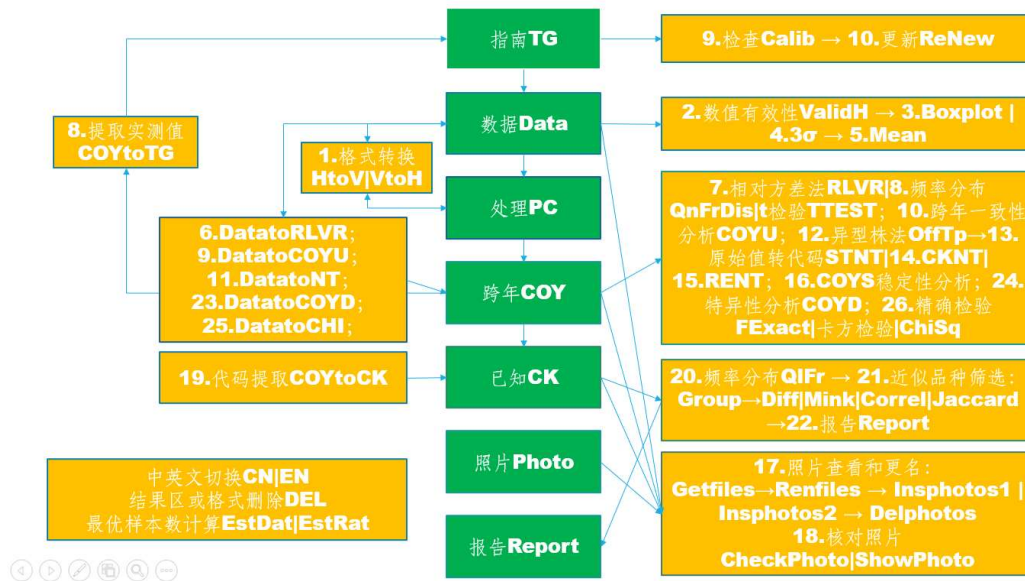
——EstDat连续性数据最佳样本量估算。Estimation of optimum size of sample for continuous data.

——EstRat百分率数据最佳样本量估算。Estimation of optimum size of sample for percentage data.

——DistEdit红色显示与选中单元格内容相似的单元格，采用编辑距离计算。To display the cells similar to the selected cell in red by calculation of edit distance.

表格和分析方法关系图如下：

Relationship between Sheets and related analysis methods.



2. 指南设置SETTING TG PARAMETERS

代码索引	分级值索引	性状编号	分级值	代码	表达状态	标准品种	标准均值	实测均值	性状编号	性状名称	表达类型	观测类型	观测时间	数值单位	数值类型	极小值	极大值	分组	权重	阈值	照片	群体标准	可接受概率
10001	10000	1	0	1	无或极弱			1	1	幼苗：第一叶鞘花青素显色强度	QN	VG			序列	1	0	1	2	1	0.03	0.05	
10002	10002	1	1.5	2	极弱到弱			2															
10003	10003	1	2.5	3	弱	先玉335		3	3														
10004	10004	1	3.5	4	弱到中	郑单958		4	4														
10005	10005	1	4.5	5	中			5															
10006	10006	1	5.5	6	中到强			6															
10007	10007	1	6.5	7	强			7															
10008	10008	1	7.5	8	强到极强			8															
10009	10009	1	8.5	9	极强			9															
20001	20000	2	0	1	尖			1	2	幼苗：第一叶顶端形状	PO	VG			整数	1	0		2	1			
20002	20002	2	1.5	2	尖到圆			2															
20003	20003	2	2.5	3	圆			3															
20004	20004	2	3.5	4	圆到匙形			4															
20005	20005	2	4.5	5	匙形			5															
30001	30000	3	0	1	极早	先玉335		40	3	抽穗期	QN	MG	天	整数	35	200			2				
30002	30047	3	47	2	极早到早	郑单958		60	57														
30003	30062	3	62	3	早			70															
30004	30072	3	72	4	早到中			80															
30005	30082	3	82	5	中			90															
30006	30092	3	92	6	中到晚			100															
30007	30102	3	102	7	晚			110															
30008	30112	3	112	8	晚到极晚			120															
30009	30122	3	122	9	极晚			130															

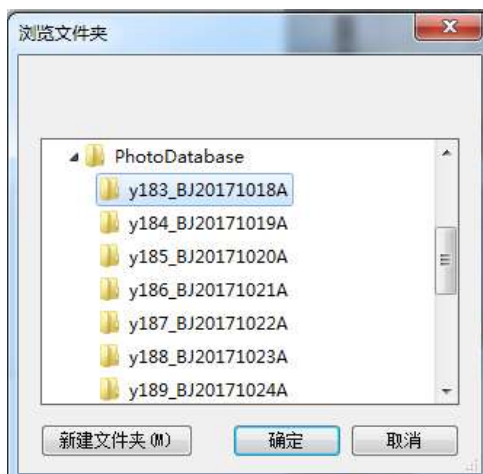
性状编号、代码、表达状态、标准品种、标准值、实测值、性状编号、性状名称、表达类型、观测类型、观测时间、数值单位、数值类型、极小值、极大值、分组、权重、阈值、照片、群体标准、可接受概率等参数均可根据DUS测试指南进行预设。具体含义和用途介绍如下：

Parameters such as character number, note, expression status, standard variety, standard value, measured value, character number, character name, expression type, observation type, observation time, numerical unit, numerical type, minimum value, maximum value, grouping, weight, threshold value and photo can be preset according to DUS test guidelines. The specific meanings and uses are as follows:

- ✧ 代码索引：为每行代码设置一个识别码，由“性状编号*10000+代码”组合而成，便于后面通过性状编号和代码提取对应信息。Note index: set an identification note for each line of note, which is composed of "character number * 10000 + note", so as to extract corresponding information through character number and note.
- ✧ 分级值索引：为每行代码设置的另一个识别码，由“性状编号*10000+分级值”组合而成，便于后面区间法将原始值转换成代码。Grading value index: another identification note set for each line of note, is composed of "character number * 10000 + grading value", which is convenient for later STNT method to convert the original value into note.
- ✧ 分级值：通过标准值和实测值自动生成，为每个表达状态的最小原始值，用于计算区间代码。Grading value: it is automatically generated by standard value and measured value, and is the minimum original value of each expression state, which is used to calculate ST note.
- ✧ 标准值：VG、VS性状标准值为代码本身，MG、MS性状标准值通过试验数据的LSD分析和频率分布分析确定，一般取整或保留一位有效位数。Standard value: the standard value of VG and VS characteristics is the note itself, and the standard value of MG and MS characteristics is determined by LSD analysis and frequency distribution analysis of original data, generally rounded or retained with one significant digit.
- ✧ 性状编号：性状的数值编号，必须为自然数或者有一位小数值。如1、2、20.1、20.2等。Character number: the numerical number of a character, which must be a natural number or a decimal value. Such as 1, 2, 20.1, 20.2, etc.

- ◇ 性状名称: 性状的名称。Character name: the name of a character.
- ◇ 表达类型: QL表示质量性状, PQ表示假质量性状, QN表示数量性状。Expression type: QL for Qualitative Characteristics, PQ for Pseudo-qualitative Characteristics, QN for Quantitative Characteristics.
- ◇ 观测类型: VG群体观测、VS个体观测、MG群体测量、MS个体测量。Observation types: VG for group observation, VS for individual observation, MG for group measurement, MS for individual measurement.
- ◇ 观测时间: 性状观测的最佳时间, 一般用生育期代码表示。Observation time: the best time for character observation, generally expressed by growth period note.
- ◇ 数值单位: 原始数据的测量单位, 用cm、g等规范符号表示。Numerical unit: the unit of measurement of the original data, represented by standard symbols such as cm and G.
- ◇ 数值类型: 整数、小数、序列、日期、时间、文本(比色卡和SNP数据属于此类)。Numerical type: integer, decimal, sequence, date, time, text(RHS color chart number and SNP data belong to text).
- ◇ 最小值、最大值: 规范原始数值的取值范围, 序列选项放在最小值里, 用英文逗号隔开。Minimum value and maximum value: specify the value range of the original value, put the sequence options in the minimum value, and separate them with English commas.
- ◇ 分组: 以自然数编号表示, 优先分组的编号小, 编号不能重复, 不同于指南里的分组性状, 这里用来分组的性状必须表达状态之间区分明显。Grouping: it is indicated by natural number. The number of priority grouping is small and can't be repeated. It's different from the grouping characteristics in the TG. The characteristics used for grouping here must be clearly distinguished between the expression states.
- ◇ 权重: 某个性状表达的极差除以试验误差。Weight: the rate of range of expression divided by experimental error within a characteristics.
- ◇ 阈值: 阈值法筛选近似品种时, 某个性状能明显区分品种的代码差, 一般用试验误差的整数。Threshold: when threshold method is used to select similar varieties, two varieties can be clearly distinguished by a code difference of a certain characteristics, and generally use the integer of test error.
- ◇ 照片: 以数字编号表示, 每个类型照片给一个特定编号, 每个性状对应一个照片编号(如果没有对应照片则保留空值)。Photo: it is indicated by digital number. Each type of photo is given a specific number, and each character is corresponding to a photo number (if there is no corresponding photo, leave blank value).
- ◇ 群体标准: 异型株法判定一致性时的参考值。Population standard: the reference value of uniformity determined by off-type method.
- ◇ 可接受概率: 异型株法判定一致性的可接受概率。Acceptable probability: the acceptable probability of uniformity determined by off-type method.

在照片表打开时点击菜单命令GetFiles，会有路径提示，选中照片文件夹点击确认即可。ShowPhoto命令需要设置到试验（年份）文件夹下，ComPhotos和Report命令需要设置到作物文件夹下，照片批量更名、InsPhotos1和InsPhotos2命令需要设置到品种文件夹下。When the photo sheet is open, click getfiles. There will be a path prompt. Select the photo folder and click OK. The showphoto command needs to be set to the trial(year) folder, the ComPhotos and report commands need to be set to the crop folder, and the batch renaming of photos, InsPhotos1 and InsPhotos2 commands need to be set to the variety folder.



4.2 照片或文件批量改名Batch Renaming of Photos or Files

获取照片路径后显示下图表格，新名称可以为空，也可以人工重新命名，点击菜单命令RenPhotos后新名称得到保存。After obtaining the photo path, the sheet below will be displayed. The new name can be empty or manually renamed. Click RenPhotos to save the new name.

旧名称	文件类型	所在位置	新名称
183-1.jpg	文件	E:\8 DUS测试\7 测试照片\玉米\2019\2016-0283A	1.jpg
183-2.JPG	文件	E:\8 DUS测试\7 测试照片\玉米\2019\2016-0283A	2.JPG
183-3.JPG	文件	E:\8 DUS测试\7 测试照片\玉米\2019\2016-0283A	3.JPG
183-4.JPG	文件	E:\8 DUS测试\7 测试照片\玉米\2019\2016-0283A	4.JPG
183-5.JPG	文件	E:\8 DUS测试\7 测试照片\玉米\2019\2016-0283A	5.JPG

4.3 插入照片Inserting Photos

在照片表打开时点击菜单命令InsPhotos1或InsPhotos2，根据文件列表中的照片路径会自动提取照片显示在照片1和照片2列。When the photo sheet is open, click insphotos1 or insphotos2. According to the photo path in the file list, the photos will be automatically extracted and displayed in the photo 1 and photo 2 columns.

旧名称	文件类型	所在位置	新名称	照片1	照片2
183-1.jpg	文件	E:\8 DUS测试\7 测试照片\玉米\2019\2016-0283A	1.jpg		
183-2.JPG	文件	E:\8 DUS测试\7 测试照片\玉米\2019\2016-0283A	2.JPG		
183-3.JPG	文件	E:\8 DUS测试\7 测试照片\玉米\2019\2016-0283A	3.JPG		
183-4.JPG	文件	E:\8 DUS测试\7 测试照片\玉米\2019\2016-0283A	4.JPG		
183-5.JPG	文件	E:\8 DUS测试\7 测试照片\玉米\2019\2016-0283A	5.JPG		

4.4 照片删除Deleting Photos

在任何表中点击菜单命令DelPhotos，表中所有照片将会被删除。Click DelPhotos in any sheet, and all photos in the sheet will be deleted.

5. 异常值检验OUTLIER TEST

5.1 数据有效性检验Validation of Data

在数据表打开时点击菜单命令Valid，程序将根据指南表中数据类型、最小值、最大值进行检验，异常数值以红色显示。When the data sheet is open, click Valid, the program will check according to the data type, minimum value and maximum value setting in the TG sheet, and the abnormal value will be displayed in red.

例如，指南中前三个性状的数据类型、最小值和最大值规定如下：For example, the data types, minimum and maximum values of the first three characteristics in the guidelines are as follows:

性状编号	性状名称	表达类型	观测类型	观测时间	数值单位	数值类型	极小值	极大值
1	幼苗：第一叶鞘花青甙显色强度	QN	VG			整数	1	9
2	幼苗：第一叶顶端形状	PQ	VG			整数	1	5
3	抽雄期	ON	MG		天	整数	35	80

点击Valid命令后，数据表显示如下结果：After clicking the valid command, the data sheet displays the following results:

待测	品种	试验	1	2	3	待测	品种	试验	1	2	3
是	DK145	2018	10	1	57	是	DK145	2018	10	1	57
是	DK817	2018	1	3.1	54	是	DK817	2018	1	3.1	54
是	FH218	2018	5	3	81	是	FH218	2018	5	3	81
是	MC598	2018	1	3	53	是	MC598	2018	1	3	53

5.2 箱线图法检验Boxplot Test

MS性状可以采用箱线图法检验异常值，在数据表打开时点击菜单命令BxPlt后显示如下结果：the abnormal values of MS characteristics can be tested by boxplot diagram method. When the data sheet is open, click BxPlt, then the following results will be displayed:

待测	品种	试验	性状	1	2	3	4	5	6	7	8	9	10	11	12	13	14	15	16	17	18	19	20
是	DK145	2018	16	44	41	48	43	45	41	44	42	44	41	43	42.5	42	42	49	41	45	46	42.5	44.5
是	DK817	2018	16	45	40	42	50	48	50	50	49	51	48	57	38	52	41	44	51	46	50	44	48
是	FH218	2018	16	40	49	46	44	37	45	41	43	40	43	40	40	39	45	47	43	41	40	39	28
是	MC598	2018	16	39	39	40	40	35	38	34	40	40	36	34	38	38	37	35	38	38	37	36	39
是	MC658	2018	16	45	46	42	41	42	41	44	39	37	41	40	43	35	40	40	45	39	41	44	40
是	MD688	2018	16	37	38	37	36	36	39	36	36	44	37	40	42	44	44	40	37	40	40	40	37
是	北农486	2018	16	38	42	42	42	40	44	43	44	45	45	42	43	46	41	43	41	39	45	40	40
是	北农851	2018	16	38	40	40	41	40	39	40	40	37	39	43	46	42	41	40	38	36	39	38	42
是	北农861	2018	16	41	43	42	44	41	44	43	43	44	42	44	41	42	40	42	39	40	40	45	42.5
是	北农青农3651	2018	16	36	33	42	34	38	35	36	35	35	34	36	39	34	40	37	34	32	31	37	38
是	畅玉88	2018	16	37	38	39	35	37	37	39	35.5	35	34	36	39	40	37	34	42	38	33	36	33
是	大唐121	2018	16	32	40	34	35	38	37	39	36	38	36	33	35	37	37	37	36	38	35	40	36
是	迪卡517	2018	16	40	42	39	38	39	38	39	36	38	40	38	40	39	37	37	36	38	38	37	40
是	和育501	2018	16	37	40	40	32	40	47	42.5	44	39	54	36	43	58	34	40	43	43	45	41.5	37

黄色显示1.5倍内距的异常值，红色显示3倍内距的异常值。箱线图法的特点是极端值不参与计算。The abnormal value of 1.5 times inner distance is shown in yellow, and the abnormal value of 3 times inner distance is shown in red. The distinguishing feature of boxplot method is that the extreme value does not participate in the calculation.

5.3 3σ法检验 3σ Test

MS性状也可以采用3σ法检验异常值，在数据表打开时点击菜单命令STDEV（即3σ）后显示如下结果：3σ method can also be used to test the abnormal values of MS characteristics. When the data sheet is open, click StDev (i.e. 3σ) to display the following results:

待测 是否 是 是 是 是 是 是 是 是 是否 是	品种	试验	性状	1	2	3	4	5	6	7	8	9	10	11	12	13	14	15	16	17	18	19	20
	DK145	2018	16	44	41	48	43	45	41	44	42	44	41	43	42.5	42	42	49	41	45	46	42.5	44.5
	DK217	2018	16	45	40	42	50	48	50	50	49	51	48	57	38	52	41	44	51	46	50	44	48
	FK218	2018	16	40	49	46	44	37	45	41	43	40	43	40	39	45	47	43	41	40	39	40	38
	MC598	2018	16	39	39	40	40	35	38	34	40	40	36	34	38	38	37	35	38	38	37	36	39
	MC688	2018	16	45	46	42	41	42	41	44	39	37	41	40	43	35	40	40	45	39	41	44	40
	ND688	2018	16	37	38	37	36	36	36	39	36	36	44	37	40	42	44	44	40	37	40	40	37
	北农486	2018	16	38	42	42	40	44	43	44	45	45	42	43	46	41	43	41	39	45	40	40	40
	北农851	2018	16	38	40	40	41	40	39	40	40	37	39	43	46	42	41	40	38	36	39	38	42
	北农861	2018	16	41	43	42	44	41	44	43	43	44	42	44	41	42	40	42	39	40	40	45	42.5
	北农青农3651	2018	16	36	33	42	34	38	35	36	35	35	34	36	39	34	40	37	34	32	31	37	38
	畅生88	2018	16	37	38	39	35	37	37	39	35.5	35	34	36	39	40	37	34	42	38	33	36	33
	大唐121	2018	16	32	40	34	35	38	37	39	36	38	36	33	35	37	37	37	36	38	35	40	36
	迪卡517	2018	16	40	42	39	38	39	38	39	36	38	40	38	40	39	37	37	36	38	38	37	40
	和昌501	2018	16	37	40	40	32	40	47	42.5	44	39	54	36	43	58	34	40	43	43	45	41.5	37

黄色表示1.5倍标准差的异常值，红色表示3倍标准差的异常值， 3σ 法特点是极端值参与计算。Yellow represents the abnormal value beyond 1.5 times of standard deviation, red represents the abnormal value beyond 3 times of standard deviation, and the distinguishing feature of 3σ method is that the extreme value participates in the calculation.

5.4 异常值的处理Handling of Outliers

- ✧ 检查原始记录，确定是否为输入错误造成，如果是输入错误造成，直接修改电子记录。有些输入错误很明显，可以直接判定，如数字重复（88，正确为8），小数点打成0（4105，正确为41.5），漏小数点（105，正确为10.5），键盘同列错行（15，正确为45），两个数打一起（320335，正确为320，335）等。Check the original record to determine whether it is caused by an input error. If it is caused by an input error, modify the electronic record directly. Some input errors are obvious and can be judged directly, such as repeated numbers (88, correct for 8), decimal point 0 (4105, correct for 41.5), missing decimal point (105, correct for 10.5), keyboard wrong line in the same column (15, correct for 45), two numbers together (320335, correct for 320, 335), etc.
- ✧ 如果不存在输入错误，分析是否是记载错误造成，如样品还在，可以进行复测，如样品已销毁，可以根据田间调查人员回忆或者综合历史记录判定是否可能是真实值。如果不是真实值，删除并补充数据，如果是真实值，确认是否是异型株导致，如果品种存在一致性问题，保留数据并做一致性分析，如果属于极不典型植株，删除数值并根据条件补充或修正。If there is no input error, analyze whether it is caused by record error. If the sample is still there, retest it. If the sample has been destroyed, judge whether it is possible to be the true value according to the recall of field investigators or comprehensive historical records. If it is not the true value, delete and supplement the data. If it is the true value, confirm whether it is caused by alien plants. If there is consistency problem in varieties, retain the data and do consistency analysis. If it is a very atypical plant, delete the value and supplement or correct according to the conditions.
- ✧ 数据的补充可以补测样品，或者采用统计方法恢复，虽然有些专业方法可以修正数据，如极大似然法估计，但实践中最有效的补正是取前后值得平均。在数据表打开时点击菜单命令Mean，可以自动取前后值平均，如果第一列值需要修正，取其前后两个值平均，如果最后一列值需要修正，取其前两个值平均。数据一旦做了修改，必须在原始记录中进行圈注并记录下修改后的数据。Although some professional methods can correct the data, such as maximum likelihood estimation, the most effective correction in practice is to average the values before and after. When the data sheet is open, click mean to automatically average the values before and after. If the value of the first column needs to be corrected, average the next two values.

If the value of the last column needs to be corrected, average the previous two values. Once the data is modified, it must be circled in the original record and the modified data must be recorded.

- ✧ 数据异常值多也可能是地力不均、栽培管理不一致、边际植株被测量等原因造成，必要时需要进一步优化试验设计和取样方式。Many outliers of data may also be caused by uneven soil fertility, inconsistent cultivation management, marginal plants being measured and other reasons. If so, it is necessary to optimize the experimental design and sampling methods for further step.

6. 一致性分析 ANALYSIS OF UNIFORMITY

6.1 异型株法Off-type

适用于整个小区观测或者质量、假质量性状一致性分析。如果有VS性状，在数据表打开时点击DatatoNT基础上，再在跨年表打开时点击OffTp，会在VS性状的代码列显示U或NU。在空白表中，点击会显示提示：“请按此格式输入一致性原始数据，横排可以并列多个性状，结论列标题必须以U开头”，在此格式下输入数据，再次点击OFFTP即可计算结果： It is used for the whole plot observation or the analysis uniformity of qualitative or Pseudo-qualitative characteristics. If there are VS characteristics, click DatatoNT when the data sheet is open, then click OffTp when COY sheet is open, U or NU will be displayed in the note column of VS characterisitics. In a blank sheet, click OffTp to get a prompt: "please input the original data for uniformity in this format, more than one characteristics can be displayed in the horizontal row, and the title of the conclusion column must start with u". Enter the data in this format, and click OffTp again to calculate the result:

待测	品种	总株数-1	异型株数-1	U-1	总株数-2	异型株数-2	U-2
是	A	40	3	U	40	4	NU
否	B	40	4	NU	40	3	U

7.2 相对方差法Relative Variance

适用于MS数量性状一年数据分析。在DatatoRLVR分析的基础上，在跨年表打开时点击RLVR，显示如下结果，结果区在数据区的右边，结果区第一列统计每个品种不一致的数量性状个数，后面可以看到哪个性状不一致： It is suitable for one year data analysis of MS quantitative characteristics. On the basis of DatatoRLVR analysis, when the COY sheet is open, click RLVR to display the following results. The result area is on the right side of the data area. The first column of the result area counts the number of non-uniform quantitative characteristics of each variety. You can see which character is non-uniform.

待测	品种	2019-16	2019-16		2018-16标	2018-16样	2018-16-	2019-16标	2019-16样	2019-16-	2018-17标	2018-17样	2018-17-
是	三北6017	39	37.5	1	2.183069	20		2.351476	20		2.641272	20	
是	三北7027	42	38	1	2.323224	20		2.667544	20		1.576138	20	
是	三北7047	40	35.5	0	1.989942	20		3.005587	20		2.282081	20	
是	天成322	40.5	42	2	7.033005	20	1	1.992585	20		2.438183	20	
是	天塔613	39.5	43.5	2	2.350812	20		2.07412	20		2.007224	20	
是	同康1号	44	42	2	1.779082	20		2.652705	20		2.060914	20	
是	先达7037	37	40	0	2.433862	20		2.778086	20		2.792848	20	
是	先玉1729	43	40	0	2.164304	20		2.59757	20		2.5808	20	
是	先玉1830	37.5	39.5	1	2.468752	20		3.05853	20		2.888726	20	
是	先玉1853	39	45	2	2.946452	20		2.338887	20		2.307881	20	
是	先玉1869	43	42	1	2.899637	20		2.539167	20		2.207046	20	
是	先玉1870	33	35.5	1	1.986136	20		1.970005	20		4.196176	20	1
是	先玉1873	32	32	3	1.681947	20		2.055	20		3.291136	20	1
否	先玉335	35	42	0	2.212405	20		4.28584	20		2.661124	20	
是	易金229	43	44	1	2.373095	20		2.830287	20		1.48324	20	
是	正泰128	37	37	3	1.711945	20		1.332785	20		2.344647	20	
是	正泰136	36	41	2	3.509761	20	1	2.816773	20		3.015748	20	
否	郑单958	42	41	1	2.115731	20		2.623778	20		1.820208	20	
是	中单163	46	46	2	2.207046	20		2.4165	20		1.68273	20	

6.3 数量性状跨年一致性分析COYU

适用于MS数量性状两年以上数据分析。在数据表打开时点击DatatoCOYU就可以直接得到COYU分析格式，每个性状平均值按年份先列出，标准差在后列出。It is suitable for data analysis of MS quantitative characteristics for more than two trials. When the data sheet is open, click DatatoCOYU to get the COYU analysis format directly. The average value of each character is listed first by year, and the standard deviation is listed later.

待测	品种	16	16	16	16	17	17	17	18	18	18	18	19	19	19	19	22	22	22	22	
是	DK145	43.5	42	2.26	2.58	32.8	27.7	1.93	1.87	7.05	6.7	1.15	1.38	29.7	24.2	2.37	1.58	10.5	9.91	0.55	0.89
是	DK817	47.2	43.2	4.66	3.15	35	30.6	2.98	3.52	9.75	8.95	1.92	1.54	30.3	26.9	3.81	3.37	11.5	10.4	0.64	0.69
是	FH218	41.5	38	4.42	4.28	31.1	28.2	2.72	2.21	4.9	4.85	2.15	1.35	23.6	23.2	5.42	3.48	11.9	11.1	0.44	0.66
是	MC598	37.8	34.5	1.99	2.64	27.1	24.2	1.45	1.83	5.75	5.1	1.12	1.21	22.8	20.5	2.53	1.55	11.4	11	0.56	0.9
是	MC858	41.3	38.7	2.75	2.98	30.8	27.2	2.57	2.53	6.1	6.3	2.1	1.72	26.3	24.6	2.24	2.9	11.7	11.4	0.61	0.99
是	ND688	38.8	40.1	2.84	1.55	27.6	27.8	1.93	2.49	8.95	8.1	1.39	1.83	27.6	26.7	2.83	1.68	10.3	9.42	0.75	0.65
是	北农486	42.3	39.2	2.2	2.83	29.5	25.7	2.28	2.35	9.3	11.7	2	1.89	27.9	25.8	2.21	2.46	11.5	11.5	0.46	0.77
是	北农851	40	37.9	2.24	2.94	27.4	26.7	2.52	2.43	13.3	12.5	1.21	1.99	24.9	23	2.5	1.86	12.7	11.1	0.58	0.55
是	北农861	42.1	41.7	1.65	2.15	28	28.6	2	2.16	12.1	11.5	1.97	1.88	26.7	24.2	2.72	1.99	12.4	11.1	0.31	0.69
是	北农青83	35.8	35.2	2.71	2.73	22.4	22.9	1.27	2.25	9.05	8.5	1.64	1.73	23	22.1	1.76	1.67	11.9	11.1	0.62	0.42
是	畅玉88	36.7	39.3	2.39	2.52	24.5	25.8	2.23	2.15	11.5	9.85	1.57	1.5	25.2	23.2	2.74	1.96	12.2	12.3	0.6	0.65
是	大唐121	36.5	33.8	2.11	2.4	26.6	23.7	1.96	2.14	9.7	8.95	2.27	1.57	20	18.9	3.14	2.58	10	10.2	0.81	0.45
否	迪卡517	36.5	36.7	1.5	3.08	25.3	23.8	1.65	2.28	12.1	12.9	1.32	1.55	23.4	22	2.68	2.87	10	10.1	0.62	0.8
是	和育501	41.8	35.7	6.14	2.77	31.5	26.2	2.52	2.57	6.4	5.9	1.6	1.41	26.6	23.4	2.69	1.62	10.3	10.1	0.56	0.72

在跨年表打开时点击COYU，显示分析结果如下：When the COY sheet is open, click COYU to display the analysis results as follows:

Table with 14 columns: Characteristic Name, Variety Name, and 12 numerical values. Rows include '品种数: 56', '待测数: 53', '年份数: 2', '性状数: 11', and various varieties like '迪卡517', '先玉335', '郑单958', etc.

每个品种汇总的结果在结果区最左侧显示，具体U值超出阈值的红色显示，只要有一个性状不一致，总结果就是不一致。The summary results of each variety are displayed on the left side of the result area, and the specific U value exceeding the threshold is displayed in red. As long as one character is non-uniform, the summary result is non-uniform.

7. 原始值转代码 CONVERTING ORIGINAL DATA TO NOTE

7.1 标准值形成Formation of Standard Value

指南中标准值需要提前设好，对于VG和VS性状，标准值就代码本身。对于MG和MS性状，需要通过LSD和频率分布分析获得。The standard value in the TG needs to be set in advance. For VG and vs characteristics, the standard value is the note itself. For Mg and MS characteristics, LSD and frequency distribution analysis were needed.

在数据表打开时点击菜单命令DatatoRLVR生成MS性状的原始数据集。When the data sheet is open, click DatatoRLVR to generate the original data set of MS characteristics.

Small data table with 23 columns and 14 rows, showing values for various varieties like '迪卡517', '先玉335', '郑单958', etc. in a grid format.

也可以点击菜单命令DatatoCOYD生成所有MG和MS性状的年度平均值集。You can also click DatatoCOYD to generate the annual average set of all MG and MS characteristics.

待测	品种	3	3	4	4	5	5	16	16	17	17	18	18	19	19	22	22	25.2	25.2	26.2	26.2	27.2	27.2	29.2	29.2	30.2	30.2	31.2	31.2
是	DK145	57	55	59	56	60	57	43.5	42	32.8	27.7	7.05	6.7	29.7	24.2	10.5	9.91	113	111	295	287	0.38	0.39	21.7	22.5	4.5	4.4	18.9	18.3
是	DK817	54	56	56	57	58	59	47.2	43.2	35	30.6	9.75	8.95	30.3	26.9	11.5	10.4	130	124	303	290	0.43	0.43	21.3	21	4.87	4.68	19.6	18.4
是	FH218	81	57	58	57	59	59	41.5	38	31.1	28.2	4.9	4.85	23.6	23.2	11.9	11.1	116	107	299	286	0.39	0.37	20.9	20	4.74	4.59	17.5	17.6
是	MC598	53	54	56	56	57	56	37.6	34.5	27.1	24.2	5.75	5.1	22.8	20.5	11.4	11	91	92.9	260	252	0.35	0.37	20.4	21.2	4.51	4.48	17.6	18
是	MC688	54	55	56	56	58	56	41.3	38.7	30.8	27.2	6.1	6.3	28.3	24.6	11.7	11.4	97.6	109	261	273	0.37	0.4	20.1	19.5	4.5	4.43	17	16.8
是	MD688	56	54	58	56	59	57	38.8	40.1	27.6	27.8	8.95	8.1	27.6	26.7	10.3	9.42	114	112	259	268	0.44	0.42	19	17.9	4.58	4.39	15.9	14.7
是	北农486	56	61	58	62	59	63	42.3	39.2	29.5	25.7	9.3	11.7	27.9	25.8	11.5	11.5	105	109	273	271	0.39	0.4	20.9	21.1	4.14	4.07	14.3	14.4
是	北农851	61	62	63	63	65	65	40	37.9	27.4	26.7	13.3	12.5	24.9	23	12.7	11.1	120	125	288	296	0.42	0.42	20.9	21.3	4.69	4.82	17.5	17.6
是	北农861	61	62	63	63	65	65	42.1	41.7	28	28.6	12.1	11.5	26.7	24.2	12.4	11.1	125	138	311	328	0.41	0.42	21.9	21.1	4.69	4.77	16.2	15.8
是	北农青农3	61	62	63	63	65	65	35.8	35.2	22.4	22.9	9.05	8.5	23	22.1	11.9	11.1	157	159	343	348	0.46	0.45	18.6	18.9	4.5	4.43	15	14.9
是	畅玉88	56	56	58	58	59	59	36.7	39.3	24.5	25.8	11.5	9.85	25.2	23.2	12.2	12.3	122	117	279	272	0.44	0.43	18.7	19.7	4.67	4.77	17.6	18.1
是	大唐121	54	55	56	55	58	55	36.5	33.8	26.6	23.7	9.7	8.95	20	18.9	10	10.2	113	104	273	260	0.41	0.4	18.3	19.1	4.59	4.74	16.7	16.5
是	迪卡517	54	53	56	55	57	56	38.5	36.7	25.3	23.8	12.1	12.9	23.4	22	10	10.1	111	121	260	260	0.43	0.46	19.2	19.8	4.42	4.38	18.5	19
否	和育901	51	53	53	54	56	54	41.8	35.7	31.5	26.2	6.4	5.9	26.6	23.4	10.3	10.1	90	91	253	243	0.36	0.37	19.3	20.7	4.53	4.42	15.1	14.5

在跨年表打开时点击菜单命令QnFrDis批量获得频率分布分析结果如下：When the COY sheet is open, click QnFrDis to obtain the frequency distribution analysis results in batches as follows:

性状	16	17	18	19	22	25.2	26.2	27.2	29.2	30.2	31.2
总均值	40.68	29.72	7.956	25.19	10.58	103	276.6	0.372	19.96	4.599	16.26
总和	57769	42198	11297	35771	15019	1E+05	4E+05	528	28338	6530	23088
总方差	18.24	15.54	9.829	13.03	0.92	276.7	711	0.002	3.612	0.068	3.169
总平方和	2E+06	1E+06	1E+05	9E+05	2E+05	2E+07	1E+08	199	6E+05	30125	4E+05
LSD0.05	1.63	1.488	1.079	1.649	0.424	5.11	6.855	0.018	0.723	0.094	0.846
16	中间值	最小值	数量	频率	极小值	平均值	极大值				
1					34.1	40.68	51.2				
2											
3	34.16	32.53	8	0.113							
4	37.42	35.79	11	0.155							
5	40.68	39.05	32	0.451							
6	43.94	42.31	14	0.197							
7	47.2	45.57	4	0.056							
8	50.46	48.83	2	0.028							
9											
17	中间值	最小值	数量	频率	极小值	平均值	极大值				
1					23.75	29.72	37.25				
2											
3	23.77	22.28	5	0.07							
4	26.74	25.25	16	0.225							
5	29.72	28.23	25	0.352							
6	32.69	31.2	19	0.268							
7	35.67	34.18	5	0.07							
8	38.64	37.16	1	0.014							
9											

针对每个MS或MG性状，分别以所有品种的所有原始数据的平均值为代码5的中间值，以2倍LSD_{0.05}为级差，设定各级的中间值，相邻级中间值的平均值为下级的最大值和上级的最小值；

确定每级中间值和最小值后统计各个分级区间的品种数和百分比。根据统计结果做如下判定：品种覆盖级数小于3的性状不适宜用于品种描述，最好予以剔除；品种覆盖级数大于9的性状，调增LSD_{0.05}的倍数，并参考各级区间百分比是否均匀来调整分级，使得分级范围处于9级以内；处于3和9级之间的性状，可以在两端留出1-

2级给将来出现的新品种。如果最小分级的最小值可能为零（如芒数量可能为0），则将最小分级区间的最小值设置为0，再按照前面确定的倍数的LSD_{0.05}从小到大进行分级以重新确定标准值。根据中间值挑选合适的标准品种，记录在指南表中的标准品种列相应单元格，本系统不支持同一个代码多个标准品种的存在。确定好标准品种后，标准值可以适当取整，以后保

持不变。如下表所示：For each MS or Mg trait, take the average value of all original data of all varieties as the middle value of note 5, take 2 times lsd0.05 as the level difference, set the middle value of each level, and the average value of the middle value of adjacent levels as the maximum value of the lower level and the minimum value of the upper level; after determining the middle value and minimum value of each level, count the number and percentage of varieties in each grading interval. According to the statistical results, the following judgments are made: the characteristics with the variety coverage level less than 3 are not suitable for variety description, and it is better to eliminate them; for the characteristics with the variety coverage level greater than 9, the multiple of LSD 0.05 should be increased, and the grading range should be adjusted according to whether the interval percentage at all levels is uniform, so that the grading range is within 9; for the characteristics between 3 and 9, 1-2, 8-9 grades can be reserved at both ends for the future New varieties appeared. If the minimum value of the minimum grading may be zero (for example, the number of awns could be 0), set the minimum value of the minimum grading interval to 0, and then grade from small to large according to the lsd0.05 of the multiple determined previously to re determine the standard value. Select the appropriate standard varieties according to the intermediate value, and record them in the corresponding cells of the standard varieties column in the TG sheet. This system does not support the existence of multiple standard varieties with the same note. After the standard variety is determined, the standard value can be rounded appropriately and remain unchanged in the future. As shown in the table below:

代码索引	分级值索引	性状编号	分级值	代码	表达状态	标准品种	标准均值	实测均值	性状编号	性状名称	表达类型	观测类型	观测时间	数值单位	数值类型	极小值	极大值	分组	权重	阈值	照片	群体标准	可接受概率	
10001	10000	1	0	1	无或极弱		1		1	幼苗：第一叶鞘花青素显色强度	QN	VG			序列	1	0	1			2	1	0.03	0.05
10002	10002	1	1.5	2	极弱到弱		2																	
10003	10003	1	2.5	3	弱	先玉335	3	3																
10004	10004	1	3.5	4	弱到中	郑单959	4	4																
10005	10005	1	4.5	5	中		5																	
10006	10006	1	5.5	6	中到强		6																	
10007	10007	1	6.5	7	强		7																	
10008	10008	1	7.5	8	强到极强		8																	
10009	10009	1	8.5	9	极强		9																	
20001	20000	2	0	1	尖		1		2	幼苗：第一叶顶端形状	PO	VG			整数	1	0				2	1		
20002	20002	2	1.5	2	尖到圆		2																	
20003	20003	2	2.5	3	圆		3																	
20004	20004	2	3.5	4	圆到匙形		4																	
20005	20005	2	4.5	5	匙形		5																	
30001	30000	3	0	1	极早	先玉335	40	40	3	抽穗期	QN	MG	天		整数	35	200				2			
30002	30047	3	47	2	极早到早	郑单959	60	57																
30003	30062	3	62	3	早		70																	
30004	30072	3	72	4	早到中		80																	
30005	30082	3	82	5	中		90																	
30006	30092	3	92	6	中到晚		100																	
30007	30102	3	102	7	晚		110																	
30008	30112	3	112	8	晚到极晚		120																	
30009	30122	3	122	9	极晚		130																	

标准均值一旦形成，轻易不要改变，其他地点可以适当调整标准品种，但最好不要改变标准均值。Once the standard mean value is formed, it is better not to change. Other places can adjust the standard varieties appropriately, but it is better not to change the standard mean value.

7.2 计算代码Calculating note

在数据打开时点击菜单命令DatatoNT生成代码的跨年格式，如下图所示：When the data sheet is open, click DatatoNT to generate the cross year format of the note, as shown in the figure below:

特选 品种	2018-1M	2019-1M	2018-1S	2019-1S	2018-1C	2019-1C	2018-1	2019-1	CK1	M1	1	2018-2M	2019-2M	2018-2S	2019-2S	2018-2C	2019-2C	2018-2	2019-2	CK2	M2	2
郑单958	1	1			1	1	1	1			4	1	4			1	1	1	1	4		4
郑单958	8	9			1	1	8	9			4	9	4			1	1	9	4			4
FHC18	5	4			1	1	5	4			4	9	4			1	1	9	4			4
MC998	1	1			1	1	1	1			3	3	4			1	1	3	4			4
MC958	5	5			1	1	5	5			3	3	4			1	1	3	4			4
MD988	5	4			1	1	5	4			3	3	4			1	1	3	4			4
北农486	7	7			1	1	7	7			3	3	4			1	1	3	4			4
北农891	4	5			1	1	4	5			3	3	4			1	1	3	4			4
北农861	1	1			1	1	1	1			3	3	4			1	1	3	4			4
北农青826	9	4			1	1	9	4			3	3	4			1	1	3	4			4
南玉88	1	1			1	1	1	1			3	3	4			1	1	3	4			4
天农121	1	1			1	1	1	1			3	3	4			1	1	3	4			4
豫丰517	1	1			1	1	1	1			3	3	4			1	1	3	4			4
新青501	3	3			1	1	3	3			3	3	4			1	1	3	4			4
宏丰101	1	1			1	1	1	1			3	3	4			1	1	3	4			4
宏丰2527	1	1			1	1	1	1			3	3	4			1	1	3	4			4
青龙189	3	4			1	1	3	4			4	3	4			1	1	3	4			4
青龙258	5	2			1	1	5	2			4	2	4			1	1	2	4			4
伟玉1018	3	3			1	1	3	3			4	3	4			1	1	3	4			4
伟玉3590	3	3			1	1	3	3			3	3	4			1	1	3	4			4
京科2147	1	1			1	1	1	1			3	3	4			1	1	3	4			4
京科287	1	1			1	1	1	1			3	3	4			1	1	3	4			4

7.3 计算区间代码Calculating Grading Note

在数据转跨年的过程中，区间代码根据指南中默认分级值索引得到计算，但如果觉得年度间变化较大，可以根据标准品种的实测均值进行调整分级区间，步骤如下：In the process of transferring data to COY, the grading note is calculated according to the index of default grading value in the TG. However, if there is a big change between years, the grading interval can be adjusted according to the measured mean value of standard varieties. The steps are as follows:

在跨年表打开时点击菜单命令COYtoTG，将标准品种的实测均值的年度平均值提取到指南表相应位置。When COY sheet is open, click COYtoTG to extract the average value of the measured average value of standard varieties to the corresponding position in the TG sheet.

在指南表打开时点击菜单命令Calib，将会对实测均值与标准均值的差与标准均值的比值大于10%的实测均值标红。When TG sheet is open, click Calib to mark the measured mean in red if the ratio of the difference between the measured mean and the standard mean value divided by the standard mean is greater than 10%.

代码索引	分级值索引	性状编号	分级值	代码	表达状态	标准品种	标准值	实测值	性状编号	性状名称
10001	10000	1	0	1	无或极弱		1		1	幼苗：第一叶鞘花青甙显色强度
10002	10001.5	1	1.5	2	极弱到弱		2			
10003	10002.5	1	2.5	3	弱	郑单958	3	4		
10004	10003.5	1	3.5	4	弱到中		4			
10005	10004.5	1	4.5	5	中		5			
10006	10005.5	1	5.5	6	中到强		6			
10007	10006.5	1	6.5	7	强		7			
10008	10007.5	1	7.5	8	强到极强		8			
10009	10008.5	1	8.5	9	极强		9			
20001	20000	2	0	1	尖		1		2	幼苗：第一叶顶端形状
20002	20001.5	2	1.5	2	尖到圆		2			
20003	20002.5	2	2.5	3	圆		3			
20004	20003.5	2	3.5	4	圆到匙形	郑单958	4	4		
20005	20004.5	2	4.5	5	匙形		5			
30001	30000	3	0	1	极早		35		3	抽雄期
30002	30037	3	37	2	极早到早		39			
30003	30041	3	41	3	早		43			
30004	30045	3	45	4	早到中		47			
30005	30049	3	49	5	中		51			
30006	30053	3	53	6	中到晚	郑单958	55	60		
30007	30057	3	57	7	晚		59			
30008	30061	3	61	8	晚到极晚		63			
30009	30065	3	65	9	极晚		67			

如果觉得标红的实测均值不可用，可以删掉该值，点击Renew命令，分级值就会自动更新。I

If you feel that the measured mean value marked red is not available, you can delete the value and click the renew command, and the grading value will be automatically updated.

代码索引	分级值索引	性状编号	分级值	代码	表达状态	标准品种	标准值	实测值	性状编号	性状名称
10001	10000	1	0	1	无或极弱		1		1	幼苗：第一叶鞘花青甙显色强度
10002	10001.5	1	1.5	2	极弱到弱		2			
10003	10002.5	1	2.5	3	弱	郑单958	3			
10004	10003.5	1	3.5	4	弱到中		4			
10005	10004.5	1	4.5	5	中		5			
10006	10005.5	1	5.5	6	中到强		6			
10007	10006.5	1	6.5	7	强		7			
10008	10007.5	1	7.5	8	强到极强		8			
10009	10008.5	1	8.5	9	极强		9			
20001	20000	2	0	1	尖		1		2	幼苗：第一叶顶端形状
20002	20001.5	2	1.5	2	尖到圆		2			
20003	20002.5	2	2.5	3	圆		3			
20004	20003.5	2	3.5	4	圆到匙形	郑单958	4	4		
20005	20004.5	2	4.5	5	匙形		5			
30001	30000	3	0	1	极早		35		3	抽雄期
30002	30042	3	42	2	极早到早		39			
30003	30046	3	46	3	早		43			
30004	30050	3	50	4	早到中		47			
30005	30054	3	54	5	中		51			
30006	30058	3	58	6	中到晚	郑单958	55	60		
30007	30062	3	62	7	晚		59			
30008	30066	3	66	8	晚到极晚		63			
30009	30070	3	70	9	极晚		67			

7.4 计算区间代码、已知代码、回归代码 Calculation of Grading Note, CK Note and Regression Note

在跨年表打开时点击菜单命令STNT，则区间代码得到更新，两次试验一起分析，则以数量性状平均值进行分级。When the COY sheet is open, click STNT, the grading note will be updated, and the two experiments will be analyzed together, and the average value of quantitative characteristics will be used for grading.

继续点击CKNT，可以将品种表中的相应代码复制到跨年表中。Continue to click CKNT to copy the corresponding note in the variety sheet to the COY sheet.

继续点击RENT，则根据平均值和已知代码计算回归代码。Continue to click RENT to calculate the regression note according to the average and the CK note.

上述计算后，代码值结果会根据不同代码间差异大小显示特定颜色，例如，差1个代码显示黄色，差2个代码显示橙色，差3个代码显示红色，差4个代码显示紫色等。After the above calculation, the final note will display a specific color according to the difference between different notes. For example, one note difference will display in yellow, two notes difference in orange, three notes difference in red, four notes difference in purple, etc.

在显色提示下，人工检查原始数据，或调取照片确认，将鼠标放在需要调照片的代码上，点击ShowPhoto获得对应品种性状的标准照片，并展示在该代码同行空白位置处。（需要在照片表中第二行第三列单元格预设好照片所在文件夹地址）by the help of different color, you can check the original data, or call the photo for confirmation, put the mouse on the note which needs to be adjusted, click showphoto to get the standard photo of the corresponding variety character, and display it in the blank position of the same line of the note. (you need to preset the photo folder address in the second row and third column of the photo sheet).

待测	品种	2018-1M	2019-1M	2018-1S	2019-1S	2018-1C	2019-1C	2018-1	2019-1	CK1	M1	2018-2M	2019-2M	2018-2S	2019-2S	2018-2C	2019-2C	2018-2	2019-2
是	DK145	1	2			1	1	1	2			2	1	4					
是	DK817	8	3			1	1	8	3			4	3						
是	FH218	5	4			1	1	5	4			4	4						
是	MC598	1	3			1	1	1	3			2	3						
是	MC858	5	2			1	1	5	2			4	4						
是	ND688	2	4			1	1	2	4			3	3						
是	北农486	7	3			1	1	7	3			3	3						
是	北农851	4	2			1	1	4	2			3	3						
是	北农861	1	3			1	1	1	3			2	2						
是	北农青贮36	9	4			1	1	9	4			2	2						
是	畅玉88	1	3			1	1	1	3			1	1						
是	大唐121	1	2			1	1	1	2			2	2						
是	迪卡517	1	2			1	1	1	2			2	2						
是	和育501	3	3			1	1	3	3			3	3						
是	宏瑞101	2	3			1	1	2	3			2	2						
是	泓丰2527	2				1	1	2				2	1						
是	吉龙168	3	4			1	1	3	4			4	3						
是	吉龙358	5	3			1	1	5	3			4	3						
是	佳玉1018	3	2			1	1	3	2			2	2						
是	佳玉3550	3	3			1	1	3	3			3	3						
是	京科2147	1	3			1	1	1	3			2	3						
是	联科287	1	5			1	1	1	5			3	4						
是	农大628	5	5			1	1	5	5			5	2						
是	农大638	3	4			1	1	3	4			4	3						

也可以点击ComPhotos, 出现一个照片对比框, 可以修改地址或选取不同品种、不同部位照片进行对比。You can also click Check photo and a photo comparison box will appear. You can modify the address or select photos of different varieties and parts for comparison.

待测	品种	2018-1M	2019-1M	2018-1S	2019-1S	2018-1C	2019-1C	2018-1	2019-1	CK1	M1	
是	DK145	1	2			1	1	1	2			1
是	DK817	8	3			1	1	8	3			2

照片对比

地址: 品种: 上一个 地址: 品种:

E:\8 DUS测试\7 测试照片\玉米\2018 DK817 下一个 E:\8 DUS测试\7 测试照片\玉米\2019 DK817




通过上述检查, 可以人工修改代码。Through the above check, the note can be modified manually.

8. 稳定性分析ANALYSIS OF STABILITY

8.1 跨年相关性分析Correlation Coefficient Analysis of COY Data

在DatatoNT分析的基础上, 在跨年表打开时点击COYS, 会产生品种和性状年度间相关性分析。在DatatoNT分析的基础上, 在跨年表打开时点击COYS, 会产生品种和性状年度间相关性分析。On the basis of DatatoNT analysis, when the COY sheet is open, click COYS, and correlation analysis of varieties and characteristics will be produced below data area.

序号	品种	原始值根/代码相关性	未计算	0差	1差	2差	3差	大于3差	性状	原始值根/代码相关性	未计算	0差	1差	2差	3差	大于3差	观测类型		
1	DH145	0.999561	0.865646574		0.552631579	0.289473684	0.131578947	0.0263216		1	0.463235	0.463235	0.25806	0.08065	0.20645	0.24184	0.04839	0.06452	VG
2	DH117	0.999439	0.840566753		0.526215789	0.242105263	0.078947368	0.0263216		2	0.124233	0.124233	0.25806	0.08065	0.45161	0.19355	0.01613		VG
3	FH116	0.999596	0.887111605		0.578947368	0.289473684	0.131578947			3	0.801625		0.25806	0.67742	0.06452				MG
4	MC398	0.999571	0.910202922		0.578947368	0.289473684	0.131578947			4	0.852261	0.761097	0.25806	0.69358	0.04839				MG
5	MC256	0.999048	0.862927126		0.578947368	0.242105263	0.026321579	0.052632		5	0.834636	0.820604	0.25806	0.70968	0.03226				MG
6	ND688	0.999412	0.844489003		0.473684211	0.447368421	0.052631579	0.0263216		6	0.212671	0.212671	0.25806	0.22258	0.22258	0.08065	0.01613		VG
7	北农486	0.999166	0.821371095		0.421052632	0.473684211	0.078947368	0.0263216		7	0.057524	0.057524	0.25806	0.14516	0.46774	0.11129	0.01613		VG
8	北农851	0.999725	0.88120383		0.526215789	0.289473684	0.078947368	0.0263216		8	0.183999	0.183999	0.25806	0.22581	0.22258	0.16129	0.02226		VG
9	北农861	0.999541	0.921737742		0.526215789	0.421052632	0.052631579			9	0.780964	0.780964	0.25806	0.67742	0.04839				VG
10	北农青36	0.999552	0.88078769		0.578947368	0.289473684	0.026321579	0.0263216		10	0.518986	0.518986	0.25806	0.27097	0.19355	0.16129	0.01613		VG
11	榆玉88	0.999728	0.910977155		0.552631579	0.294736842	0.052631579			11	0.789425	0.789425	0.25806	0.16129	0.40323	0.14516	0.01613	0.01613	VG
12	天美113	0.999209	0.829442215		0.447368421	0.421052632	0.131578947			12	0.283225	0.283225	0.25806	0.5	0.24184				VG
13	同康1号	0.999717	0.958582624		0.710526316	0.263157895	0.026321579			13			0.25806	0.74184					VG
14	先达7037	0.999822	0.909826158		0.657894737	0.289473684	0.026321579	0.0263216		14	0.552101	0.552101	0.25806	0.25806	0.40323	0.06452	0.01613		VG
15	先玉1729			1						15	0.002211	0.002211	0.25806	0.51613	0.02968				VG
16	先玉1830	0.999817	0.908200618		0.631578947	0.289473684	0.078947368			16	0.214359	0.214359	0.25806	0.41935	0.30645	0.01613			VG
17	先玉1838	0.999791	0.900682997		0.526215789	0.294736842	0.078947368			17	0.401513	0.401513	0.25806	0.41935	0.22258				VG
18	先玉1859			1						18	0.941573	0.941573	0.25806	0.20645	0.23871				VG
19	先玉1870	0.999792	0.932920683		0.552631579	0.447368421				19	0.957091	0.941573	0.25806	0.74184	0.46774	0.24184	0.04839	0.06452	VG
20	先玉1873	0.999601	0.908021154		0.578947368	0.294736842		0.0263216		20	0.582914	0.518165	0.25806	0.43591	0.2612	0.09184	0.02226	0.03782	VG
21	先玉335	0.999622	0.83944685		0.605263158	0.105263216	0.157894737	0.0263216		21	0.057524	0.057524	0.25806	0.08065	0.03226	0.01613	0.01613		VG
22	易金229	0.999661	0.842803218		0.552631579	0.215789474	0.105263158	0.0263216		22									
23	正源228			1															
24	正源236	0.998885	0.928671671		0.684210526	0.289473684	0.026321579												
25	郑单958	0.99955	0.868598403		0.631578947	0.263157895	0.078947368	0.0263216											
26	中单183	0.999506	0.92070928		0.605263158	0.242105263	0.052631579												
27	中农大832	0.999424	0.928446258		0.605263158	0.215789474	0.078947368												
28	中农大675	0.999325	0.922826874		0.552631579	0.289473684	0.078947368												
29	中农698	0.999547	0.821900511		0.552631579	0.242105263	0.078947368	0.0263216											
30	科晶516	0.999633	0.912024104		0.605263158	0.215789474	0.078947368												
31	科晶青农17	0.999604	0.915798289		0.578947368	0.289473684	0.052632												
32	最大值	0.999852	0.958582624	1	0.789473684	0.473684211	0.157894737	0.052632	0.0263216										
33	平均值	0.999393	0.892320607	1	0.587528604	0.23254027	0.069767442	0.029625	0.0263216										
34	最小值	0.997233	0.729700964	1	0.421052632	0.157894737	0.026321579	0.0263216	0.0263216										

根据此结果结合繁殖材料是否是同一份种子可以判断试验间品种的稳定性是否合适，如果存在问题，需要进一步分析哪份样品或那个试验的数据是合适的，必要时需要人工确认品种的最终代码。According to this result, combined with whether the samples of material are same, we can judge whether the stability of variety among trials is existing. If there is a problem, we need to further analyze which sample or trial is appropriate. If necessary, we need to manually confirm the final note of varieties.

8.2 跨年转品种Copy Final Note from COY to CK

在跨年表打开时点击菜单命令COYtoCK，跨年表中的最终代码会自动覆盖品种表中相应代码，新增的品种或者性状会在行列的最后添加。When the COY sheet is open, click COYtoCK, the final note in the COY sheet will automatically cover the corresponding note in the variety (CK) sheet. The new varieties or new characteristics will be added after the last row or column.

在品种表中，鼠标放在某个性状列上，程序自动按代码按大小排序，并通过批量提取该性状对应的每个品种的照片，放在下一列对应位置，按顺序查看照片，人工确认是否有代码给错的情况。最终保证拟出具报告的代码和照片一致。In the variety(CK) sheet, put the mouse on a certain character column, and the program will automatically sort by note, and extract the photos of each variety corresponding to the character in batch, put them in the corresponding position of the next column, view the photos in order, and manually confirm whether there is a wrong note. Finally, ensure that the note of the report to be issued is consistent with the photo.

待测品种	14	15	16	17	18	19	20
是 正泰128	1	1		6	2	4	2
是 正泰136	1	1		6	2	5	2
是 中农大675	1	1		6	2	4	2
是 DK145	2	2		6	2	6	2
是 FH218	2	2		6	2	5	2
是 ND688	2	2		5	2	6	2
是 北农486	1	2		6	2	6	2
是 北农861	2	2		5	2	6	2

9. 特异性分析ANALYSIS OF DISTINCTNESS

9.1 近似品种筛选Selection of Similar Varieties

近似品种筛选是特异性测试的关键第一步，在品种表中，提供了一系列分析方法。Similar variety selection is the key first step of examination of distinctness. In the variety sheet, a series of analysis methods are provided.

点击Group，可以先利用指南表中的分组性状设置将品种进行排序。这里的分组性状不同真实指南中的分组性状，只选用那些表达状态区分明显的质量或者假质量性状作为分组性状，在指南表分组字段下用序号设置分组性状的排序优先顺序。Click group to sort the varieties by using the grouping character settings in the TG sheet. The grouping characteristics here are different from the grouping characteristics in the real guidelines. Only those quality or false quality characteristics with obvious expression state differentiation are selected as grouping characteristics. Under the grouping field of the TG sheet, the priority of grouping characteristics is set by serial number.

按分组顺序排好后，可以任意选择一种方法进行近似品种筛选分析，各种方法特点如下：
According to the grouping order, any method can be selected to screen and analyze the approximate varieties

——
Different差异法：当数据中包含比色卡类型数据时，只能选择该方法，计算品种间有差异性性状个数，0差异红色显示，1-2个差异黄色显示。When the data contains the RHS color chart type data, only this method can be selected to calculate the number of different characteristics among varieties, 0 difference is shown in red, 1-2 difference is shown in yellow.

——
Threshold阈值法：如果指南中设置了每个性状的阈值，可以采用此方法分析，统计有差异

性状个数，0差异红色显示，1-

2个差异用黄色显示。一般质量性状阈值设置为0，假质量性状设置为1，数量性状设置为2。

If the threshold value of each characteristics is set in the TG, this method can be used to analyze and count the number of different characteristics. 0 difference is shown in red and 1-2 differences are shown in yellow. The threshold value of general quality characteristics is set to 0, false quality characteristics is set to 1, and quantitative characteristics is set to 2.

DistMink闵氏距离法：计算品种间闵氏距离（1为绝对距离，2为最小距离），最小距离设置的阈值是7，小于7红色显示。The Minkowski distance between varieties is calculated (1 absolute distance, 2 minimum distance). The threshold value of the minimum distance is 7. If it is less than 7, it will be displayed in red.

CorrelVr相关系数法：计算品种间相关系数，相关系数大于95%红色显示，小于95%大于90%黄色显示。The correlation coefficient between varieties was calculated. The correlation coefficient greater than 95% was shown in red, less than 95% and more than 90% in yellow.

Jaccard杰卡德距离法：计算品种间杰卡德距离/系数，这个方法适合0和1表示的数据，如分子数据。This method is suitable for the data represented by 0 and 1, such as molecular data.

以相关系数为例展示一下结果区：Take the correlation coefficient as an example to show the result area

数据区下面显示计算结果：The calculation results are shown below the data area

相关系数	科沃666	正泰3号	正泰5号	和育185	博玉207	远科103	金航5号	博裕207	M2618	博裕511	中禾201	博裕201	DK711
科沃666	1	0.87031108	0.82781968	0.89661842	0.89023116	0.76349021	0.90558694	0.88709011	0.87865385	0.82596371	0.71078804	0.81459473	0.70524515
正泰3号	0.87031108	1	0.84935752	0.86612857	0.89131853	0.73712079	0.90657533	0.89386297	0.84563429	0.79133134	0.74242233	0.81115482	0.67280671
正泰5号	0.82781968	0.84935752	1	0.86660197	0.91478469	0.76673256	0.89186481	0.91515446	0.82150809	0.80542785	0.7185608	0.8141972	0.69414248
和育185	0.89661842	0.86612857	0.86660197	1	0.90790045	0.81955186	0.9417159	0.93846221	0.83545969	0.89787568	0.6840718	0.86362922	0.7432687
三北726	0.74663116	0.73703752	0.75436122	0.69166435	0.76697636	0.49966198	0.74470553	0.78629865	0.83239639	0.59463548	0.95079099	0.68938497	0.80033499

数据区后边显示筛选出来的近似品种：The similar varieties are displayed on the right side of the data area

申请	品种	36	37	38	39	40	41	42	43	44	45	46.1	46.2	46.3	近似品种
是	2016-0339A	1	2	3	2	3	7	5	7	1	1	4			
	2016-0339B	1	2	3	2	3	5	3	7	1	1	4			
是	2016-0490A	2	3	2	2	2	7	5	5	1	3	4			.91:2017-0144B;
	2016-0490B	2	3	2	2	3	5	4	7	1	1	4			
是	2016-0491A	1	2	2	2	3	5	8	7	1	4	4			
是	2016-0492A	2	1	3	2	3	5	7	9	1	4	4			
	2016-0492B	3	1	3	3	3	4	3	7	1	4	4			
是	2016-0558A	1	2	4	1	3	4	5	9	1	1	4			
是	2017-0562A	1	2	2	1	3	3	3	9	1	3	4			
	2016-0558B	1	2	1	2	3	3	5	9	1	3	4			
是	2016-0559A	1	2	3	2	3	3	3	9	1	3	4			.9:2016-1207B;.9:2017-2135A;
	2016-0559B	2	2	2	2	3	3	4	9	1	3	4			
是	2016-1206A	1	2	3	2	3	5	5	9	1	3	4			.9:2016-0559B;
	2016-1206B	2	3	5	2	2	7	7	5	1	3	4			
是	2016-1207A	2	3	2	2	2	5	5	5	1	3	4			
	2016-1207B	1	2	1	1	3	4	3	9	1	3	4			
是	2016-1610A	1	2	2	1	3	5	3	9	1	3	4			.93:2016-1207B;

9.2 生成特异性报告Reporting Result of Distinctness

在跨年或者品种表打开时，选取品种矩阵表中相似度较大或距离较小的单元格，点击Report，程序会自动调取该单元格对应的上侧品种和左侧品种的历年数据平均值并列展现，MS性状提供t检验结果，并将极显著数据颜色标示，其他性状提供差值显示，MG性状差值除以平均值大于0.1的颜色标示，VG和VS性状按代码差异用不用颜色标示。不同试验的照片也将对比显示。（注意照片表中第二行第三列值保留到年份或试验上一级，如：E:\DUS\玉米）When the COY or CK sheet is open, select the cell with larger similarity or smaller distance in the variety matrix table, and click Report. The program will automatically retrieve the average data of the upper variety and the left variety corresponding to the cell, and display them side by side. For MS characteristics, t-test results are provided, and the most significant data are color marked. For other characteristics, the difference is displayed, and the difference of MG characteristics is divided by When the average value is more than 0.1, VG and VS characteristics are marked with or without color according to note difference. Photos of different trial will also be displayed together for comparison. (note that the values in the second row and the third column of the photo sheet are reserved for the year or the level above the test, such as E:\dus\corn)

性状编号	性状名称	DK145-2018	MC598-2018	差异	DK145-2019	MC598-2019	差异
1	幼苗：第一叶鞘花青甙显色强度	1	1		2	3	1
2	幼苗：第一叶顶端形状	1	3	2	4	4	
3	抽雄期	57	53	4	55	54	1
4	散粉期	59	56	3	56	56	
5	抽丝期	60	57	3	57	56	1
6	植株：上部叶片与茎秆夹角	3	3		3	3	
7	植株：下部叶片与茎秆夹角	4	5	1	5	4	1
8	叶片：弯曲程度	3	4	1	1	2	1
9	雄穗：颖片基部花青甙显色强度	1	1		1	1	
10	雄穗：颖片除基部外花青甙显色强度	1	2	1	3	3	
11	雄穗：花药花青甙显色强度	3	4	1	5	5	
12	雄穗：小穗密度	5	5		5	5	
13	雄穗：侧枝与主轴夹角	5	4	1	3	4	1
14	雄穗：侧枝弯曲程度	2	1	1	1	1	
15	雌穗：花丝花青甙显色强度	1	1		2	1	1
16	雄穗：最低位侧枝以上主轴长度	43.525	37.55	6.41E-11	42	34.45	3.65E-11
17	雄穗：最高位侧枝以上主轴长度	32.75	27.1	6.25E-13	27.65	24.2	7.99E-07
18	雄穗：一级侧枝数目	7.05	5.75	0.000829	6.7	5.1	0.000381
19	雄穗：侧枝长度	29.65	22.75	6.03E-11	24.2	20.4875	6.01E-05
20	茎秆：“之”字形程度	2	1	1	1	1	
21	茎秆：支持根花青甙显色强度	2	2		2	3	1
22	叶片：宽度	10.51	11.35	2.9E-05	9.91	10.99	0.000489

性状编号	性状名称	DK145-2018	MC598-2018	差异	DK145-2019	MC598-2019	差异
41	籽粒：形状	5	5		5	4	1
42	穗轴：颖片花青甙显色强度	6	6		4	5	1
							
							
							
							
							

9.3 数量性状跨年特异性分析COYD

在数据表打开时点DatatoRLVR或DatatoCOYD，再在跨年表中点击TTEST或COYD，即可批量开展t检验或者COYD分析。结果以差异显著的性状个数为显示结果。0红色显示，1个橙色显示，2个红色显示。When the data sheet is open, click datatorlvr or datatocoyd, and then click ttest or coyd in the COY sheet to carry out t-test or coyd analysis

in batches. Results the number of characteristics with significant difference was the result. 0 red, 1 orange and 2 red.

行数: 57		3100	3115	3201	3196	3284	3254	2233	2173	1606	1497	517	512	1376	1308	614	598	6065	6357	####
列数: 30																				
品种数: 56	COYD	DK145	DK817	FH218	MC598	MC858	ND688	北农4	北农E	北农E	北农E	畅玉E	大唐1	和育E	红禾E	宏瑞1	泓丰E	吉龙1	吉龙E	佳玉1
待测数: 53	DK145	0	1	1	5	0	3	3	4	6	10	6	5	5	4	5	7	3	6	2
样本数: 2	DK817	1	0	5	7	4	5	6	6	4	8	4	5	8	3	7	7	5	7	5
性状数: 14	FH218	1	5	0	4	1	6	4	4	5	9	4	6	6	4	7	4	2	4	2
	MC598	5	7	4	0	1	5	7	7	9	7	3	2	1	4	7	3	1	3	3
	MC858	0	4	1	1	0	2	5	4	5	9	2	3	2	2	6	1	2	4	3
	ND688	3	5	6	5	2	0	3	6	6	7	2	1	3	2	5	3	4	3	5
	北农486	3	6	4	7	5	3	0	3	4	8	3	7	4	5	6	3	6	8	3
	北农851	4	6	4	7	4	6	3	0	0	5	2	5	9	4	2	2	7	7	4
	北农861	6	4	5	9	5	6	4	0	0	4	4	8	8	5	2	5	8	9	6
	北农青肥3	10	8	9	7	9	7	8	5	4	0	5	6	7	7	6	5	9	8	8
	畅玉88	6	4	4	3	2	2	3	2	4	5	0	2	7	1	7	0	3	3	3
	大唐121	5	5	6	2	3	1	7	5	8	6	2	0	3	1	8	3	3	1	6
	迪卡517	6	5	6	3	6	3	6	6	7	8	1	1	5	0	6	2	3	2	5
	和育501	5	8	6	1	2	3	4	9	8	7	7	3	0	4	7	7	2	3	5
	红禾26	4	3	4	4	2	2	5	4	5	7	1	1	4	0	5	1	2	2	5
	宏瑞101	5	7	7	7	6	5	6	2	2	6	7	8	7	5	0	6	6	8	6
	泓丰2527	7	7	4	3	1	3	3	2	5	5	0	3	7	1	6	0	5	1	2
	吉龙188	3	5	2	1	2	4	6	7	8	9	3	3	2	2	6	5	0	2	5
	吉龙358	6	7	4	3	4	3	8	7	9	8	3	1	3	2	8	1	2	0	6
	佳玉1018	2	5	2	3	3	5	3	4	6	8	3	6	5	5	6	2	5	6	0

9.4 质量性状特异性分析 Analysis of Distinctness for VS Characteristics

在数据表打开时点击菜单命令DatatoChi，生成VS质量性状的代码统计格式。When the data sheet is open, click DatatoChi to generate the note statistical format of quality characteristics.

待测	品种	试验	性状	1	2	3
是	C01	2018	1	34	6	6
否	R01	2018	1	12	23	9
否	R02	2018	1	6	20	19
否	R03	2018	1	1	18	9
否	R04	2018	1	7	22	15
是	C02	2018	1	9	3	34
否	R05	2018	1	4	8	34
否	R06	2018	1	1	11	34

在跨年表打开时点击菜单命令ChiSq开始皮尔逊卡方分析，该方法针对VS性状数据进行统计分析，结果显示如下：When the COY sheet is open, click ChiSq to start Pearson chi square analysis. This method carries out statistical analysis on the vs characteristics data, and the results are as follows:

申请	品种	试验	性状	1	2	3	C01	C02							
是	C01	2017	1	34	6	6	1	2.3E-08 D							
否	R01	2017	1	12	23	9		2.7E-05 D	2.6E-07 D						
否	R02	2017	1	6	20	19		4.4E-08 D	0.00017 D						
否	R03	2017	1	1	18	9		2E-08 D	5.1E-07 D						
否	R04	2017	1	7	22	15		2.1E-07 D	1.7E-05 D						
是	C02	2017	1	9	3	34	2	2.3E-08 D							
否	R05	2017	1	4	8	34		3.5E-10 D	0.12271 ND						
否	R06	2017	1	1	11	34		4.7E-12 D	0.00415 D						
				C01	C01	C01	C01	C01	C02	C02	C02	C02	C02	C02	C02
C01				34	6	6	34	6	9	3	34	21.5	4.5	20	
				34	6	6	34	6	34	6	6	21.5	4.5	20	
R01				34	6	6	23.5	14.8222	7.66667	9	3	34	10.7333	13.2889	21.9778
				12	23	9	22.5	14.1778	7.33333	12	23	9	10.2667	12.7111	21.0222
R02				34	6	6	20.2	13.1429	12.6374	9	3	34	7.58242	11.6264	26.7912
				6	20	19	19.8	12.8571	12.3626	6	20	19	7.41758	11.3736	26.2088
R03				34	6	6	21.8	14.9189	9.32432	9	3	34	6.21622	13.0541	26.7297
				1	18	9	13.2	9.08108	5.67568	1	18	9	3.78378	7.94595	16.2703
R04				34	6	6	21	14.3111	10.7333	9	3	34	8.17778	12.7778	25.0444
				7	22	15	20	13.6889	10.2667	7	22	15	7.82222	12.2222	23.9556
C02				34	6	6	21.5	4.5	20	9	3	34	9	3	34
				9	3	34	21.5	4.5	20	9	3	34	9	3	34
R05				34	6	6	19	7	20	9	3	34	6.5	5.5	34
				4	8	34	19	7	20	4	8	34	6.5	5.5	34
R06				34	6	6	17.5	8.5	20	9	3	34	5	7	34
				1	11	34	17.5	8.5	20	1	11	34	5	7	34

点击FExact开始费舍尔精确检验分析，该分析只针对二值型分布进行分析，参与计算的只有代码1和2，结果如下：Click FExact to start Fisher's exact test analysis, which only analyzes the binary distribution, and only notes 1 and 2 participate in the calculation:

申请	品种	试验	性状	1	2	3	C01	C02	C01	C02
是	C01	2017	1	34	6	6		0.22953		ND
否	R01	2017	1	12	23	9	6.3E-06	0.01463 D		ND
否	R02	2017	1	6	20	19	5.3E-07	0.00327 D		D
否	R03	2017	1	1	18	9	3.4E-09	9.4E-05 D		D
否	R04	2017	1	7	22	15	3.6E-07	0.00333 D		D
是	C02	2017	1	9	3	34	0.22953		ND	
否	R05	2017	1	4	8	34	0.00107	0.04363 D		ND
否	R06	2017	1	1	11	34	2.1E-06	0.00135 D		D

10. 试验设计和性状优化 TRIAL DESIGN AND CHARACTERISTICS OPTIMIZATION

10.1 性状相关性分析 Correlation coefficient analysis of characteristics

在品种表打开时点击CorrelCh可以分析性状之间的相关性，显示分析结果如下，相关系数大于95%以上的，制定指南时可以考虑取消其中一个性状：When the CK sheet is open, click CorrelCh to analyze the correlation coefficient between the characteristics. The analysis results are as follows. If the correlation coefficient is more than 95%, one of the characteristics can be considered to be cancelled when revising the guidelines

结果区		1	2	3	4	5	6	7	8	9	10	11	12	13	14
品种数	1	1	-0.0721	0.08017	0.03571	0.04743	0.01169	-0.0612	0.08099	0.25108	0.15602	-0.1453	-0.2028	-0.1635	-0.135
58	2	-0.0721	1	0.66627	0.40917	-0.1449	0.08982	-0.2535	0.09209	0.06377	0.36164	-0.0482	0.3326	0.01106	0.15968
性状数	3	0.08017	0.66627	1	0.63025	-0.0582	-0.0136	-0.3122	0.1404	0.12115	0.32742	-0.1328	0.15103	-0.1827	0.27116
47	4	0.03571	0.40917	0.63025	1	-0.2193	-0.283	-0.4934	-0.081	-0.1317	0.18227	0.03294	0.20278	-0.2092	0.13498
	5	0.04743	-0.1449	-0.0582	-0.2193	1	-0.038	0.04444	-0.2375	0.18174	-0.1851	-0.2361	0.32378	0.38118	-0.0609
	6	0.01169	0.08982	-0.0136	-0.283	-0.038	1	0.31787	-0.006	0.48843	0.3366	-0.3645	-0.4819	-0.2836	-0.1787
	7	-0.0612	-0.2535	-0.3122	-0.4934	0.04444	0.31787	1	-0.2489	0.35355	-0.181	0.14215	0.06412	0.38573	-0.1766
	8	0.08099	0.09209	0.1404	-0.081	-0.2375	-0.006	-0.2489	1	0.09832	0.20877	-0.3161	-0.4144	-0.3811	-0.0027
	9	0.25108	0.06377	0.12115	-0.1317	0.18174	0.48843	0.35355	0.09832	1	0.29208	-0.3318	-0.1235	0.0831	-0.2083
	10	0.15602	0.36164	0.32742	0.18227	-0.1851	0.3366	-0.181	0.20877	0.29208	1	-0.3562	-0.3211	-0.5063	-0.0218
	11	-0.1453	-0.0482	-0.1328	0.03294	-0.2361	-0.3645	0.14215	-0.3161	-0.3318	-0.3562	1	0.30799	0.28055	0.39257
	12	-0.2028	0.3326	0.15103	0.20278	0.32378	-0.4819	0.06412	-0.4144	-0.1235	-0.3211	0.30799	1	0.72589	0.13159
	13	-0.1635	0.01106	-0.1827	-0.2092	0.38118	-0.2836	0.38573	-0.3811	0.0831	-0.5063	0.28055	0.72589	1	-0.0608
	14	-0.135	0.15968	0.27116	0.13498	-0.0609	-0.1787	-0.1766	-0.0027	-0.2083	-0.0218	0.39257	0.13159	-0.0608	1

10.2 遗传多样性指数分析Genetic diversity index analysis

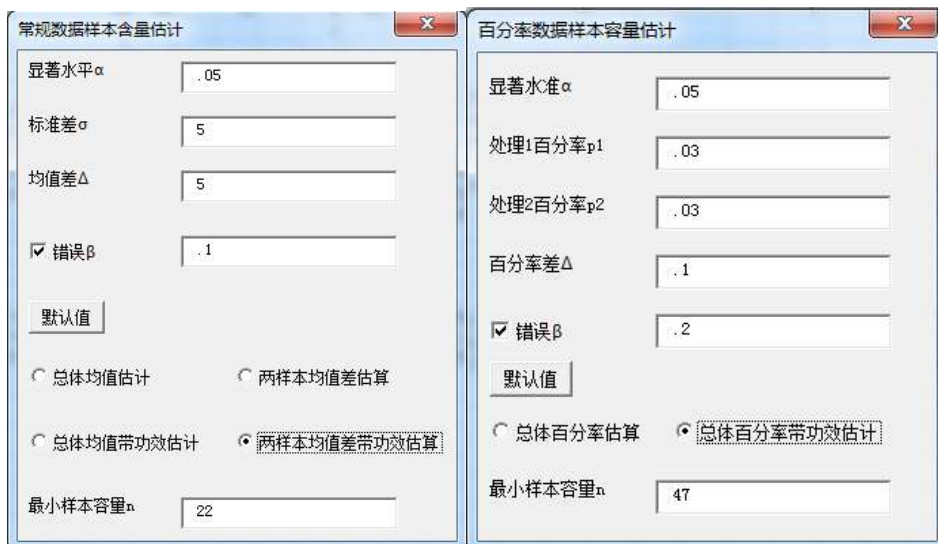
在品种表打开时点击QLFrDis，可以分析每个代码的品种频率分布和遗传多样性指标，结果如下：When the CK sheet is open, click QLFrDis to analyze the variety frequency and genetic diversity index of each note.

待测	品种	1	2	3	4	5	6	7	8	9	10	11	12	13	14	15	16
是	联科287	3	4	4	4	4	2	4	2	2	3	2	5	4	1	4	5
否	先玉335	2	3	4	5	4	2	4	2	2	2	4	5	5	1	4	6
是	易金229	2	4	5	5	4	2	4	2	2	2	4	5	5	2	4	6
否	郑单958	4	4	5	5	4	2	4	3	2	2	2	6	4	1	4	4
是	中单163	5	4	5	5	4	2	4	4	2	4	6	4	4	1	4	6
结果区	品种数	56	性状数	38													
数量	1						2								31	18	
	2	26	4			1	41	1	31	51		39	27		3	15	26
	3	6	18	2			10	1	18	2		8	3		8	1	5
	4	15	34	25	17	49	3	49	7	1	9	21	41	35	9	7	2
	5	4		29	36	2		3		1		2	12	7			31
	6	5			3	4		2		1		3	3	3			23
	7																
	8																
	9																
频率	1						0.0351								0.5439	0.3158	
	2	0.4561	0.0702			0.0175	0.7193	0.0175	0.5439	0.8947	0.6842	0.4737		0.0526	0.2632	0.4561	
	3	0.1053	0.3158	0.0351			0.1754	0.0175	0.3158	0.0351	0.1404	0.0526		0.1404	0.0175	0.0877	
	4	0.2632	0.5965	0.4386	0.2982	0.8596	0.0526	0.8596	0.1228	0.0175	0.1579	0.3684	0.7193	0.614	0.1579	0.1228	0.0351
	5	0.0702		0.5088	0.6316	0.0351		0.0526		0.0175		0.0351	0.2105	0.1228			0.5439
	6	0.0877			0.0526	0.0702		0.0351		0.0175		0.0526	0.0526	0.0526			0.4035
	7																
	8																
	9																
遗传多样性指数		-1.346	-0.859	-0.823	-0.806	-0.505	-0.815	-0.544	-0.953	-0.43	-0.827	-1.149	-0.72	-1.143	-1.045	-1.193	-0.815
最大多样性指数		-1.609	-1.099	-1.099	-1.099	-1.386	-1.386	-1.609	-1.099	-1.609	-1.099	-1.609	-1.099	-1.609	-1.386	-1.386	-1.099
遗传均匀度		0.8365	0.7816	0.749	0.7337	0.3642	0.5878	0.3382	0.8673	0.2671	0.7525	0.7141	0.6554	0.7099	0.7538	0.8606	0.7418

遗传均匀度是遗传多样性指数除以最大理论遗传多样性指数得出的数值，从表中可以看出，性状9遗传均匀度为0.2671，偏低，说明该性状上大部分品种表达状态相同。Genetic evenness is the value obtained by dividing the genetic diversity index by the maximum theoretical genetic diversity index. It can be seen from the table that the genetic evenness of character 9 is 0.2671, very low, indicating that the expression status of most varieties is the same in this characteristics.

10.3 最优样本数计算Calculation of optimal sample size

点击EstDat和EstRat可以分别打开连续型数据样本和百分数样本最优样本数计算界面：Click EstDat and EstRat to open the optimal sample number calculation interface for continuous data samples and percentage samples respectively:



每个界面都分带功效和不带功效两种情况，对应DUS测试，不带功效的总体均值估计就是单试验品种描述最佳取样数估算，不带功效的两样本均值差估算就是单试验特异性判定最佳取样数估算，总体百分率估算就是单试验一致性判定最佳取样数估算，带功效是两年或多年情况的估算。Each interface is divided into two cases, with and without efficacy. Corresponding to DUS test, the estimation of population mean without efficacy is the estimation of the optimal sampling number for variety description by single trial, the estimation of two sample mean difference without efficacy is the estimation of the optimal sampling number for assessment of distinctness by single trial, and the estimation of population percentage is the estimation of the best sampling number for assessment of uniformity by single trial. Estimate with efficacy need data for more than one trial.

11. 编辑距离EDIT DISTANCE

编辑距离主要用于文本型数据相似度分析，特别是品种命名审查时可以使用。在任何一列文本型数据中，选中待比较单元格，点击DistEdit，待比较单元格显示红色，相似单元格显示黄色，设定的阈值为2。Edit distance is mainly used for text data similarity analysis, especially for variety denomination review. In any column of text data, select the cell to be compared, and click DistEdit. The cell to be compared will display red, and the similar cell will display yellow. The threshold value is 2.

待测	品种	1	2	3	4
是	京科2147	2	4	1	1
是	三北3057	2	3	1	1
是	三北4157	2	3	1	1
是	三北6017	2	4	1	1
是	三北7027	2	4	1	1
是	三北7047	2	3	1	1
是	天成322	2	4	1	1

(文末)

[L'annexe II suit]

TC/57/5

ANNEXE II

PROGRAMME D'ÉLABORATION DES DOCUMENTS TGP

	Titre du document	Documents approuvés	2021					2022					2023						
			TC-EDC	TWPs	TC/57	CAJ/78	C/55	TC-EDC	TWPs	TC/58	CAJ/79	C/56	TC-EDC	TWPs	TC/59	CAJ/80	C/57		
TGP/0	Liste des documents TGP et date de la version la plus récente de ces documents	TGP/0/12 ADOPTÉ																	TGP/0/13 Adopter
TGP/1	Introduction générale assortie d'explications	-																	
TGP/2	Liste des principes directeurs d'examen adoptés par l'UPOV	TGP/2/2 ADOPTÉ																	
TGP/3	Variétés notoirement connues	C(Extr.)/19/2 Rev.																	
TGP/4	Constitution et maintien des collections de variétés	TGP/4/1 ADOPTÉ																	
TGP/5	Expérience et coopération en matière d'examen DHS	ADOPTÉ																	
	Section 6 : Rapport UPOV d'examen technique et Formulaire UPOV de description variétale (rédacteur : Bureau de l'Union)	TGP/5: Sec. 6/3 ADOPTÉ		TWP/5/14	TC/57/5			X				X		TGP/5: S.6/4 Adopter					
TGP/6	Arrangements en vue de l'examen DHS	ADOPTÉ																	
TGP/7	Élaboration des principes directeurs d'examen	TGP/7/8 ADOPTÉ																	
TGP/8	Protocole d'essai et techniques utilisés dans l'examen de la distinction, de l'homogénéité et de la stabilité	TGP/8/4 ADOPTÉ																	
	Méthode d'analyse de la COYU (rédacteur : Adrian Roberts (GB))			TWP/5/11	TC/57/7				X	X				X			X		TGP/8/6 Adopter
	Traitement des données pour l'évaluation de la distinction et l'établissement de descriptions variétales (rédacteur : Bureau de l'Union)			TWP/5/10	TC/57/6			X			X			TGP/8/5 Adopter					
TGP/9	Examen de la distinction	TGP/9/2 ADOPTÉ																	
TGP/10	Examen de l'homogénéité	TGP/10/1 ADOPTÉ																	
TGP/11	Examen de la stabilité	TGP/11/1 ADOPTÉ																	
TGP/12	Conseils en ce qui concerne certains caractères physiologiques	TGP/12/2 ADOPTÉ																	
TGP/13	Conseils pour les nouveaux types et espèces	TGP/13/1 ADOPTÉ																	
TGP/14	Glossaire des termes utilisés dans les documents de l'UPOV	TGP/14/5 ADOPTÉ																	
TGP/15	Conseils en ce qui concerne l'utilisation des marqueurs biochimiques et moléculaires dans l'examen de la distinction, de l'homogénéité et de la stabilité (DHS)	TGP/15/3 ADOPTÉ																	

[L'annexe III suit]

TC/57/5

ANNEXE III

PROGRAMME D'ÉLABORATION D'AUTRES DOCUMENTS D'ORIENTATION ET D'INFORMATION

	Titre du document	Documents approuvés	2021					2022					2023				
			TC-EDC	TWPs	TC/57	CAJ/78	C/55	TC-EDC	TWPs	TC/58	CAJ/79	C/56	TC-EDC	TWPs	TC/59	CAJ/80	C/57
C(Extr.)/19/2 Rev.	Les notions d'obtenteur et de notoriété	C(Extr.)/19/2 Rev. ADOPTÉ															
INF/5	Publication type de l'UPOV sur les droits d'obtenteur	INF/5/2 ADOPTÉ															
INF/12	Notes explicatives concernant les dénominations variétales en vertu de la Convention UPOV	INF/12/5 ADOPTÉ				X	EXN/DEN/1 Adopter				X	EXN/DEN/2 Adopter					
INF/16	Logiciels échangeables	INF/16/9 ADOPTÉ		X	X	X	INF/16/10 Adopter	X	X	X	X	INF/16/11 Adopter		X	X	X	INF/16/12 Adopter
INF/17	Directives concernant les profils d'ADN : choix des marqueurs moléculaires et construction d'une base de données y relative ('Directives BMT')'	INF/17/1 ADOPTÉ		X	X	X	INF/17/2 Adopter										
INF/18	Utilisation possible des marqueurs moléculaires dans l'examen de la distinction, de l'homogénéité et de la stabilité (DHS)	INF/18/1 ADOPTÉ															
INF/22	Logiciels et équipements utilisés par les membres de l'Union	INF/22/7 ADOPTÉ		X	X	X	INF/22/8 Adopter		X	X	X	INF/22/9 Adopter		X	X	X	INF/22/10 Adopter
INF/23	Système de codes UPOV	Nouveau		X	X	X	INF/23/1 Adopter										

[Fin de l'annexe III et du document]