



C/48/4

ORIGINAL: Inglés

FECHA: 28 de julio de 2014

# UNIÓN INTERNACIONAL PARA LA PROTECCIÓN DE LAS OBTENCIONES VEGETALES

Ginebra

## CONSEJO

### Cuadragésima octava sesión ordinaria Ginebra, 16 de octubre de 2014

#### INFORME DE GESTIÓN FINANCIERA DEL BIENIO 2012-2013

*Documento preparado por la Oficina de la Unión*

*Descargo de responsabilidad: el presente documento no constituye un documento de política u orientación de la UPOV*

1. En el anexo del presente documento figura el informe de gestión financiera (FMR) de la Unión Internacional para la Protección de las Obtenciones Vegetales (UPOV) correspondiente al ejercicio económico 2012-2013, de conformidad con los artículos 6.6 y 6.7 del Reglamento financiero y reglamentación financiera de la UPOV (FRR) (véase el documento UPOV/INF/4/3 "Reglamento financiero y reglamentación financiera de la UPOV"), que se presentará al Consejo para su aprobación.
2. El FMR no está sujeto a una auditoría externa.
3. Los artículos 6.6 y 6.7 del FRR indican lo siguiente:

**"Artículo 6.6**

"[...]

**"Regla 106.12**

"[...]

"(b) En el plazo de los ocho meses posteriores al cierre del ejercicio económico, el Secretario General someterá al Consejo un informe en el que se expondrá la gestión financiera conforme al artículo 6.3.

**"Artículo 6.7**

"Una vez realizados la auditoría anual y el examen por el Consejo, los estados financieros anuales y el informe del Auditor Externo serán transmitidos a los miembros de la UPOV interesados. Cada dos años, tras la finalización del bienio, el informe de gestión financiera también será transmitido a todos los miembros de la UPOV interesados."

4. *Se invita al Consejo a aprobar el informe de gestión financiera correspondiente al ejercicio económico de 2012-2013.*

[Sigue el Anexo]

## UNIÓN INTERNACIONAL PARA LA PROTECCIÓN DE LAS OBTENCIONES VEGETALES

Informe de gestión financiera correspondiente al ejercicio económico 2012-13

ÍNDICE	PÁGINA
<b>RESUMEN Y ANÁLISIS DE LOS RESULTADOS .....</b>	<b>2</b>
Cuadro 1. Ingresos, gastos y fondos de reserva y de operaciones (FRO) correspondiente al ejercicio económico 2012/13.....	2
Cuadro 2. Ingresos presupuestados y reales por fuente correspondientes al ejercicio económico 2012/2013.....	3
Cuadro 3. Presupuesto aprobado y gastos por concepto de costo correspondientes al ejercicio económico 2012/2013.....	4
Cuadro 4. Presupuesto aprobado y gastos por subprograma correspondientes al ejercicio económico 2012/2013.....	4
Cuadro 5. Desglose del gasto por subprograma correspondiente al ejercicio económico 2012/13.....	6
Cuadro 6. Puestos presupuestados y efectivos para el ejercicio económico 2012/13.....	6
Cuadro 7. Evolución de los ingresos y los gastos reales durante el período 2008-2013.....	7
<b>INVERSIONES .....</b>	<b>8</b>
<b>ESTADOS FINANCIEROS.....</b>	<b>9</b>
Estado de la situación financiera.....	12
Estado de rendimiento financiero.....	13
Estado de cambios en los activos netos.....	14
Estado de flujos de efectivo.....	15
Estado comparativo de importes presupuestados y reales.....	16
Análisis del estado de la situación financiera.....	17
Análisis del estado de rendimiento financiero.....	21
<b>FONDO DE OPERACIONES Y CONTRIBUCIONES.....</b>	<b>23</b>
Fondo de operaciones al 31 de diciembre de 2013.....	23
Contribuciones de los miembros de la Unión.....	24
Contribuciones recibidas por anticipado.....	26
Importes de las contribuciones adeudadas y de la participación en el fondo de operaciones pendiente de pago al 31 de diciembre de 2013.....	27
<b>FONDOS EXTRAPRESUPUESTARIOS (FONDOS FIDUCIARIOS).....</b>	<b>29</b>

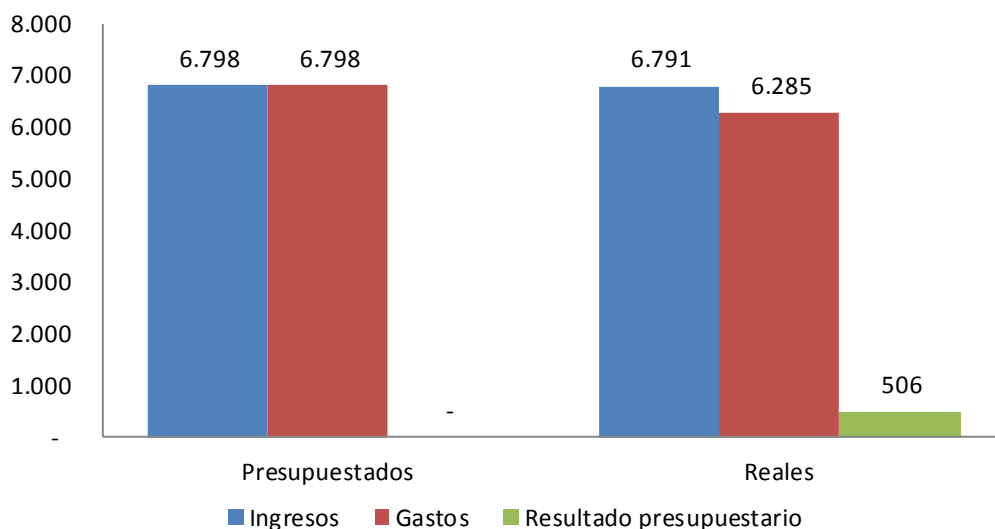
## RESUMEN Y ANÁLISIS DE LOS RESULTADOS

En el cuadro 1<sup>1</sup> se presenta el resultado presupuestario general para la UPOV correspondiente al ejercicio económico 2012/13, además de los fondos de reserva y de operaciones (FRO) al cierre del ejercicio 2013. El total de los ingresos presupuestarios fue de 6,8 millones de francos suizos y el gasto presupuestario total, de 6,3 millones de francos suizos, lo que arroja un resultado presupuestario de 0,5 millones de francos suizos para el bienio 2012-13. Esta cifra es comparable al resultado presupuestario neto de cero aprobado para el periodo 2012/13 (véase el documento C/45/4 Rev.2 "Programa y presupuesto para el bienio 2012/2013").

El total de los FRO con arreglo a las IPSAS fue de 1,7 millones de francos suizos, que comprenden 1,2 millones de francos suizos para el fondo de reserva y 0,5 millones de francos suizos para el fondo de operaciones.

**Cuadro 1. Ingresos, gastos y fondos de reserva y de operaciones (FRO) correspondiente al ejercicio económico 2012/13**  
(en miles de francos suizos)

	2012/13 Presupuestados	2012/13 Reales	Diferencia	
			Importe	Porcentaje
1 Ingresos	6.798	6.791	-7	0%
2 Gastos	6.798	6.285	-513	-8%
<b>3 Resultado presupuestario</b>	-	<b>506</b>	<b>506</b>	<b>n.d.</b>
Fondos de reserva y de operaciones (FRO) con arreglo a las IPSAS:				
4 Fondo de reserva		1.204		
5 Fondo de operaciones		540		
<b>6 Total de FRO al final del período (4+5)</b>		<b>1.744</b>		



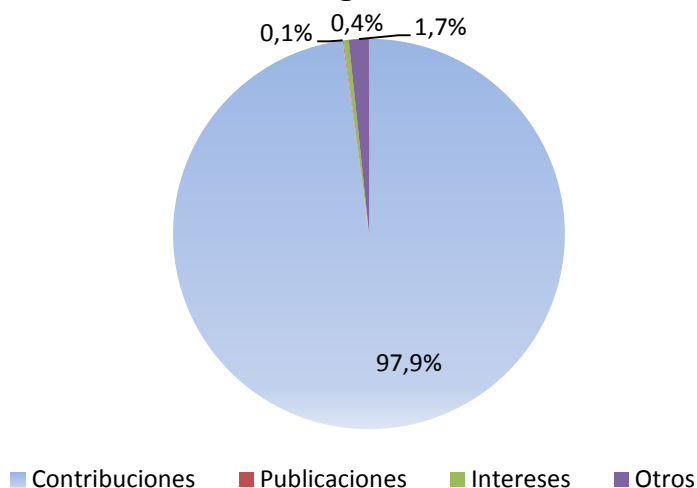
<sup>1</sup> Cualquier diferencia con respecto a las cifras de los estados financieros se debe al redondeo

Durante el bienio 2012/13, los ingresos presupuestarios efectivos fueron de 6,8 millones de francos suizos en consonancia con el objetivo presupuestado (cuadro 2). Los ingresos procedentes de las contribuciones, que representan la mayor fuente única de ingresos (98% del total), fueron 11 mil francos suizos inferiores a los presupuestados. El presupuesto aprobado para el ejercicio económico 2012/13 partió del supuesto de que cada año se incorpora un nuevo miembro a la Unión. Sin embargo, durante el bienio 2012/13 solo se incorporó un nuevo miembro a la Unión. Los ingresos procedentes de publicaciones fueron 6 mil francos suizos inferiores a los presupuestados. El déficit se explica por el reemplazo de la Base de datos UPOV-ROM sobre variedades vegetales, que tenía suscriptores, por la base de datos PLUTO, que es gratuita para todos los usuarios. Los ingresos procedentes de intereses fueron 41 mil francos suizos inferiores a la cifra presupuestada debido a que los tipos de interés de los fondos depositados en el Banco Nacional Suizo (BNS) fueron inferiores a los previstos. Otros ingresos fueron 51 mil francos suizos superiores a los presupuestados. Entre dichos ingresos figuran los reembolsos procedentes de los fondos fiduciarios, los ingresos procedentes de las tasas abonadas por los participantes en el programa de enseñanza a distancia de la UPOV y los reajustes contables respecto de los años anteriores.

**Cuadro 2. Ingresos presupuestados y reales por fuente correspondientes al ejercicio económico 2012/2013**  
(en miles de francos suizos)

	2012/13 Ingresos presupuestados	2012/13 Ingresos reales	Diferencia	
			Importe	Porcentaje
Contribuciones	6.657	6.646	-11	0%
Publicaciones	10	4	-6	-62%
Intereses	70	29	-41	-58%
Otros	61	112	51	84%
<b>TOTAL GENERAL</b>	<b>6.798</b>	<b>6.791</b>	<b>-7</b>	<b>0%</b>

**2012/13 Ingresos reales**



Se presenta una comparación entre los gastos presupuestarios efectivos y el presupuesto aprobado para 2012/13, por concepto de costos en el cuadro 3 y por subprograma en el cuadro 4.

**Cuadro 3. Presupuesto aprobado y gastos por concepto de costo correspondientes al ejercicio económico 2012/2013**  
(en miles de francos suizos)

	2012/13 Presupuestados	2012/13 Reales	Diferencia	
			Importe	Porcentaje
<b>A. Recursos de personal</b>				
Puestos	4.382	3.385	-997	-23%
Personal temporero	160	663	503	315%
<b>Total de Recursos de personal</b>	<b>4.542</b>	<b>4.048</b>	<b>-494</b>	<b>-11%</b>
<b>B. Recursos no relativos al personal</b>				
<b>Viajes y becas</b>				
Misiones del personal	470	430	-40	-9%
Viajes de terceros	90	100	10	11%
<i>Subtotal de Viajes y becas</i>	<i>560</i>	<i>530</i>	<i>-30</i>	<i>-5%</i>
<b>Servicios contractuales</b>				
Conferencias	250	175	-75	-30%
Expertos	100	5	-95	-95%
Publicación	70	33	-37	-53%
Otros servicios contractuales	10	224	214	n.d.
<i>Subtotal de Servicios contractuales</i>	<i>430</i>	<i>437</i>	<i>7</i>	<i>2%</i>
<b>Gastos de funcionamiento</b>				
<i>Subtotal, Gastos de funcionamiento</i>	<i>1.236</i>	<i>1.243</i>	<i>7</i>	<i>1%</i>
<b>Equipo y suministros</b>				
Mobiliario y equipo	10	4	-6	-62%
Suministros y material	20	23	3	16%
<i>Subtotal de Equipo y suministros</i>	<i>30</i>	<i>27</i>	<i>-3</i>	<i>-10%</i>
<b>Total de Recursos no relativos al personal</b>	<b>2.256</b>	<b>2.237</b>	<b>-19</b>	<b>-1%</b>
<b>TOTAL GENERAL</b>	<b>6.798</b>	<b>6.285</b>	<b>-513</b>	<b>-8%</b>

**Cuadro 4. Presupuesto aprobado y gastos por subprograma correspondientes al ejercicio económico 2012/2013**  
(en miles de francos suizos)

	2012/13 Presupuestados	2012/13 Reales	Diferencia	
			Importe	Porcentaje
UV.1 Política general de protección de las variedades vegetales	729	609	-120	-16%
UV.2 Servicios prestados a la Unión para mejorar la eficacia del sistema de la UPOV	3.801	3.639	-162	-4%
UV.3 Asistencia prestada para la introducción y aplicación del sistema de la UPOV	1.631	1.436	-195	-12%
UV.4 Relaciones exteriores	637	601	-36	-6%
<b>TOTAL GENERAL</b>	<b>6.798</b>	<b>6.285</b>	<b>-513</b>	<b>-8%</b>

### Recursos de personal

En el ejercicio económico 2012/13, los recursos de personal fueron de 4,1 millones de francos suizos, una cifra 0,5 millones de francos suizos inferior a la prevista en el presupuesto aprobado de 2012/13. Esta reducción se debe a que en este período estuvo vacante uno de los puestos de la categoría profesional y a modificaciones de categoría originadas por cambios en el personal. Esta reducción de 1,0 millón de francos suizos en el rubro "Puestos" se vio compensada por un aumento de 0,5 millones de francos suizos en el rubro "Personal temporero". Dos miembros del personal, que anteriormente trabajaban sobre la base de una jornada laboral del 80% se reincorporaron a un régimen del 100% durante el ejercicio económico 2012/13.

### Recursos no relativos al personal

El gasto en recursos no relativos al personal fue de 2,2 millones de francos suizos, en consonancia con el objetivo presupuestado (99% del presupuesto). A continuación se facilitan explicaciones por rubro de costos.

#### *Viajes*

En líneas generales, durante el ejercicio económico 2012/13, los gastos de viaje fueron acordes a los presupuestados (95% del presupuesto).

#### *Servicios contractuales*

Los servicios contractuales totales fueron acordes a los costos presupuestados (102% del presupuesto). Los costos de conferencias fueron considerablemente inferiores a los presupuestados, de 175 mil francos suizos frente a 250 mil francos suizos (70% del presupuesto). Los costos de los servicios contractuales restantes fueron considerablemente superiores a los presupuestados, de 262 mil francos suizos frente a 180 mil francos suizos (146% del presupuesto). La mayor parte de los costos presupuestados inicialmente en el rubro "Expertos" se incluyeron en el rubro "Otros servicios contractuales" como consecuencia de las modificaciones habidas en los rubros de costos. El gasto en "Otros servicios contractuales" incluye el incurrido en expertos en tecnologías de la información, correspondientes al desarrollo de la versión electrónica del formulario de solicitud y de una plantilla electrónica de directrices de examen, expertos que colaboraron con el personal de la UPOV en su labor de desarrollo del curso avanzado de enseñanza a distancia "Examen de las solicitudes de derechos de obtentor" (DL-305) y la gestión del curso DL-205 "Introducción al sistema de la UPOV de protección de las obtenciones vegetales en virtud del Convenio de la UPOV".

#### *Gastos de funcionamiento*

Durante el ejercicio económico 2012/13, los gastos de funcionamiento fueron acordes a los presupuestados (101% del presupuesto).

#### *Equipo y suministros*

El gasto en equipo y suministros para el ejercicio económico 2012/13 fue, en líneas generales, acorde al presupuestado (90%).

En el cuadro 5 se presenta el desglose del gasto por subprograma y por rubro de costos correspondiente al ejercicio económico 2012/13.

**Cuadro 5. Desglose del gasto por subprograma correspondiente al ejercicio económico 2012/13**  
(en miles de francos suizos)

	Subprogramas				Total
	UV.1	UV.2	UV.3	UV.4	
<b>A. Recursos de personal</b>					
Puestos	470	1.618	932	365	3.385
Personal temporero	92	317	183	71	663
<b>Total de Recursos de personal</b>	<b>563</b>	<b>1.935</b>	<b>1.114</b>	<b>436</b>	<b>4.048</b>
<b>B. Recursos no relativos al personal</b>					
<b>Viajes y becas</b>					
Misiones del personal	-	122	147	161	430
Viajes de terceros	-	-	99	1	100
<i>Subtotal de Viajes y becas</i>	-	122	246	162	530
<b>Servicios contractuales</b>					
Conferencias	45	108	22	0	175
Expertos	-	-	5	-	5
Publicación	0	33	-	-	33
Otros servicios contractuales	-	180	43	2	224
<i>Subtotal de Servicios contractuales</i>	45	321	70	2	437
<b>Gastos de funcionamiento</b>					
<i>Subtotal de Gastos de funcionamiento</i>	0	1.238	3	1	1.243
<b>Equipo y suministros</b>					
Mobiliario y equipo	1	3	-	-	4
Suministros y material	0	21	2	-	23
<i>Subtotal de Equipo y suministros</i>	1	24	2	-	27
<b>Total de Recursos no relativos al perso</b>	<b>46</b>	<b>1.704</b>	<b>321</b>	<b>165</b>	<b>2.237</b>
<b>TOTAL GENERAL</b>	<b>609</b>	<b>3.639</b>	<b>1.436</b>	<b>601</b>	<b>6.285</b>

5. Tal como se indica en el cuadro 6, no hubo cambios en el número total de puestos y su desglose por categorías durante el ejercicio económico 2012/13.

**Cuadro 6. Puestos presupuestados y efectivos para el ejercicio económico 2012/13**

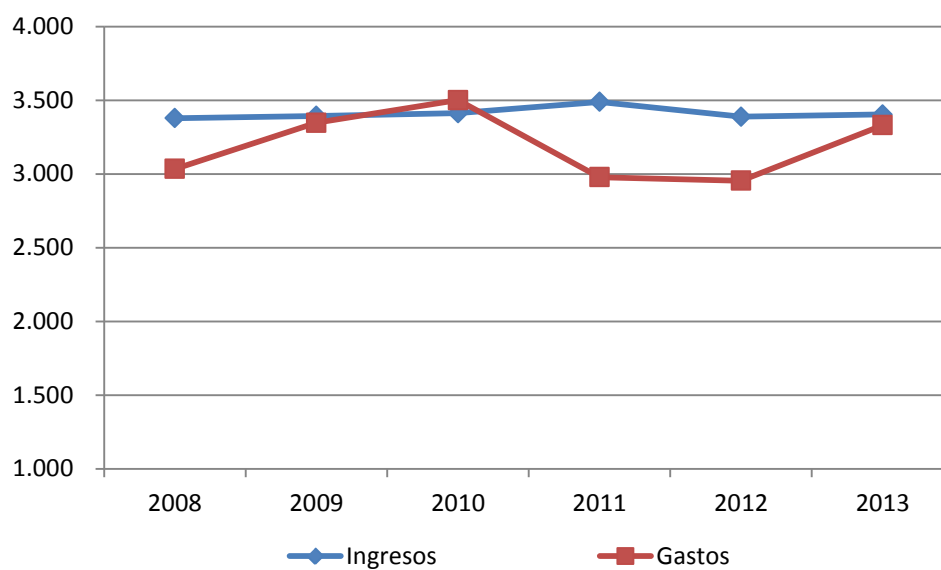
Categoría de puestos	2012/13 Puestos presupuestados	2012/13 Puestos reales	Diferencia
Directores	3	2	-1
Profesionales	3	4	1
Servicios generales	5	5	-
<b>TOTAL</b>	<b>11</b>	<b>11</b>	<b>-</b>

En el programa y el presupuesto para el bienio 2012-2013 se previeron tres puestos en la categoría de director y tres puestos en la categoría profesional. Sin embargo, debido a cambios imprevistos en el personal, el número real de puestos fue de dos en la categoría de director y cuatro en la categoría profesional.

Por último, en el cuadro 7 se presenta la evolución global de los ingresos y los gastos reales sobre una base presupuestaria durante el período 2008 a 2013.

**Cuadro 7. Evolución de los ingresos y los gastos reales durante el período 2008-2013**  
 (en miles de francos suizos)

	Reales					
	2008	2009	2010	2011	2012	2013
Ingresos	3.378	3.393	3.412	3.489	3.388	3.403
Gastos	3.034	3.347	3.501	2.978	2.954	3.331
<i>Resultado presupuestario</i>	344	46	-89	511	434	72





## **INVERSIONES**

De conformidad con el artículo 4.10 del Reglamento Financiero y Reglamentación Financiera de la UPOV, el Secretario General podrá realizar inversiones a corto plazo con las sumas que no se precisen para atender las necesidades inmediatas, de acuerdo con la política de la UPOV en materia de inversiones aprobada por el Consejo, e informará periódicamente al Comité Consultivo acerca de las inversiones que haya efectuado.

Además, de conformidad con el artículo 4.11, el Secretario General podrá invertir a largo plazo las sumas existentes en el haber de la UPOV, de acuerdo con la política de la UPOV en materia de inversiones aprobada por el Consejo, e informará periódicamente al Comité Consultivo de dichas inversiones. La UPOV se rige por la misma política de inversiones que la OMPI y, en consecuencia, las inversiones se realizan como sigue:

- a) Todas las inversiones de la OMPI en francos suizos serán efectuadas en el Banco Nacional Suizo (BNS) siempre y cuando el tipo de interés ofrecido por dicha entidad sea superior al que ofrezcan los bancos comerciales poseedores de la calificación crediticia exigida.
- b) Las inversiones distintas de las efectuadas en el BNS se limitarán a fondos del mercado monetario y a depósitos a plazo en bancos poseedores de una calificación crediticia de nivel AA-/Aa3 (Standard and Poor's / Moody's) o superior y a bonos de empresas o gubernamentales de elevada calidad que tengan una calificación crediticia de nivel AA-/Aa3 o superior.
- c) Los importes mantenidos en nombre de fondos fiduciarios (cuentas especiales) se invertirán en efectos del mercado monetario y depósitos a plazo en bancos que tengan la calificación crediticia exigida.

En el cuadro siguiente se detallan las inversiones realizadas durante el bienio. Nótese que con arreglo a la Política de inversiones, la Organización se ve actualmente impedida de efectuar depósitos en dos de sus bancos tradicionales, como son UBS y Crédit Suisse, por cuanto sus respectivas calificaciones crediticias a largo plazo no alcanzan el nivel mínimo estipulado en la Política.

Inversiones de la UPOV durante 2012- 2013					
Moneda	Importe	Período	Banco	Tipo %	Referencia %
<b>Fr.s.</b>	2 668 348,15	1 ENE - 29 FEB 2012	BNS	0,500	0,500
	2 668 348,15	1 MAR - 27 MAR 2012	BNS	0,500	0,500
	3 418 348,15	28 MAR - 31 MAR 2012	BNS	0,375	0,375
	3 418 348,15	1 ABR - 30 ABR 2012	BNS	0,625	0,625
	3 418 348,15	1 MAY - 31 MAY 2012	BNS	0,500	0,500
	3 418 348,15	1 JUN - 31 JUL 2012	BNS	0,375	0,375
	3 418 348,15	1 AGO - 31 AGO 2012	BNS	0,250	0,250
	2 418 348,15	1 SET - 30 DIC 2012	BNS	0,250	0,250
	2 429 567,10	31 DEC - 31 DEC 2012	BNS	0,250	0,250
	2 429 567,10	1 ENE - 31 ENE 2013	BNS	0,250	0,250
	2 429 567,10	1 FEB - 28 FEB 2013	BNS	0,500	0,500
	2 429 567,10	1 MAR - 13 MAR 2013	BNS	0,400	0,400
	3 179 567,10	14 MAR - 30 ABR 2013	BNS	0,400	0,400
	3 179 567,10	1 MAY - 31 MAY 2013	BNS	0,300	0,300
	3 179 567,10	1 JUN - 30 JUN 2013	BNS	0,450	0,450
	3 179 567,10	1 JUL - 31 AGO 2013	BNS	0,750	0,750
	3 179 567,10	1 SET - 30 SET 2013	BNS	0,800	0,800
	3 179 567,10	1 OCT - 31 OCT 2013	BNS	0,750	0,750
	3 179 567,10	1 NOV - 30 NOV 2013	BNS	0,700	0,700
	3 179 567,10	1 DIC - 30 DIC 2013	BNS	0,650	0,650
	3 196 734,25	31 DIC - 31 DIC 2013	BNS	0,650	0,650

## ESTADOS FINANCIEROS

Se han elaborado los estados financieros de la UPOV con arreglo a las Normas Internacionales de Contabilidad del Sector Público (IPSAS) para cada año del bienio 2012/13. Hasta el bienio 2010/11, los estados financieros se elaboraban de conformidad con las Normas de Contabilidad del Sistema de las Naciones Unidas (UNSAS) y eran auditados bienalmente.

### La transición a las IPSAS

En su cuadragésima quinta sesión ordinaria, celebrada en Ginebra el 20 de octubre de 2011, el Consejo acordó la adopción de las IPSAS a partir del ejercicio financiero que comienza en 2012 (véase el párrafo 9.b) del documento C/45/18 "Informe"). En virtud de ese acuerdo se sustituyeron las normas de contabilidad que se utilizaban hasta entonces por las IPSAS, que están reconocidas internacionalmente. Las normas IPSAS han sido elaboradas por la Junta de Normas Internacionales de Contabilidad del Sector Público (IPSASB), que forma parte de la Federación Internacional de Expertos Contables (IFAC).

### Las ventajas que reportan las IPSAS

La adopción de las IPSAS significa la aplicación de unas normas de contabilidad que representan las mejores prácticas de gestión y están al día de los últimos avances en materia financiera. Propiciará

asimismo una mayor comparabilidad de los estados financieros con otras organizaciones internacionales y Gobiernos nacionales.

Los estados financieros elaborados de conformidad con las IPSAS facilitan una mejor comprensión de los activos, pasivos, ingresos y gastos de la UPOV. La mayor transparencia en lo que respecta a los activos y pasivos permite ejercer un mayor control interno y una mejor gestión de los recursos. Una información completa en torno a los ingresos y los gastos proporciona un soporte más adecuado para la toma de decisiones y la planificación estratégica.

El resultado es la elaboración de estados financieros de mejor calidad, transparencia y fiabilidad que brindan a todas las partes interesadas una información más detallada y pertinente. Los Estados miembros disponen ahora de un conjunto de estados financieros que reflejan el pleno costo de la gestión de las actividades de la UPOV, incluidos los elementos no aprehendidos por los presupuestos convencionales-

### **La incidencia contable de las IPSAS**

La aplicación de las IPSAS conlleva la introducción de la base contable integral de acumulación (o devengo), lo que representa un cambio considerable respecto al criterio de devengo modificado que se aplicaba con las UNSAS. La contabilidad de devengo implica el reconocimiento de las transacciones y de los hechos en el momento en que tienen lugar, lo que significa que se asientan en los registros contables y se reflejan en los estados financieros de los ejercicios a los que corresponden y no solo cuando se percibe o se paga dinero en efectivo o su equivalente..

Conforme a las IPSAS, los ingresos procedentes de las contribuciones y de los fondos extrapresupuestarios (fondos fiduciarios) se contabilizan en el momento en que se cumple el derecho de la UPOV a percibir la contribución. Las contribuciones que se adeudan a la UPOV se indican en un saldo por cobrar, pero los importes aún pendientes de anteriores ejercicios se deducen del saldo total. Los acuerdos de contribución voluntaria se examinan para determinar si es necesario que la UPOV cumpla unas condiciones relativas a resultados específicos, en cuyo caso los ingresos se reconocen únicamente cuando se satisfacen las condiciones.

El valor de las prestaciones futuras a los empleados (por ejemplo las vacaciones anuales acumuladas, las primas de repatriación o el seguro médico tras la separación del servicio) que han devengado en favor de los miembros del personal de la UPOV pero que estos no han percibido aún se registra ahora para aprehender el pleno coste del empleo de personal. En los anteriores estados financieros, estos tipos de prestaciones solo se registraban como gasto en el momento de ser pagadas.

En la actualidad, la aplicación de las IPSAS no afecta a la elaboración del programa y presupuesto, que se presenta aún según el criterio de devengo modificado. Dado que este criterio es distinto de la base contable integral de devengo que se aplica a los estados financieros, las IPSAS exigen que se efectúe una conciliación entre el presupuesto y los estados financieros principales.

## **Presentación de la información financiera con arreglo a las IPSAS**

Dado que las IPSAS exigen la presentación de estados financieros anuales, la UPOV elabora actualmente un juego de estados financieros separados para cada año de civil del bienio. Dichos estados financieros se presentan separadamente del Informe de gestión financiera; para acceder a la información financiera completa de la Organización preparada con arreglo a las IPSAS, es preciso consultar los estados financieros anuales de la UPOV. De conformidad con las IPSAS, los estados financieros incluyen los siguientes elementos:

- Estado financiero I - Estado de la situación financiera
- Estado financiero II - Estado de rendimiento financiero
- Estado financiero III - Estado de cambios en los activos netos
- Estado financiero IV - Estado de flujos de efectivo
- Estado financiero V - Estado comparativo de importes presupuestados y reales
- Notas sobre los estados financieros

En el informe de gestión financiera, se presentan los estados financieros I-V correspondientes al bienio 2012/13. Se proporciona la información financiera necesaria para la correcta comprensión de las diferencias entre el resultado de la UPOV desde el punto de vista presupuestario y el resultado de la Organización según los estados financieros elaborados con arreglo a las IPSAS. Otros extractos de los estados financieros anuales facilitan asimismo ulteriores detalles en torno a los activos y pasivos de la Organización.

Cabe señalar que, siendo el ejercicio económico 2012/13 el primer bienio con respecto al cual se dispone de información financiera preparada sobre una base contable integral de devengo de conformidad con las IPSAS, no ha sido posible incluir la información comparable correspondiente al bienio 2010/11 en el estado de rendimiento financiero ni en el estado de los flujos de efectivo. En el estado de la situación financiera con las correspondientes notas se presentan los balances de situación a 31 de diciembre de 2013, a 31 de diciembre de 2012 y a 1 de enero de 2012. Los balances de situación a 1 de enero de 2012 son los balances a 31 de diciembre de 2011 remodelados para reflejar los efectos iniciales de la aplicación de las IPSAS sobre el balance.

**ESTADO FINANCIERO I**  
**ESTADO DE LA SITUACIÓN FINANCIERA**  
**al 31 de diciembre de 2013**  
**(en francos suizos)**

<b>ACTIVOS</b>	<b>31 de diciembre de 2013</b>	<b>31 de diciembre de 2012</b>	<b>1 de enero de 2012</b>
<b>Activos corrientes</b>			
Efectivo y equivalentes de efectivo	3.728.930	3.316.037	3.213.716
Cuentas por cobrar (transacciones sin contraprestación)	167.248	70.273	296.872
Cuentas por cobrar (transacciones con contraprestación)	125	229	759
	<u>3.896.303</u>	<u>3.386.539</u>	<u>3.511.347</u>
<b>Activos no corrientes</b>			
Equipo	-	-	-
Cuentas por cobrar (transacciones sin contraprestación)	-	1.667	-
	<u>-</u>	<u>1.667</u>	<u>-</u>
<b>ACTIVOS TOTALES</b>	<b><u>3.896.303</u></b>	<b><u>3.388.206</u></b>	<b><u>3.511.347</u></b>
<b>PASIVOS</b>			
<b>Pasivos corrientes</b>			
Cuentas por pagar	-	1.162	26.573
Prestaciones a los empleados	152.525	155.917	339.494
Cobros anticipados	402.648	443.136	527.951
Otros pasivos corrientes	541.941	159.628	439.491
	<u>1.097.114</u>	<u>759.843</u>	<u>1.333.509</u>
<b>Pasivos no corrientes</b>			
Prestaciones a los empleados	1.054.895	991.077	941.085
	<u>1.054.895</u>	<u>991.077</u>	<u>941.085</u>
<b>PASIVOS TOTALES</b>	<b><u>2.152.009</u></b>	<b><u>1.750.920</u></b>	<b><u>2.274.594</u></b>
Fondo de reserva	1.204.283	1.097.275	700.076
Fondo de operaciones	540.011	540.011	536.677
<b>ACTIVOS NETOS</b>	<b><u>1.744.294</u></b>	<b><u>1.637.286</u></b>	<b><u>1.236.753</u></b>

**ESTADO FINANCIERO II**

**ESTADO DE RENDIMIENTO FINANCIERO**

**del ejercicio bienal concluido el 31 de diciembre de 2013  
(en francos suizos)**

	<b>2013</b>	<b>2012</b>	<b>Total de 2012-2013</b>
<b>INGRESOS</b>			
Contribuciones	3.323.050	3.334.768	6.657.818
Fondos extrapresupuestarios (fondos fiduciarios)	395.128	220.170	615.298
Ingresos de publicaciones	-	3.810	3.810
Ingresos de inversiones	17.523	11.874	29.397
Otros ingresos/varios ingresos	14.737	26.715	41.452
<b>INGRESOS TOTALES</b>	<b>3.750.438</b>	<b>3.597.337</b>	<b>7.347.775</b>
<b>GASTOS</b>			
Gastos de personal	2.077.237	1.986.080	4.063.317
Viajes y becas	584.920	471.785	1.056.705
Servicios contractuales	336.686	117.062	453.748
Gastos de funcionamiento	622.033	620.737	1.242.770
Suministros y material	22.554	691	23.245
Mobiliario y equipo	-	3.783	3.783
<b>GASTOS TOTALES</b>	<b>3.643.430</b>	<b>3.200.138</b>	<b>6.843.568</b>
<b>SUPERÁVIT/DÉFICIT DEL EJERCICIO</b>	<b>107.008</b>	<b>397.199</b>	<b>504.207</b>

**ESTADO FINANCIERO III**

**ESTADO DE CAMBIOS EN LOS ACTIVOS NETOS**

**del bienio concluido el 31 de diciembre de 2013  
(en francos suizos)**

	<b>Fondo de reserva</b>	<b>Fondo de operaciones</b>	<b>Activos netos totales</b>
<b>Activos netos al 31 de diciembre de 2011</b>	<b>1.459.223</b>	<b>536.677</b>	<b>1.995.900</b>
<b>Ajustes introducidos en el saldo de apertura conforme a las IPSAS</b>			
Ajustes por el reconocimiento de asignación para cuentas por cobrar	-11.718	-	-11.718
Ajustes por el reconocimiento de prestaciones a los empleados	-747.429	-	-747.429
<b>Activos netos al 1 de enero de 2012</b>	<b>700.076</b>	<b>536.677</b>	<b>1.236.753</b>
Partidas reconocidas directamente en los activos netos	-	3.334	3.334
Superávit del ejercicio 2012	397.199	-	397.199
<b>Activos netos al 31 de diciembre de 2012</b>	<b>1.097.275</b>	<b>540.011</b>	<b>1.637.286</b>
Partidas reconocidas directamente en los activos netos	-	-	-
Superávit del ejercicio 2013	107.008	-	107.008
<b>Activos netos al 31 de diciembre de 2013</b>	<b>1.204.283</b>	<b>540.011</b>	<b>1.744.294</b>

**ESTADO FINANCIERO IV**

**ESTADO DE FLUJOS DE EFECTIVO**

**del ejercicio bienal concluido el 31 de diciembre de 2013  
(en francos suizos)**

	<b>2013</b>	<b>2012</b>	<b>Total 2012-2013</b>
<b>Flujos de efectivo por actividades de explotación</b>			
Superávit del período	107.008	397.199	504.207
Aumento (disminución) de las prestaciones a los empleados	60.426	-133.585	-73.159
(Aumento) disminución de las cuentas por cobrar	-95.204	225.462	130.258
Aumento (disminución) de los cobros anticipados	-40.488	-84.815	-125.303
Aumento (disminución) de cuentas por pagar	-1.162	-25.411	-26.573
Aumento (disminución) de otros pasivos	382.313	-279.863	102.450
<b>Flujos de efectivo por actividades de explotación</b>	<b>412.893</b>	<b>98.987</b>	<b>511.880</b>
<b>Flujos de efectivo por actividades de inversión</b>			
Adquisición de equipo	-	-	-
Enajenación de equipo	-	-	-
<b>Flujos de efectivo netos por actividades de inversión</b>	<b>-</b>	<b>-</b>	<b>-</b>
<b>Flujos de efectivo por actividades de financiación</b>			
Aportaciones al fondo de operaciones	-	3.334	3.334
<b>Flujos de efectivo netos por actividades de financiación</b>	<b>-</b>	<b>3.334</b>	<b>3.334</b>
<b>Aumento (disminución) neto de efectivo y equivalentes de efectivo</b>	<b>412.893</b>	<b>102.321</b>	<b>515.214</b>
<b>Efectivo y equivalentes de efectivo al inicio del ejercicio</b>	<b>3.316.037</b>	<b>3.213.716</b>	<b>3.213.716</b>
<b>Efectivo y equivalentes de efectivo al cierre del ejercicio</b>	<b>3.728.930</b>	<b>3.316.037</b>	<b>3.728.930</b>



**ESTADO FINANCIERO V**

**ESTADO COMPARATIVO DE IMPORTES PRESUPUESTADOS Y REALES**

del ejercicio bienal concluido el 31 de diciembre de 2013  
(en miles de francos suizos)

	Presupuesto 2012/2013	Presupuesto 2012/2013	Importes reales en términos comparables 2012/2013	Diferencia 2012/2013
	(1)	(1)		(2)
<b>Ingresos</b>				
Contribuciones	6.657	6.657	6.646	-11
Publicaciones	10	10	4	-6
Interese	70	70	29	-41
Otros	61	61	113	52
<b>Ingresos totales</b>	<b>6.798</b>	<b>6.798</b>	<b>6.792</b>	<b>-6</b>
<b>Gastos</b>				
Recursos de personal	4.542	4.542	4.048	-494
Viajes y becas	560	560	529	-31
Servicios contractuales	430	430	437	7
Gastos de funcionamiento	1.236	1.236	1.243	7
Suministros y material	20	20	24	4
Mobiliario y equipo	10	10	4	-6
Intereses	-	-	-	-
Otros/variados	-	-	-	-
<b>Gastos totales</b>	<b>6.798</b>	<b>6.798</b>	<b>6.285</b>	<b>-513</b>
<b>Resultado</b>	<b>-</b>	<b>-</b>	<b>507</b>	<b>507</b>

Fondos fiduciarios (antes de los ajustes con arreglo a las IPSAS)	-62
Ajuste al presupuesto ordinario por programas con arreglo a las IPSAS	-3
Ajuste de los fondos fiduciarios con arreglo a las IPSAS	62
<b>Superávit neto ajustado con arreglo a las IPSAS (estado financiero II)</b>	<b>504</b>

1) corresponde al presupuesto aprobado para el bienio 2012/2013;

2) corresponde a la diferencia entre el presupuesto final (revisado) y los gastos reales en términos comparables (antes de los ajustes con arreglo a las IPSAS).

## ANÁLISIS DEL ESTADO DE LA SITUACIÓN FINANCIERA

### Movimiento de activos netos

Al 31 de diciembre de 2013 la UPOV posee unos activos netos con arreglo a las IPSAS de 1.744.294 millones de francos suizos. Antes de la adopción de las IPSAS, la UPOV tenía unos activos netos de 1.995.900 francos suizos, al 31 de diciembre de 2011.

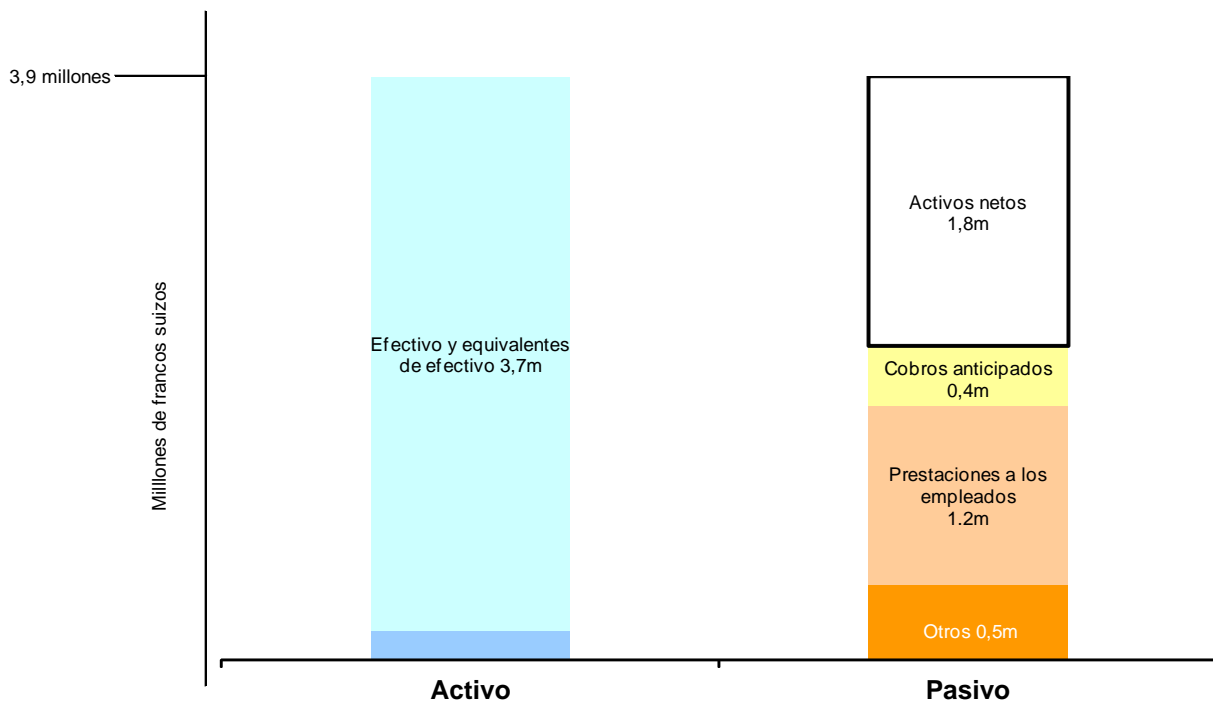
Como consecuencia de los ajustes efectuados conforme a las IPSAS en el estado inicial de la situación financiera al 1 de enero de 2012, los activos netos totales se redujeron en 759.147 francos suizos. Los ajustes más importantes fueron los correspondientes al pasivo por prestaciones a los empleados, por un total de 747.429 francos suizos. Dichos ajustes se debían al reconocimiento de este pasivo en los estados financieros con arreglo a su valoración al 1 de enero de 2012. Asimismo, se ha realizado un ajuste de 11.718 francos suizos relativo a la asignación correspondiente a las contribuciones adeudadas.

Tras esta reducción de los activos netos en el balance inicial conforme a las IPSAS, un superávit en el estado de rendimiento financiero en 2012 y en 2013, por un total de 504.207 francos suizos, dio lugar a un aumento de los activos netos durante el bienio.

### Resumen del activo y del pasivo

En el diagrama que se reproduce bajo estas líneas se presenta un resumen del estado de la situación financiera de la UPOV a 31 de diciembre de 2013:

Resumen del activo y del pasivo a 31 de diciembre de 2013



La UPOV posee saldos de efectivo por valor de 3.728.930 francos suizos que representan el 95,7% de su activo total; si bien, como se explica en el análisis que figura en la página siguiente, se incluyen en esta cifra diversos importes clasificados como sujetos a restricciones con arreglo a las IPSAS. El resto de los activos son las cuentas por cobrar que representan un total de 167.373 francos suizos.

El pasivo más importante de la UPOV son las prestaciones a los empleados, que asciende a 1.207.420 francos suizos, está constituido en su mayor parte por los pasivos relativos al seguro médico tras la separación del servicio, que representan 967.815 francos suizos. Los cobros anticipados, por valor de 402.648 francos suizos, principalmente se refieren a las contribuciones efectuadas por adelantado

(236.484 francos suizos). Otros pasivos (541.941 francos suizos) son el importe pagadero a la Organización Mundial de la Propiedad Intelectual (OMPI), al 31 de diciembre de 2013.

### Efectivo y equivalentes de efectivo

<b>Efectivo y equivalentes de efectivo</b>	<b>31 de diciembre de 2013</b>	<b>31 de diciembre de 2012</b>	<b>1 de enero de 2012</b>
	(en francos suizos)		
Total de efectivo no sujeto a restricciones	2.962.529	2.499.539	2.365.086
Total de efectivo sujeto a restricciones	766.401	816.498	848.630
<b>Total de efectivo y equivalentes de efectivo</b>	<b>3.728.930</b>	<b>3.316.037</b>	<b>3.213.716</b>

El saldo de efectivo y equivalentes de efectivo ha aumentado un 16,0% durante el bienio, entre el 1 de enero de 2012 y el 31 de diciembre de 2013. A los efectos de la presentación con arreglo a las IPSAS, los saldos de efectivo se clasifican en dos categorías según que estén o no sujetos a restricciones. Los saldos de efectivo relativos al fondo de operaciones o a los fondos extrapresupuestarios (fondos fiduciarios) se consideran sujetos a restricciones.

### Otros activos

<b>Otros activos</b>	<b>31 de diciembre de 2013</b>	<b>31 de diciembre de 2012</b>	<b>1 de enero de 2012</b>
	(en francos suizos)		
Contribuciones	12.447	70.273	179.294
Fondos extrapresupuestarios (fondos fiduciarios)	154.801	-	117.578
Aportaciones al fondo de operaciones	-	1.667	-
<b>Cuentas por cobrar (transacciones sin contraprestación)</b>	<b>167.248</b>	<b>71.940</b>	<b>296.872</b>
Reembolso de impuestos suizos	125	229	759
<b>Cuentas por cobrar (transacciones con contraprestación)</b>	<b>125</b>	<b>229</b>	<b>759</b>
<b>Total de otros activos</b>	<b>167.373</b>	<b>72.169</b>	<b>297.631</b>

El total de las cuentas por cobrar representó 167.373 francos suizos al 31 de diciembre de 2013, frente a 297.631 al 1 de enero de 2012. Esta disminución refleja el cobro durante el bienio de una cantidad considerable de las contribuciones que estaban pendientes de pago, que se ha visto compensado en parte por un aumento de las cuentas por cobrar de los fondos extrapresupuestarios (fondos fiduciarios), aunque estos se abonaron luego, en enero de 2014.

### Cuentas por pagar y cobros anticipados

<b>Cuentas por pagar y cobros anticipados</b>	<b>31 de diciembre de 2013</b>	<b>31 de diciembre de 2012</b>	<b>1 de enero de 2012</b>
	(en francos suizos)		
Acreeedores varios	-	1.162	26.573
<b>Total de cuentas por pagar</b>	<b>-</b>	<b>1.162</b>	<b>26.573</b>
Pago anticipado de contribuciones	236.484	232.400	300.573
Ingresos diferidos sin contraprestación	166.164	210.736	227.378
<b>Total de cobros anticipados</b>	<b>402.648</b>	<b>443.136</b>	<b>527.951</b>
<b>Total de cuentas por pagar y cobros anticipados</b>	<b>402.648</b>	<b>444.298</b>	<b>554.524</b>

Las contribuciones percibidas por anticipado se registran como pasivo por cobros anticipados y se contabilizan como ingresos en el ejercicio al que corresponden. Los fondos extrapresupuestarios aportados por donantes a fondos fiduciarios que estén sujetos a condiciones que prevean el suministro de productos o la prestación de servicios por parte de la UPOV a los gobiernos destinatarios u otras partes interesadas se procesan como ingresos diferidos, y únicamente se reconocen tales ingresos tras la prestación efectiva de los servicios para los que se consignan los fondos extrapresupuestarios (fondos fiduciarios).

### Prestaciones a los empleados

<b>Prestaciones a los empleados</b>	<b>31 de diciembre de 2013</b> (en francos suizos)	<b>Porcentaje del pasivo</b>
Prestaciones médicas tras la separación del servicio	967.815	80,2%
Primas de repatriación y traslado	107.500	8,9%
Vacaciones en el país de origen no utilizadas	105.518	8,7%
Subsidios de educación	12.054	1,0%
Horas extraordinarias y horas acumuladas	14.533	1,2%
<b>Pasivos totales por prestaciones a los empleados</b>	<b>1.207.420</b>	<b>100,0%</b>

Como ilustra el cuadro que reproducimos sobre estas líneas, la obligación más importante por concepto de beneficios a los empleados de la UPOV es la relativa al seguro médico después de la separación del servicio, que representa el 80,2% del pasivo total en este apartado a 31 de diciembre de 2013. La obligación del seguro médico después de la separación del servicio se ha incrementado en 83.239 francos suizos durante el transcurso del bienio 2012/13; en el cuadro siguiente se detalla este movimiento:

<b>Movimientos del pasivo por prestaciones de seguro médico tras la separación del servicio</b>	(en francos suizos)
<b>Pasivo al 1 de enero de 2012</b>	<b>884.576</b>
Costo de los servicios del ejercicio en curso	97.482
Costo por intereses	46.255
Prestaciones pagadas con cargo a plan	-61.353
Amortización de (ganancias) pérdidas netas	855
Movimiento 2012/2013	83.239
<b>Pasivo al 31 de diciembre de 2013</b>	<b>967.815</b>

La obligación es calculada por un actuario independiente y refleja el costo total futuro representado por la parte correspondiente a la UPOV de las primas de seguro médico de los actuales jubilados de la UPOV y del número proyectado de miembros activos del personal que se jubilarán en el futuro. El costo de los servicios del período corriente que aparece en el cuadro anterior es la incidencia neta durante el período que resulta del aumento de edad del personal actual y de sus personas dependientes, del número de personas que se jubilan y de las nuevas contrataciones y separaciones del servicio que no sean por vía de jubilación. El costo de los intereses es el efecto resultante del hecho de que cada miembro activo del personal se encuentra un año más cerca de alcanzar la edad en que podrá optar a la jubilación con seguro médico.

### Situación financiera por segmentos

Las IPSAS exigen que la UPOV divulgue los elementos de su activo y de su pasivo para cada uno de los segmentos que constituyen la Organización. La información financiera por segmentos se basa en las principales actividades y fuentes de financiación de la UPOV, por lo que la Organización presenta la información financiera de dos segmentos por separado: el programa y presupuesto ordinario y los fondos fiduciarios (fondos extrapresupuestarios). Los fondos fiduciarios representan los importes administrados por la UPOV en nombre de donantes individuales para llevar a cabo programas que sean compatibles con las

normas, los objetivos y las actividades de la UPOV. El programa y presupuesto ordinario y los fondos fiduciarios se contabilizan por separado dentro del sistema de contabilidad financiera.

	Programa y presupuesto ordinario	Fondos fiduciarios	Saldos entre segmentos	TOTAL DE LA UPOV 2013	TOTAL DE LA UPOV 2012
<b>ACTIVOS</b>	<b>Nota</b>				
<b>Activos corrientes</b>					
Efectivo y equivalentes de efectivo	3.505.555	223.375	-	3.728.930	3.316.037
Cuentas por cobrar (transacciones sin contraprestación)	12.447	154.801	-	167.248	70.273
Cuentas por cobrar (transacciones con contraprestación)	101	24	-	125	229
Otros activos corrientes	12.720	-	-12.720	-	-
	<u>3.530.823</u>	<u>378.200</u>	<u>-12.720</u>	<u>3.896.303</u>	<u>3.386.539</u>
<b>Activos no corrientes</b>					
Equipo	-	-	-	-	-
Cuentas por cobrar (transacciones sin contraprestación)	-	-	-	-	1.667
	<u>-</u>	<u>-</u>	<u>-</u>	<u>-</u>	<u>1.667</u>
<b>ACTIVOS TOTALES</b>	<b>3.530.823</b>	<b>378.200</b>	<b>-12.720</b>	<b>3.896.303</b>	<b>3.388.206</b>
<b>PASIVOS</b>					
<b>Pasivos corrientes</b>					
Cuentas por pagar	-	-	-	-	1.162
Prestaciones a los empleados	152.525	-	-	152.525	155.917
Cobros anticipados	236.484	166.164	-	402.648	443.136
Otros pasivos corrientes	342.625	212.036	-12.720	541.941	159.628
	<u>731.634</u>	<u>378.200</u>	<u>-12.720</u>	<u>1.097.114</u>	<u>759.843</u>
<b>Pasivos no corrientes</b>					
Prestaciones a los empleados	1.054.895	-	-	1.054.895	991.077
	<u>1.054.895</u>	<u>-</u>	<u>-</u>	<u>1.054.895</u>	<u>991.077</u>
<b>PASIVOS TOTALES</b>	<b>1.786.529</b>	<b>378.200</b>	<b>-12.720</b>	<b>2.152.009</b>	<b>1.750.920</b>
Fondo de reserva	1.204.283	-	-	1.204.283	1.097.275
Fondo de operaciones	540.011	-	-	540.011	540.011
<b>ACTIVOS NETOS</b>	<b>1.744.294</b>	<b>-</b>	<b>-</b>	<b>1.744.294</b>	<b>1.637.286</b>

## ANÁLISIS DEL ESTADO DE RENDIMIENTO FINANCIERO

### Ingresos

	Programa y presupuesto	Cuentas especiales	Transacciones entre segmentos	Total
	(en francos suizos)			
<b>INGRESOS</b>	<b>2012/13</b>	<b>2012/13</b>	<b>2012/13</b>	<b>2012/13</b>
Contribuciones	6.657.818	-	-	6.657.818
Fondos extrapresupuestarios (fondos fiduciarios)	-	615.298	-	615.298
Ingresos de publicaciones	3.810	-	-	3.810
Ingresos de inversiones	29.170	227	-	29.397
Otros ingresos/variados ingresos	41.452	-	-	41.452
Cargos por apoyo a programas	70.813	-	-70.813	-
<b>INGRESOS TOTALES</b>	<b>6.803.063</b>	<b>615.525</b>	<b>-70.813</b>	<b>7.347.775</b>

Las contribuciones contempladas en el programa y presupuesto ordinario representan importes pagaderos al inicio de cada año del bienio. Los fondos extrapresupuestarios procedentes de fondos fiduciarios representan ingresos percibidos en relación con las aportaciones efectuadas por donantes a proyectos concretos no incluidos en el programa y presupuesto ordinario. Los ingresos derivados de los fondos extrapresupuestarios (fondos fiduciarios) se aplazan hasta su devengo mediante la prestación de los servicios concretos estipulados en el plan de trabajo acordado con el donante.

### Gastos

	Programa y presupuesto	Cuentas especiales	Transacciones entre segmentos	Total
	(en francos suizos)			
<b>GASTOS</b>	<b>2012/13</b>	<b>2012/13</b>	<b>2012/13</b>	<b>2012/13</b>
Gastos de personal	4.063.317	-	-	4.063.317
Viajes y becas	528.812	527.893	-	1.056.705
Servicios contractuales	437.139	16.609	-	453.748
Gastos de funcionamiento	1.242.560	210	-	1.242.770
Suministros y material	23.245	-	-	23.245
Mobiliario y equipo	3.783	-	-	3.783
programas	-	70.813	-70.813	-
<b>GASTOS TOTALES</b>	<b>6.298.856</b>	<b>615.525</b>	<b>-70.813</b>	<b>6.843.568</b>

En los gastos de personal se incluyen las prestaciones a corto plazo a los empleados tales como el sueldo de base, el reajuste por lugar de destino, las prestaciones por personas a cargo, la aportación al fondo de pensiones, las aportaciones al seguro médico y a otros seguros, las vacaciones en el país de origen y otras prestaciones para el personal permanente y el personal temporero. Como consecuencia de la aplicación de las IPSAS, los gastos de personal incluyen también los importes correspondientes a los movimientos registrados en las provisiones para el pasivo por prestaciones a los empleados

En los gastos de viajes se incluyen los costos del pasaje aéreo, las dietas, los pequeños gastos de salida y llegada y otros gastos de viaje del personal relativos a misiones oficiales, así como los gastos de viaje y dietas para participantes, conferenciantes y becarios en relación con actividades de formación. En los servicios contractuales se incluyen los honorarios de los traductores e intérpretes y los correspondientes a

otros acuerdos de servicios externos. En los gastos de funcionamiento se incluyen gastos tales como el alquiler, el mantenimiento y los cargos bancarios.

## FONDO DE OPERACIONES Y CONTRIBUCIONES

Fondo de operaciones al 31 de diciembre de 2013

En virtud del artículo 4.2 de su Reglamento Financiero, la UPOV dispone de un fondo de operaciones (véase el documento UPOV/INF/4/3). Según el estado de la situación financiera al 31 de diciembre de 2013, el fondo de operaciones asciende a 540.011 francos suizos. La participación de los miembros de la Unión, calculada de conformidad con las decisiones adoptadas por el Consejo durante sus sesiones de noviembre de 1972 (documento UPOV/C/VI/12, párrafo 57), octubre de 1992 (documento C/26/15, párrafo 14) y abril de 2006 (documento C(Extr.)/23/4, párrafo 10 y documento UPOV/INF/13, Anexo), es la siguiente:

Miembros de la Unión	Francos suizos	Miembros de la Unión	Francos suizos
Albania	1.667	Letonia	1.667
Alemania	41.667	Lituania	1.667
Argentina	4.167	Marruecos	1.667
Australia	8.333	México	6.250
Austria	12.500	Nicaragua	1.667
Azerbaiyán	1.667	Noruega	8.333
Belarús	1.667	Nueva Zelanda	8.333
Bélgica	8.333	Omán	8.333
Bolivia (Estado Plurinacional de)	1.667	Países Bajos	24.999
Brasil	2.083	Panamá	1.667
Bulgaria	1.667	Paraguay	1.667
Canadá	8.333	Perú	1.667
Chile	1.667	Polonia	4.167
China	4.167	Portugal	4.167
Colombia	1.667	Reino Unido	41.667
Costa Rica	1.667	República Checa	4.167
Croacia	1.667	República de Corea	12.500
Dinamarca	8.333	República de Moldova	1.667
Ecuador	1.667	República Dominicana	1.667
Eslovaquia	4.167	Rumania	1.667
Eslovenia	1.667	Singapur	1.667
España	12.500	Sudáfrica	8.333
Estados Unidos de América	41.667	Suecia	8.333
Estonia	1.667	Suiza	8.333
ex República Yugoslava de Macedonia	1.667	Trinidad y Tabago	1.667
Federación de Rusia	4.167	Túnez	1.667
Finlandia	8.333	Turquía	4.167
Francia	41.667	Ucrania	4.167
Georgia	1.667	Unión Europea	41.667
Hungría	4.167	Uruguay	1.667
Irlanda	8.333	Uzbekistán	1.667
Islandia	1.667	Viet Nam	1.667
Israel	4.167		
Italia	16.666		
Japón	41.667	<b>Total:</b>	<b>540.011</b>
Jordania	1.667		
Kenya	1.667		
Kirguistán	1.667		



Contribuciones de los miembros de la Unión  
(en francos suizos)

Miembros de la Unión	Unidades de contribución	Importes pagaderos en:	
		Enero de 2012	Enero de 2013
Albania	0,2	10.728	10.728
Alemania	5	268.205	268.205
Argentina	0,5	26.820	26.820
Australia	1	53.641	53.641
Austria	0,75	40.231	40.231
Azerbaiyán	0,2	10.728	10.728
Belarús	0,2	10.728	10.728
Bélgica	1,5	80.462	80.462
Bolivia (Estado Plurinacional de)	0,2	10.728	10.728
Brasil	0,25	13.410	13.410
Bulgaria	0,2	10.728	10.728
Canadá	1	53.641	53.641
Chile	0,2	10.728	10.728
China	0,5	26.820	26.820
Colombia	0,2	10.728	10.728
Costa Rica	0,2	10.728	10.728
Croacia	0,2	10.728	10.728
Dinamarca	0,5	26.820	26.820
Ecuador	0,2	10.728	10.728
Eslovaquia	0,5	26.820	26.820
Eslovenia	0,2	10.728	10.728
España	2	107.282	107.282
Estados Unidos de América	5	268.205	268.205
Estonia	0,2	10.728	10.728
ex República Yugoslava de Macedonia	0,2	10.728	10.728
Federación de Rusia	0,5	26.820	26.820
Finlandia	1	53.641	53.641
Francia	5	268.205	268.205
Georgia	0,2	10.728	10.728
Hungría	0,5	26.820	26.820
Irlanda	1	53.641	53.641
Islandia	0,2	10.728	10.728
Israel	0,5	26.820	26.820
Italia	2	107.282	107.282
Japón	5	268.205	268.205
Jordania	0,2	10.728	10.728
Kenya	0,2	10.728	10.728
Kirguistán	0,2	10.728	10.728
Letonia	0,2	10.728	10.728
Lituania	0,2	10.728	10.728

Miembros de la Unión	Unidades de contribución	Importes pagaderos en:	
		Enero de 2012	Enero de 2013
Marruecos	0,2	10.728	10.728
México	0,75	40.231	40.231
Nicaragua	0,2	10.728	10.728
Noruega	1	53.641	53.641
Nueva Zelanda	1	53.641	53.641
Omán	1	53.641	53.641
Países Bajos	3	160.923	160.923
Panamá	0,2	10.728	10.728
Paraguay	0,2	10.728	10.728
Perú	0,2	10.728	10.728
Polonia	0,5	26.820	26.820
Portugal	0,2	10.728	10.728
Reino Unido	2	107.282	107.282
República Checa	0,5	26.820	26.820
República de Corea	1,5	80.462	80.462
República de Moldova	0,2	10.728	10.728
República Dominicana	0,2	10.728	10.728
Rumania	0,2	10.728	10.728
Singapur	0,2	10.728	10.728
Sudáfrica	1	53.641	53.641
Suecia	1,5	80.462	80.462
Suiza	1,5	80.462	80.462
Trinidad y Tabago	0,2	10.728	10.728
Túnez	0,2	10.728	10.728
Turquía	0,5	26.820	26.820
Ucrania	0,2	10.728	10.728
Unión Europea	5	268.205	268.205
Uruguay	0,2	10.728	10.728
Uzbekistán	0,2	10.728	10.728
Viet Nam	0,2	10.728	10.728
<b>Total</b>		<b>3.323.050</b>	<b>3.323.050</b>

Contribuciones recibidas por anticipado

Contribuciones para 2014, ya percibidas al 31 de diciembre de 2013	
Miembros de la Unión	Francos suizos
Australia	53.641
Bulgaria	10.728
Colombia	10.728
Costa Rica	10.728
Eslovaquia	26.820
Letonia	7.023
México	40.231
Noruega	53.641
Panamá	648
<b>Total 2014</b>	<b>214.188</b>

Contribuciones percibidas para 2015:	
Miembros de la Unión	Francos suizos
Bulgaria	10.728
México	11.568
<b>Total 2015</b>	<b>22.296</b>

<b>Total del pago anticipado de contribuciones</b>	<b>236.484</b>
--	----------------

Importes de las contribuciones adeudadas y de la participación en el fondo de operaciones pendiente de pago al  
31 de diciembre de 2013

Miembros de la Unión	Sin atrasos/años(s) de atrasos	Importe de los atrasos en francos suizos	
			Total
Albania	Sin atrasos		
Alemania	Sin atrasos		
Argentina	Sin atrasos		
Australia	Sin atrasos		
Austria	Sin atrasos		
Azerbaiyán	Sin atrasos		
Belarús	Sin atrasos		
Bélgica	Sin atrasos		
Bolivia (Estado Plurinacional de)	Sin atrasos		
Brasil	Sin atrasos		
Bulgaria	Sin atrasos		
Canadá	Sin atrasos		
Chile	Sin atrasos		
China	Sin atrasos		
Colombia	Sin atrasos		
Costa Rica	Sin atrasos		
Croacia	Sin atrasos		
Dinamarca	Sin atrasos		
Ecuador	Contribución 2013 (saldo)		740
Eslovaquia	Sin atrasos		
Eslovenia	Sin atrasos		
España	Sin atrasos		
Estados Unidos de América	Sin atrasos		
Estonia	Sin atrasos		
ex República Yugoslava de Macedonia	Sin atrasos		
Federación de Rusia	Sin atrasos		
Finlandia	Sin atrasos		
Francia	Sin atrasos		
Georgia	Sin atrasos		
Hungría	Sin atrasos		
Irlanda	Sin atrasos		
Islandia	Sin atrasos		
Israel	Sin atrasos		
Italia	Sin atrasos		
Japón	Sin atrasos		
Jordania	Sin atrasos		
Kenya	Sin atrasos		
Kirguistán	Sin atrasos		
Letonia	Sin atrasos		
Lituania	Sin atrasos		
Marruecos	Sin atrasos		
México	Sin atrasos		

Miembros de la Unión	Sin atrasos/años(s) de atrasos	Importe de los atrasos en francos suizos	
			<i>Total</i>
Nicaragua	Sin atrasos		
Noruega	Sin atrasos		
Nueva Zelanda	Sin atrasos		
Omán	Sin atrasos		
Países Bajos	Sin atrasos		
Panamá	Sin atrasos		
Paraguay	Sin atrasos		
Perú	Sin atrasos		
Polonia	Sin atrasos		
Portugal	Sin atrasos		
Reino Unido	Sin atrasos		
República Checa	Sin atrasos		
República de Corea	Sin atrasos		
República de Moldova	Sin atrasos		
República Dominicana	Contribución 2012 (saldo) Contribución 2013	979 <u>10.728</u>	11.707
Rumania	Sin atrasos		
Singapur	Sin atrasos		
Sudáfrica	Sin atrasos		
Suecia	Sin atrasos		
Suiza	Sin atrasos		
Trinidad y Tabago	Sin atrasos		
Túnez	Sin atrasos		
Turquía	Sin atrasos		
Ucrania	Sin atrasos		
Unión Europea	Sin atrasos		
Uruguay	Sin atrasos		
Uzbekistán	Sin atrasos		
Viet Nam	Sin atrasos		
<b>Total</b>			<b>12.447</b>

**FONDOS EXTRAPRESUPUESTARIOS (FONDOS FIDUCIARIOS)**

Los fondos fiduciarios asignados por los miembros de la Unión se presentan a continuación en contabilidad independiente.

Donante del fondo fiduciario	Código del fondo	Saldo al 31 de diciembre de 2011	Ingresos 2012-2013			Gastos 2012-2013				Saldo al 31 de diciembre de 2013
			Fondos recibido	Intereses	Ingresos totales	Gastos de personal	Otros gastos directos	Costes de apoyo administrativo	Gastos totales	
Japón	UJAPN	218.481	315.642	227	315.869	0	328.779	42.741	371.520	162.830
Estados Unidos de América	U_USA	8.897	238.443	0	238.443	0	215.934	28.071	244.005	3.335
<b>TOTAL</b>		<b>227.378</b>	<b>554.085</b>	<b>227</b>	<b>554.312</b>	<b>0</b>	<b>544.713</b>	<b>70.812</b>	<b>615.525</b>	<b>166.165</b>

**Ingresos y gastos del bienio 2012/2013**

(al 31 de diciembre de 2013)

Fondos fiduciarios/Japón	Francos suizos	
Balance al comienzo del ejercicio		218.481
<i>Ingresos</i>		
Fondos recibidos	315.642	
Interés	227	
		315,869
<i>Gastos</i>		
Misiones del personal	87.999	
Viajes de terceros	226.961	
Conferencias	4.930	
Otros servicios contractuales	8.679	
Gastos de funcionamiento	210	
Total gastos directos	328.779	
Gastos administrativos	42.741	
		-371.520
<b>Fondos disponibles al final del ejercicio</b>		<b>162.830</b>

*Nota:* fondos fiduciarios en forma de fondos extrapresupuestarios del Gobierno del Japón destinados a seminarios y talleres regionales sobre la protección de las obtenciones vegetales en la región asiática.

Fondos fiduciarios/Estados Unidos de América	Francos suizos	
Balance al comienzo del ejercicio		8.897
<i>Ingresos</i>		
Fondos recibidos	238.443	238.443
<i>Gastos</i>		
Viajes de terceros	212.934	
Servicios contractuales	3.000	
Total gastos directos	215.934	
Gastos administrativos	28.071	
		-244.005
<b>Fondos disponibles al final del ejercicio</b>		<b>3.335</b>

*Nota:* fondos fiduciarios en forma de fondos extrapresupuestarios del Gobierno de los Estados Unidos de América destinados a formación sobre protección de la propiedad intelectual en el ámbito de la protección de las variedades vegetales.