

UPOV

TG/CANNA(proj.10)

ORIGINAL: Inglés

FECHA: 2012-01-26

UNIÓN INTERNACIONAL PARA LA PROTECCIÓN DE LAS OBTENCIONES VEGETALES

GINEBRA

PROYECTO

PLATANILLO

Código UPOV: CANNA

Canna L.

DIRECTRICES

PARA LA EJECUCIÓN DEL EXAMEN

DE LA DISTINCIÓN, LA HOMOGENEIDAD Y LA ESTABILIDAD

preparadas por expertos de Francia

para su examen por el

*Comité Técnico en su cuadragésima octava sesión,
que se celebrará en Ginebra del 26 al 28 de marzo de 2012*

*Nombres alternativos:**

<i>Nombre botánico</i>	<i>Inglés</i>	<i>Francés</i>	<i>Alemán</i>	<i>Español</i>
<i>Canna L.</i>	Canna	Balisier, Canna	Blumenrohr	Platanillo

La finalidad de estas directrices (“directrices de examen”) es elaborar los principios que figuran en la Introducción General (documento TG/1/3) y sus documentos TGP conexos, con objeto de que sirvan de orientación práctica y detallada para el examen armonizado de la distinción, homogeneidad y estabilidad (DHE) y en particular, para identificar los caracteres apropiados para el examen DHE y producir descripciones armonizadas de variedades.

DOCUMENTOS CONEXOS

Estas directrices de examen deberán leerse en conjunción con la Introducción General y sus documentos TGP conexos.

* Estos nombres eran correctos en el momento de la adopción de estas directrices de examen pero podrían ser objeto de revisión o actualización. [Se aconseja a los lectores consultar el Código UPOV en el sitio Web de la UPOV (www.upov.int), donde encontrarán la información más reciente.]

ÍNDICE

Página

1.	OBJETO DE ESTAS DIRECTRICES DE EXAMEN	3
2.	MATERIAL NECESARIO	3
3.	MÉTODO DE EXAMEN.....	3
3.1	Número de ciclos de cultivo.....	3
3.2	Lugar de ejecución de los ensayos	3
3.3	Condiciones para efectuar el examen.....	3
3.4	Diseño de los ensayos	4
3.5	Ensayos adicionales	4
4.	EVALUACIÓN DE LA DISTINCIÓN, LA HOMOGENEIDAD Y LA ESTABILIDAD	4
4.1	Distinción.....	4
4.2	Homogeneidad	5
4.3	Estabilidad.....	6
5.	MODO DE AGRUPAR LAS VARIEDADES Y ORGANIZACIÓN DE LOS ENSAYOS EN CULTIVO.....	6
6.	INTRODUCCIÓN A LA TABLA DE CARACTERES	7
6.1	Categorías de caracteres	7
6.2	Niveles de expresión y notas correspondientes	7
6.3	Tipos de expresión	8
6.4	Variedades ejemplo.....	8
6.5	Leyenda.....	8
7.	TABLE OF CHARACTERISTICS/TABLEAU DES CARACTÈRES/MERKMALSTABELLE/TABLA DE CARACTERES.....	9
8.	EXPLICACIONES DE LA TABLA DE CARACTERES	14
8.1	Explicaciones relativas a varios caracteres.....	14
8.2	Explicaciones relativas a caracteres individuales.....	14
9.	BIBLIOGRAFÍA	18
10.	CUESTIONARIO TÉCNICO	19

1. Objeto de estas directrices de examen

Las presentes directrices de examen se aplican a todas las variedades de *Canna* L.

2. Material necesario

2.1 Las autoridades competentes deciden cuándo, dónde y en qué cantidad y calidad se deberá entregar el material vegetal necesario para la ejecución del examen de la variedad. Los solicitantes que presenten material procedente de un país distinto de aquel en el que se efectuará el examen, deberán asegurarse de que se han cumplido todas las formalidades aduaneras y fitosanitarias.

2.2 El material se entregará en forma de rizomas o plantas jóvenes que florecerán en el plazo de un año y expresarán todos los caracteres de la variedad.

2.3 La cantidad mínima de material de plantas que deberá suministrar el solicitante será de:

8 plantas jóvenes o 8 rizomas.

2.4 El material vegetal proporcionado deberá presentar una apariencia saludable y no carecer de vigor ni estar afectado por enfermedades o plagas importantes.

2.5 El material vegetal deberá estar exento de todo tratamiento que afecte la expresión de los caracteres de la variedad, salvo autorización en contrario o solicitud expresa de las autoridades competentes. Si ha sido tratado, se deberá indicar en detalle el tratamiento aplicado.

3. Método de examen

3.1 *Número de ciclos de cultivo*

La duración mínima de los ensayos deberá ser normalmente de un único ciclo de cultivo.

3.2 *Lugar de ejecución de los ensayos*

Normalmente los ensayos deberán efectuarse en un solo lugar. En el documento TGP/9 “Examen de la distinción” se ofrece orientación respecto a los ensayos realizados en más de un lugar”.

3.3 *Condiciones para efectuar el examen*

3.3.1 Se deberán efectuar los ensayos en condiciones que aseguren un desarrollo satisfactorio para la expresión de los caracteres pertinentes de la variedad y para la ejecución del examen.

3.3.2 Ya que la luz del día es variable, las valoraciones del color establecidas frente a una carta de colores deberán realizarse en una habitación apropiada utilizando luz artificial, o a

mediodía en una habitación sin luz solar directa. La distribución espectral de la fuente luminosa que constituye la luz artificial deberá estar en conformidad con la Norma CIE de Luz Preferida D 6500 y debe ajustarse a los límites de tolerancia establecidos por la Norma Británica (British Standard) 950, Parte I. Estas valoraciones se deberán efectuar con la planta colocada sobre un fondo blanco. La carta de colores y la versión de la carta de colores utilizada deberán indicarse en la descripción de la variedad.

3.4 *Diseño de los ensayos*

3.4.1 Cada ensayo deberá tener por finalidad la obtención de al menos 8 plantas.

3.4.2 Los ensayos deberán concebirse de tal manera que se permita la extracción de plantas o partes de plantas para efectuar medidas y conteos, sin perjudicar las observaciones ulteriores que deberán efectuarse hasta el final del ciclo de cultivo.

3.5 *Ensayos adicionales*

Se podrán efectuar ensayos adicionales para estudiar caracteres pertinentes.

4. Evaluación de la distinción, la homogeneidad y la estabilidad

4.1 *Distinción*

4.1.1 Recomendaciones generales

Es de particular importancia para los usuarios de estas directrices de examen consultar la Introducción General antes de tomar decisiones relativas a la distinción. Sin embargo, a continuación se citan una serie de aspectos que han de tenerse en cuenta en las directrices de examen.

4.1.2 Diferencias consistentes

Las diferencias observadas entre variedades pueden ser tan evidentes que no sea necesario más de un ciclo de cultivo. Asimismo, en algunas circunstancias, la influencia del medio ambiente no reviste la importancia suficiente como para requerir más de un único ciclo de cultivo con el fin de garantizar que las diferencias observadas entre variedades son suficientemente consistentes. Una manera de garantizar que una diferencia en un carácter, observada en un ensayo en cultivo, sea lo suficientemente consistente es examinar el carácter en al menos dos ciclos de cultivo independientes

4.1.3 Diferencias claras

Determinar si una diferencia entre dos variedades es clara depende de muchos factores y, para ello se tendría que considerar, en particular, el tipo de expresión del carácter que se esté examinando, es decir, si éste se expresa de manera cualitativa, cuantitativa o pseudocualitativa. Por consiguiente, es importante que los usuarios de estas directrices de examen estén familiarizados con las recomendaciones contenidas en la Introducción General antes de tomar decisiones relativas a la distinción.

4.1.4 Número de plantas/ partes de plantas que se ha de examinar

Salvo indicación en contrario, a los efectos de la distinción, todas las observaciones de plantas individuales deberán efectuarse en 7 plantas o partes de cada una de las 7 plantas, y cualquier otra observación se efectuará en todas las plantas del ensayo, sin tener en cuenta las plantas fuera de tipo.

4.1.5 Método de observación

El método recomendado para observar los caracteres a los fines del examen de la distinción se indica en la segunda columna de la tabla de caracteres mediante la siguiente clave (véase el documento TGP/9 “Examen de la distinción”, sección 4 “Observación de los caracteres”):

MG: medición única de un grupo de plantas o partes de plantas

MS: medición de varias plantas o partes de plantas individuales

VG: evaluación visual mediante una única observación de un grupo de plantas o partes de plantas

VS: evaluación visual mediante observación de varias plantas o partes de

Plantas individuales Tipo de observación visual (V) o medición (M)

La observación “visual” (V) es una observación basada en la opinión del experto. A los fines del presente documento, por observación “visual” se entienden las observaciones sensoriales de los expertos y, por lo tanto, también incluye el olfato, el gusto y el tacto. La observación visual comprende además las observaciones en las que el experto utiliza referencias (por ejemplo, diagramas, variedades ejemplo, comparación por pares) o gráficos no lineales (por ejemplo, cartas de colores). La medición (M) es una observación objetiva que se realiza frente a una escala lineal calibrada, por ejemplo, utilizando una regla, una báscula, un colorímetro, fechas, recuentos, etc.

Tipo de registro(s): un grupo de plantas (G) o plantas individuales (S)

A los fines de la distinción, las observaciones pueden registrarse mediante una observación global de un grupo de plantas o partes de plantas (G) o mediante observaciones de varias plantas o partes de plantas (S) por separado. En la mayoría de los casos, la observación del tipo “G” proporciona un único registro por variedad y no es posible ni necesario aplicar métodos estadísticos en un análisis planta por planta para la evaluación de la distinción.

Para los casos en que en la tabla de caracteres se indica más de un método de observación de los caracteres (p. ej. VG/MG), en la Sección 4.2 del documento TGP/9 se ofrece orientación sobre la elección de un método apropiado.

4.2 Homogeneidad

4.2.1 Es particularmente importante que los usuarios de estas directrices de examen consulten la Introducción General antes de tomar decisiones relativas a la homogeneidad. Sin embargo, a continuación se citan una serie de aspectos que han de tenerse en cuenta en las directrices de examen.

4.2.2 Para evaluar la homogeneidad, deberá aplicarse una población estándar del 1% y una probabilidad de aceptación del 95%, como mínimo. En el caso de un tamaño de muestra de 8 plantas, se permitirá una planta fuera de tipo.

4.3 *Estabilidad*

4.3.1 En la práctica no es frecuente que se conduzcan exámenes de la estabilidad que brinden resultados tan fiables como los obtenidos en el examen de la distinción y la homogeneidad. No obstante, la experiencia ha demostrado que en muchos tipos de variedades, cuando una variedad haya demostrado ser homogénea, también podrá considerarse estable.

4.3.2 Cuando corresponda, o en caso de duda, la estabilidad podrá evaluarse ya sea cultivando una generación adicional o examinando un nuevo lote de plantas, para asegurarse de que presenta los mismos caracteres que el material suministrado inicialmente.

5. Modo de agrupar las variedades y organización de los ensayos en cultivo

5.1 Los caracteres de agrupamiento contribuyen a seleccionar las variedades notoriamente conocidas que se han de cultivar en el ensayo con las variedades candidatas y a la manera en que estas variedades se dividen en grupos para facilitar la evaluación de la distinción.

5.2 Los caracteres de agrupamiento son aquellos en los que los niveles de expresión documentados, aun cuando hayan sido registrados en distintos lugares, pueden utilizarse, individualmente o en combinación con otros caracteres similares: a) para seleccionar las variedades notoriamente conocidas que puedan ser excluidas del ensayo en cultivo utilizado para el examen de la distinción; y b) para organizar el ensayo en cultivo de manera tal que variedades similares queden agrupadas conjuntamente.

5.3 Se ha acordado la utilidad de los siguientes caracteres de agrupamiento:

- a) Planta: altura al comienzo de la floración (carácter 1)
- b) Limbo: color principal (carácter 7) con los siguientes grupos:
 - Gr. 1: blanco amarillento
 - Gr. 2: amarillo
 - Gr.3: verde amarillento
 - Gr. 4: verde
 - Gr. 5: anaranjado
 - Gr. 6: anaranjado marrón
 - Gr. 7: marrón
 - Gr. 8: púrpura
- c) Limbo: color secundario (excluidas las venas) (carácter 8) con los siguientes grupos:
 - Gr. 1: ninguno
 - Gr. 2: blanco
 - Gr. 3: púrpura

- d) Estaminodio: color de fondo (carácter 16) con los siguientes grupos:
Gr. 1: blanco amarillento
Gr. 2: amarillo/a
Gr. 3: anaranjado
Gr. 4: rosa
Gr. 5: rojo

5.4 En la Introducción General y en el documento TGP/9 Examen de la distinción se dan orientaciones sobre el uso de los caracteres de agrupamiento en el proceso de “examen de la distinción”.

6. Introducción a la tabla de caracteres

6.1 *Categorías de caracteres*

6.1.1 Caracteres estándar de las directrices de examen

Los caracteres estándar de las directrices de examen son aquellos que han sido aprobados por la UPOV para el examen DHE y de los cuales los Miembros de la Unión pueden elegir los que convengan para determinadas circunstancias.

6.1.2 Caracteres con asterisco

Los caracteres con asterisco (señalados con *) son los caracteres incluidos en las directrices de examen que son importantes para la armonización internacional de las descripciones de variedades y que deberán utilizarse siempre en el examen DHE e incluirse en la descripción de la variedad por todos los Miembros de la Unión, excepto cuando el nivel de expresión de un carácter precedente o las condiciones medioambientales de la región lo imposibiliten.

6.2 *Niveles de expresión y notas correspondientes*

6.2.1 Se atribuyen a cada carácter niveles de expresión con el fin de definir el carácter y armonizar las descripciones. A cada nivel de expresión corresponde una nota numérica para facilitar el registro de los datos y la elaboración y el intercambio de la descripción.

6.2.2 En el caso de los caracteres cualitativos y pseudocualitativos (véase el Capítulo 6.3), todos los niveles pertinentes de expresión se presentan en el carácter. Sin embargo, en el caso de caracteres cuantitativos con cinco o más niveles puede utilizarse una escala abreviada para reducir al mínimo el tamaño de la tabla de caracteres. Por ejemplo, respecto de un carácter cuantitativo de nueve niveles de expresión, la presentación de los niveles de expresión en las directrices de examen puede abreviarse como sigue:

Nivel	Nota
pequeño	3
mediano	5
grande	7

Ahora bien, cabe observar que los nueve niveles de expresión siguientes existen para describir las variedades y deberán utilizarse según proceda:

Nivel	Nota
muy pequeño	1
muy pequeño a pequeño	2
pequeño	3
pequeño a mediano	4
mediano	5
mediano a grande	6
grande	7
grande a muy grande	8
muy grande	9

6.2.3 Explicaciones más exhaustivas relativas a la presentación de los niveles de expresión y de las notas figuran en el documento TGP/7 “Elaboración de las directrices de examen”.

6.3 *Tipos de expresión*

En la Introducción General figura una explicación de los tipos de expresión de los caracteres (cualitativo, cuantitativo y pseudocualitativo).

6.4 *Variedades ejemplo*

En caso necesario, se proporcionan variedades ejemplo con el fin de aclarar los niveles de expresión de un carácter.

6.5 *Leyenda*

(*) Carácter con asterisco – véase el Capítulo 6.1.2

QL Carácter cualitativo – véase el Capítulo 6.3

QN Carácter cuantitativo – véase el Capítulo 6.3

PQ Carácter pseudocualitativo – véase el Capítulo 6.3

MG, MS, VG, VS – véase el Capítulo 4.1.5

(a) Véanse las explicaciones de la tabla de caracteres en el Capítulo 8.1

(+) Véanse las explicaciones de la tabla de caracteres en el Capítulo 8.2

7. Table of Characteristics/Tableau des caractères/Merkmalstabelle/Tabla de caracteres

	English	français	deutsch	español	Example Varieties/ Exemples/ Beispielssorten/ Variedades ejemplo	Note/ Nota
1. MG Plant: height at beginning of flowering (* (+)		Plante : hauteur au début de la floraison	Pflanze: Höhe bei Blühbeginn	Planta: altura al comienzo de la floración		
QN	short	basse	niedrig	corta	Tafraout	3
	medium	moyenne	mittel	media	Oiseau de feu	5
	tall	haute	hoch	alta	Liberté	7
2. VG Plant: growth habit		Plante : port	Pflanze: Wuchsform	Planta: porte		
QN	upright	dressé	aufrecht	erguido	Liberté	1
	upright to semi upright	dressé à demi-dressé	aufrecht bis halbaufrecht	erguido a semi-erguido		2
	semi upright	demi-dressé	halbaufrecht	semi-erguido	Pretoria, Prince Charmant	3
3. MG Leaf blade: length (*		Limbe foliaire : longueur	Blattspreite: Länge	Limbo: longitud		
QN	short	courte	kurz	corta	Lolita, Turcano	3
	medium	moyenne	mittel	media	Oiseau d'or	5
	long	longue	lang	larga	Liberté	7
4. MG Leaf blade: width (*		Limbe foliaire : largeur	Blattspreite: Breite	Limbo: anchura		
QN	narrow	étroite	schmal	estrecha	Caballero	3
	medium	moyenne	mittel	media	Oiseau de feu	5
	broad	large	breit	ancha	Liberté	7
5. VG Leaf blade: glossiness		Limbe foliaire : brillance	Blattspreite: Glanz	Limbo: brillo		
QN	weak	faible	gering	débil	Strasbourg	1
	medium	moyenne	mittel	medio	Oiseau D'Or	2
	strong	forte	stark	fuerte	Russian Red	3

	English	français	deutsch	español	Example Varieties/ Exemples/ Beispielssorten/ Variedades ejemplo	Note/ Nota
6. VG	Leaf: color of veins	Feuille : couleur des nervures	Frucht: Farbe der Adern	Hoja: color de las venas		
(*)						
PQ	light green	vert clair	hellgrün	verde claro	Oiseau D'or	1
	yellow	jaune	gelb	amarillo	Panach	2
	orange	orange	orange	anaranjado	Andalucia	3
	red	rouge	rot	rojo	Phasion	4
	purple	pourpre	purpurn	púrpura	Liberté	5
7. VG	Leaf blade: main color	Limbe foliaire : couleur principale	Blattspreite: Hauptfarbe	Limbo: color principal		
(*)						
(+)						
PQ	RHS Colour Chart (indicate reference number)	Code RHS des couleurs (indiquer le numéro de référence)	RHS-Farbkarte (Nummer angeben)	Carta de colores RHS (indíquese el número de referencia)		
8. VG	Leaf blade: secondary color (excluding veins)	Limbe foliaire : couleur secondaire (sans les nervures)	Blattspreite: Sekundärfarbe (ohne Adern)	Limbo: color secundario (excluidas las venas)		
(*)						
(+)						
PQ	none	aucune	keine	ninguno	Oiseau d'or	1
	white	blanche	weiß	blanco	Stuttgart	2
	purple	pourpre	purpurn	púrpura	Cleopatra	3
9. VG	Leaf blade: pattern of secondary color (excluding veins)	Limbe foliaire : distribution de la couleur secondaire (sans les nervures)	Blattspreite: Muster der Sekundärfarbe (ohne Adern)	Limbo: distribución del color secundario (excluidas las venas)		
(*)						
(+)						
PQ	diffused	diffuse	diffus	difuso		1
	in sectors	en taches	flächig	en sectores	Cleopatra	2
	marbled	marbrée	mamoriert	jaspeado	Stuttgart	3
10. VG	Inflorescence: position in relation to foliage	Inflorescence : position par rapport au feuillage	Blütenstand: Stellung im Vergleich zum Laub	Inflorescencia: posición en relación con el follaje		
QN	at same level	au même niveau	auf gleicher Höhe	al mismo nivel	Flamèche	1
	moderately above	légèrement au-dessus	etwas oberhalb	moderadamente por encima	Félix Ragot	2
	strongly above	nettement au-dessus	stark oberhalb	muy por encima	Liberté	3

	English	français	deutsch	español	Example Varieties/ Exemples/ Beispielssorten/ Variedades ejemplo	Note/ Nota
11. VG	Inflorescence: length (excluding peduncle)	Inflorescence : longueur (en excluant le pédoncule)	Blütenstand: Länge (ohne Blütenstiel)	Inflorescencia: longitud (excluido el pedúnculo)		
QN	short	courte	kurz	corta	Flamèche	3
	medium	moyenne	mittel	media	Roi Soleil	5
	long	longue	lang	larga	Marabout	7
12. VG	Inflorescence: arrangement of staminodes	Inflorescence : position des staminodes	Blütenstand: Anordnung der Staminodien	Inflorescencia: disposición de los estaminodios		
QN	(a) free	libres	freistehend	separados	Perkéo	1
	moderately overlapping	modérément recouvants	mäßig überlappend	moderadamente solapados	Mactro	2
	strongly overlapping	fortement recouvants	stark überlappend	fuertemente solapados	Peau Rouge	3
13. VG	Staminode: width (excluding first flower)	Staminode : largeur (en excluant la première fleur)	Staminodie: Breite (ohne erste Blüte)	Estaminodio: anchura (excluida la primera flor)		
QN	(a) narrow	étroit	schmal	estrecha	Fiesta	3
	medium	moyen	mittel	media	Angèle Martin	5
	broad	large	breit	ancha	Prince Charmant	7
14. VG	Staminode: reflexing	Staminode : courbure	Staminodie: Biegung	Estaminodio: curvatura		
QN	(a) weak	faible	gering	débil	Angèle Martin	1
	medium	moyenne	mittel	media	Peau rouge	2
	strong	forte	stark	fuerte	Roma	3
15. VG	Staminode: undulation	Staminode : ondulation	Staminodie: Wellung	Estaminodio: ondulación		
QN	(a) absent or weak	absente ou faible	fehlend oder gering	ausente o débil		1
	medium	moyenne	mittel	media	Mactro	2
	strong	forte	stark	fuerte	Alberich	3

English	français	deutsch	español	Example Varieties/ Exemples/ Beispielssorten/ Variedades ejemplo	Note/ Nota	
16. VG	Staminode: ground	Staminode : couleur	Staminodie:	Estaminodio: color de		
(*)	color	de fond	Grundfarbe	fondo		
(+)						
PQ (a)	yellowish white	blanc jaunâtre	gelblichweiß	blanco amarillento	Niagara	1
	yellow	jaune	gelb	amarillo	Félix Ragot	2
	orange	orange	orange	anaranjado	Liberté	3
	pink	rose	rosa	rosa	Carmen	4
	red	rouge	rot	rojo	Roi Soleil	5
17. VG	Staminode: color of	Staminode : couleur	Staminodie: Farbe	Estaminodio: color de		
(*)	flush	de la zone irisée	der Flammung	los tintes		
(+)						
PQ (a)	none	aucune	keine	ninguno	Roi Soleil	1
	yellowish white	blanc jaunâtre	gelblichweiß	blanco amarillento		2
	yellow	jaune	gelb	amarillo		3
	yellow orange	jaune orange	gelborange	naranja amarillento		4
	red	rouge	rot	rojo	Talisman	5
18. VG	Staminode: color of	Staminode : couleur	Staminodie: Farbe	Estaminodio: color de		
(*)	flames	des flammes	der Flammen	las llamaradas		
(+)						
PQ (a)	none	aucune	keine	ninguno	Roi Soleil	1
	yellowish white	blanc jaunâtre	gelblichweiß	blanco amarillento		2
	yellow	jaune	gelb	amarillo		3
	yellow orange	jaune orange	gelborange	anaranjado amarillo		4
	red	rouge	rot	rojo		5

	English	français	deutsch	español	Example Varieties/ Exemples/ Beispielssorten/ Variedades ejemplo	Note/ Nota
19. VG (* (+)	Staminode: ground color of blotches	Staminode : couleur de fond des taches	Staminodie: Grundfarbe der Flecken	Estaminodio: color de fondo de las manchas		
PQ (a)	none	aucune	keine	ninguno	Roi Soleil	1
	yellowish white	blanc jaunâtre	gelblichweiß	blanco amarillento		2
	yellow	jaune	gelb	amarillo		3
	yellow orange	jaune orange	gelborange	anaranjado amarillo		4
	red	rouge	rot	rojo	Dollar	5
20. VG (* (+)	Staminode: color of marginal zone	Staminode : couleur de la bordure	Staminodie: Farbe der Randzone	Estaminodio: color de la zona del borde		
PQ (a)	same as base color	aucune	wie die Grundfarbe	igual al color base	Roi Soleil	1
	yellowish white	blanc jaunâtre	gelblichweiß	blanco amarillento		2
	yellow	jaune	gelb	amarillo	Lolita, Lucifer, Reine Charlotte	3
	yellow orange	jaune orange	gelborange	anaranjado amarillo	Mactro	4
	orange	orange	orange	anaranjado		5
	pink	rose	rosa	rosa		6
	orange red	rouge orangé	orangerot	rojo anaranjado		7
	red	rouge	rot	rojo		8
21. MG (+)	Time of beginning of flowering	Époque de début de floraison	Zeitpunkt des Blühbeginns	Época del inicio de la floración		
QN	early	précoce	früh	temprana	Corial	3
	medium	moyenne	mittel	media	Roi Soleil	5
	late	tardive	spät	tardía	Liberté	7

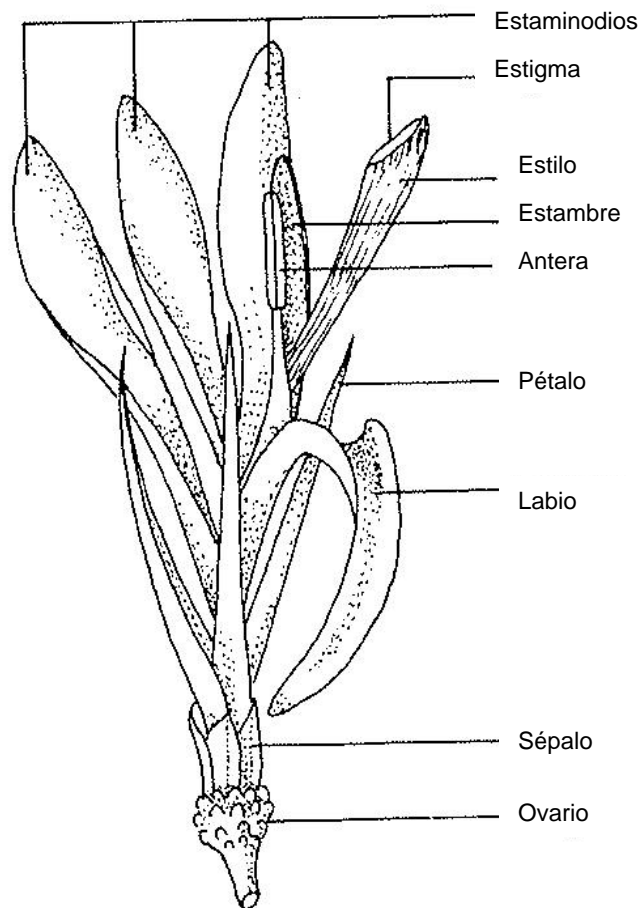
8. Explicaciones de la tabla de caracteres

8.1 *Explicaciones relativas a varios caracteres*

Los caracteres que contengan la siguiente clave en la segunda columna de la tabla de caracteres deberán examinarse como se indica a continuación:

- (a) todas las observaciones en el estaminodio deberán efectuarse en una flor abierta.

Terminología general



Flor de *Canna indica*

8.2 *Explicaciones relativas a caracteres individuales*

Ad. 1: Planta: altura al comienzo de la floración

La altura de la planta incluye la inflorescencia (la espiga de la flor) y se determina al comienzo de la floración.

Ad. 7: Limbo: color principal

El color principal es el color que ocupa la mayor superficie.

Ad. 8: Limbo: color secundario (excluidas las venas)

El color secundario es el color que ocupa la segunda mayor superficie excluido el color de los nervios.

Ad. 9: Limbo: distribución del color secundario (excluidas las venas)



1
difuso

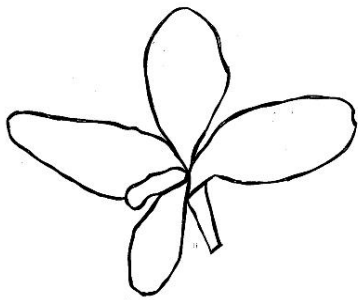


2
en sectores

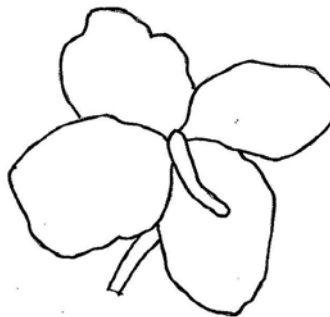


3
jaspeado

Ad. 12: Inflorescencia : disposición de los estaminodios



1
separados



2
moderadamente solapados



3
fuertemente solapados

Ad. 14: Estaminodio: curvatura



1
débil



2
media

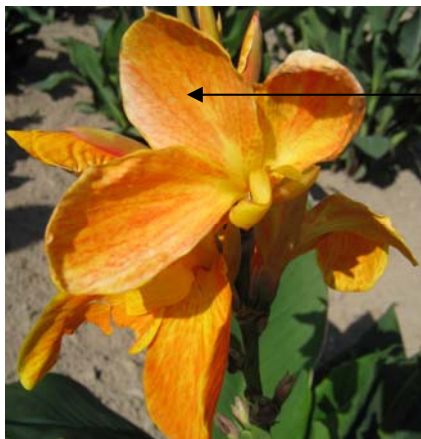


3
fuerte

Ad. 16: Estaminodio: color de fondo

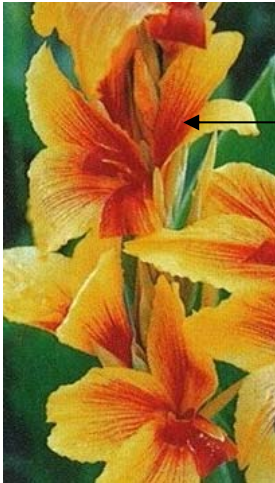
El color de fondo es el primer color que aparece cronológicamente durante el desarrollo de la parte de la planta. Con el tiempo, pueden aparecer otros colores en forma de lunares, manchas o pátinas. El color de fondo no siempre es el que ocupa la mayor superficie de la parte de la planta en cuestión. El color de fondo puede ser el color principal de la cara inferior de un órgano.

Ad. 17: Estaminodio: color de los tintes



naranja amarillento

Ad. 18: Estaminodio: color de las llamaradas



rojo

Ad. 19: Estaminodio: color de fondo de las manchas



rojo

Ad. 20: Estaminodio: color de la zona del borde



amarillo

Ad. 21: Época del inicio de la floración

La época del comienzo de la floración es cuando se abre plenamente la primera flor en el 50% de las plantas.

9. Bibliografía

Cooke, I., 2001: Gardeners Guide to Growing Cannas. Timber Press. 160 pp.

10. Cuestionario Técnico

CUESTIONARIO TÉCNICO	Página {x} de {y}	Número de referencia:
		Fecha de la solicitud: (no debe ser relleno por el solicitante)
CUESTIONARIO TÉCNICO rellénesse junto con la solicitud de derechos de obtentor		
1. Objeto del Cuestionario Técnico		
1.1 Género		
1.1.1 Nombre botánico	<input type="text" value="Canna L."/>	
1.1.2 Nombre común	<input type="text" value="Platanillo"/>	
1.2 Especie (sírvese relleno)	<input type="text"/>	
2. Solicitante		
Nombre	<input type="text"/>	
Dirección	<input type="text"/>	
Número de teléfono	<input type="text"/>	
Número de fax	<input type="text"/>	
Dirección de correo-e	<input type="text"/>	
Obtentor (si no es el solicitante)	<input type="text"/>	
3. Denominación propuesta y referencia del obtentor		
Denominación propuesta (si procede)	<input type="text"/>	
Referencia del obtentor	<input type="text"/>	

CUESTIONARIO TÉCNICO	Página {x} de {y}	Número de referencia:
----------------------	-------------------	-----------------------

#4. Información sobre el método de obtención y la reproducción de la variedad

4.1 Método de obtención

Variedad resultante de:

4.1.1 Cruzamiento

- a) cruzamiento controlado
(sírvese mencionar las variedades parentales)

(.....) x (.....)
línea parental femenina línea parental masculina

- b) cruzamiento parcialmente desconocido
(sírvese mencionar la variedad o variedades parentales conocidas)

(.....) x (.....)
línea parental femenina línea parental masculina

- c) cruzamiento desconocido

- 4.1.2 Mutación
(sírvese mencionar la variedad parental)

.....

- 4.1.3 Descubrimiento y desarrollo
(sírvese mencionar dónde y cuándo ha sido descubierta y cómo ha sido desarrollada la variedad)

.....

- 4.1.4 Otras
(sírvese dar detalles)

.....

Las autoridades podrán disponer que parte de esta información se suministre en una sección confidencial del Cuestionario Técnico

CUESTIONARIO TÉCNICO	Página {x} de {y}	Número de referencia:
----------------------	-------------------	-----------------------

4.2 Método de reproducción de la variedad

4.2.1 Multiplicación vegetativa

- a) Esquejes
- b) Multiplicación *in vitro*
- c) Otras (sírvase indicar el método)

--

4.2.2 Semilla

4.2.3 Otras
(sírvase dar detalles)

--

CUESTIONARIO TÉCNICO	Página {x} de {y}	Número de referencia:
----------------------	-------------------	-----------------------

5. Caracteres de la variedad que se deben indicar (el número entre paréntesis indica el carácter correspondiente en las directrices de examen; especifíquese la nota apropiada).

Caracteres	Variedades ejemplo	Nota
5.1 Planta: altura total al comienzo de la floración		
(1)		
muy corta		1[]
muy corta a corta		2[]
corta	Tarfraout	3[]
corta a media		4[]
media	Oiseau de feu	5[]
media a alta		6[]
alta	Liberté	7[]
alta a muy alta		8[]
muy alta		9[]
5.2 i Limbo: color principal		
(7)		
Carta de colores RHS (indíquese el número de referencia)		
5.2 ii Limbo: color principal		
(7)		
blanco amarillento		1[]
amarillo		2[]
verde amarillento	Pretoria	3[]
verde	Oiseau d'or	4[]
anaranjado		5[]
anaranjado marrón		6[]
marrón		7[]
púrpura	Liberté	8[]

CUESTIONARIO TÉCNICO		Página {x} de {y}	Número de referencia:
Caracteres		Variedades ejemplo	Nota
5.3 Limbo: color secundario (excluidas las venas) (8)			
ninguno		Oiseau d'or	1[]
blanco		Stuttgart	2[]
púrpura		Cleopatra	3[]
5.4 Estaminodio: color de fondo (16)			
blanco amarillento		Niagara	1[]
amarillo		Félix Ragot	2[]
anaranjado		Liberté	3[]
rosa		Carmen	4[]
rojo		Roi Soleil	5[]

CUESTIONARIO TÉCNICO	Página {x} de {y}	Número de referencia:
----------------------	-------------------	-----------------------

6. Variedades similares y diferencias con respecto a esas variedades

Sírvase utilizar la tabla y el recuadro de comentarios siguientes para suministrar información acerca de la diferencia entre su variedad candidata y la variedad o variedades que, a su leal saber y entender, es o son más similares. Esta información puede ser útil para que las autoridades encargadas del examen realicen el examen de la distinción.

Denominación de la variedad o variedades similares a su variedad candidata	Caracteres respecto de los que su variedad candidata difiere de las variedades similares	Describa la expresión de los caracteres de las variedades similares	Describa la expresión de los caracteres de su variedad candidata
<i>Ejemplo</i>	<i>Estaminodio: color principal</i>	<i>blanco amarillento</i>	<i>amarillo</i>

Comentarios:

CUESTIONARIO TÉCNICO	Página {x} de {y}	Número de referencia:								
<p>#7. Información complementaria que pueda facilitar el examen de la variedad</p> <p>7.1 Además de la información suministrada en los Capítulos 5 y 6, ¿existen caracteres adicionales que puedan contribuir a distinguir la variedad?</p> <p>Sí [] No []</p> <p>(En caso afirmativo, sírvase especificar)</p> <p>7.2 ¿Existen condiciones especiales de cultivo de la variedad o de realización del examen?</p> <p>Sí [] No []</p> <p>(En caso afirmativo, sírvase especificar)</p> <p>7.3 Otra información</p> <p>7.3.1 Uso principal</p> <table><tbody><tr><td>a) planta de jardín</td><td>[]</td></tr><tr><td>b) planta de maceta</td><td>[]</td></tr><tr><td>c) flor cortada</td><td>[]</td></tr><tr><td>d) otro</td><td>[]</td></tr></tbody></table> <p>(sírvase dar detalles)</p> <p>7.3.2 Una imagen en colores representativa de la variedad deberá adjuntarse al Cuestionario Técnico.</p>			a) planta de jardín	[]	b) planta de maceta	[]	c) flor cortada	[]	d) otro	[]
a) planta de jardín	[]									
b) planta de maceta	[]									
c) flor cortada	[]									
d) otro	[]									
<p>8. Autorización para la disseminación</p> <p>a) ¿Se exige una autorización previa para poder disseminar la variedad en virtud de la legislación relativa a la protección del medio ambiente y la salud humana y animal?</p> <p>Sí [] No []</p> <p>b) ¿Se ha obtenido dicha autorización?</p> <p>Sí [] No []</p> <p>Si la segunda respuesta es afirmativa, sírvase presentar una copia de la autorización.</p>										

Las autoridades podrán disponer que parte de esta información se suministre en una sección confidencial del Cuestionario Técnico

CUESTIONARIO TÉCNICO	Página {x} de {y}	Número de referencia:
----------------------	-------------------	-----------------------

9. Información sobre el material vegetal que deberá ser examinado o presentado para ser examinado.

9.1 La expresión de un carácter o de varios caracteres de una variedad puede verse afectada por factores tales como las plagas y enfermedades, los tratamientos químicos (por ejemplo, retardadores del crecimiento, pesticidas), efectos del cultivo de tejidos, distintos portainjertos y patrones tomados en distintos estados de desarrollo de un árbol, etcétera.

9.2 El material vegetal deberá estar exento de todo tratamiento que afecte la expresión de los caracteres de la variedad, salvo autorización en contrario o solicitud expresa de las autoridades competentes. Si el material vegetal ha sido tratado, se deberá indicar en detalle el tratamiento aplicado. Por consiguiente, sírvase indicar a continuación si, a su leal saber y entender, el material vegetal que será examinado ha estado expuesto a:

- | | | |
|--|--------|--------|
| a) Microorganismos (por ejemplo, virus, bacterias, fitoplasma) | Sí [] | No [] |
| b) Tratamiento químico (por ejemplo, retardadores del crecimiento, pesticidas) | Sí [] | No [] |
| c) Cultivo de tejido | Sí [] | No [] |
| d) Otros factores | Sí [] | No [] |

Si ha contestado afirmativamente a alguna de las preguntas sírvase suministrar detalles.

.....

10. Por la presente declaro que, a mi leal saber y entender, la información proporcionada en este formulario es correcta:

Nombre del solicitante

Firma

Fecha

[Fin del documento]